

# बिपद् पूर्वतयारी तथा प्रतिकार्य योजना

(Disaster Preparedness and Response Plan)

## ललितपुर



जिल्ला विपद् व्यवस्थापन समिति,

ललितपुर

२०७६/२०७७

## योजनाको उद्देश्य र आवश्यकता

### १.१ पृष्ठभूमि (Background)

कुनै पनि स्थान वा समुदायमा भएका विकास, उन्नति तथा त्यहाँ भएका संकटहरू र तिनले निम्त्याउने विपद्मा प्रत्यक्ष रूपले सम्बन्ध राख्छन् । हाम्रो देशमा करीव ६००० नदी नालाहरू छन् । प्रत्येक वर्ष हिमालय र चुरे क्षेत्र भएर बग्ने नदीहरूले व्यापक भू-क्षयका माध्यमले माटो र बालुवा ल्याई नदीको वहा क्षेत्रको सतह उच्च हुन गई नदीका धारहरू परिवर्तन भै रहेका छन् । बाढी पहिरोको जोखिमका हिसावले नेपाल विश्वमा ३०औं स्थानमा, भुकम्पको जोखिमका हिसावले ११ औं स्थानमा र जलवायु परिवर्तनको असरको हिसावले छैटौं स्थानमा पर्दछ । समय समयमा हुने विपदले मानिसको जनजीवन अस्तव्यस्त पार्नुका साथै निर्माण गरिएकोभौतिक पूर्वाधारहरू पनि नष्ट गर्दछ । धेरै समय देखि निर्माण गरिएकोभौतिक संरचना होस् वा आयआर्जन गरेको धन सम्पति एकै पटकको प्रकोपले सबै नष्ट गर्न सक्छ । त्यसैले प्रकोपको क्षतिलाई न्यूनीकरण गर्न साधारणतया उद्धार र राहतका कार्यक्रमलाई मात्र नहेरी विपद् पूर्वतयारी र विपद् जोखिम न्यूनीकरण तथा प्रतिकार्यको आवश्यकता रहिरहन्छ ।

समय, परिस्थिति र भौगोलिक विविधताको आधारमा यस जिल्लामा हुने बतास, आगलागी र महामारी प्रमुख प्रकोप हुन् भने यसका अतिरिक्त सडक दुर्घटना, आँधीवेरी र जङ्गली जनावरको आक्रमण आदि जस्ता प्रकोपहरू बारम्बार दोहोरिने र ठूलो प्रभाव पार्ने प्रकोपका रूपमा रहेका छन् ।

विपद् व्यवस्थापनका तिन चरणहरू **विपद् पूर्व तयारी, विपद्का समयमा खोज उद्धार व्यवस्थापन र विपद् पछि राहत र पुनर्स्थापना** मध्ये विपद् पूर्व गरीने न्यूनीकरण र पूर्वतयारी कार्य ६ गुणा सस्तो र प्रभावकारी हुने हुन्छ त्यसकारण दिगो विकासको प्रयासलाई सघाउन र विपद्को प्रभाव घटाएर सुरक्षित समाजको विकासको लागि विपद्को जोखिममा रहेका समुदायको विपद् सामना क्षमता अभिवृद्धि गर्नु नितान्त आवश्यक छ । नेपाल सरकारले २०६६ असोजमा स्वीकृत गरेको 'विपद् जोखिम व्यवस्थापन राष्ट्रिय रणनीति' र 'ह्योगो कार्यसंरचना २००५-२०१५' ले मार्गदर्शन गरेअनुरूप स्थानीय स्वायत्त शासन ऐनलाई समेत आधार मानेर विपद् व्यवस्थापनका लागि स्थानीय तहको क्षमता अभिवृद्धि गर्ने यो एक प्रयास हो । विपद् व्यवस्थापनको यही प्रयासस्वरूप जिल्लामा विपद् पूर्वतयारी तथा प्रतिकार्य योजना अध्यावधिक हुदै आईरहेको छ । यस योजना भित्र मूलभूत रूपमा क्षेत्रगत अवधारणा(Cluster Approach)लाई आत्मसात गरिएको छ ।

### १.२ योजनाको उद्देश्य:

प्रकोपको कारणले प्रत्येक वर्षमा हुने व्यापक जनधनको क्षति र विस्थापित तथा प्रभावितहरूको लागि एउटा सहभागितामूलक योजना बनाएमा मात्र उनीहरूले न्यायपूर्ण राहत पाउन सक्ने र बाढी लगायतका अन्य प्रकोपबाट हुने क्षतिलाई न्यूनीकरण गर्न जिल्लामा विपद् पूर्वतयारी तथा प्रतिकार्य योजना सरोकारवाला सबैको सहभागीतामा जिल्ला विपद् व्यवस्थापन समिति ललितपुरले तयार गरी लागु गरिएकोछ । जिल्लाको विविध प्रकारको भौगोलिक बनावट र वातावरणीय विविधताले गर्दा उत्पन्न हुन सक्ने विपद्का परिणामलाई पूर्वतयारी गरी जोखिम न्यूनीकरणका उपायहरू अपनाउनुपर्ने हुन्छ । सम्भावित विपद् जोखिमलाई प्रभावकारी रूपमा व्यवस्थापन गर्न विपद्हरूको संकटासन्नताको अवस्था पहिचान गरी पूर्वतयारी (Preparedness), प्रतिकार्य (Response) तथा पुर्नलाभ (Recovery) का विभिन्न गतिविधिहरू व्यवस्थित रूपमा सञ्चालन गर्नु यस योजनाको उद्देश्य रहेको हुन्छ ।

### १.२.१ समष्टिगत उद्देश्य :

विपद् जोखिमबाट हुनसक्ने मानवीय असरहरू न्यूनीकरण तथा व्यवस्थापन गर्न जोखिमयुक्त क्षेत्रहरूको पहिचान गरी प्रतिकार्य क्षमता अभिवृद्धि गर्दै पूर्वतयारी (Preparedness), प्रतिकार्य (Response) तथा पुनर्लाभ (Recovery) का क्रियाकलापहरू प्रभावकारी एवं समन्वयात्मक रूपमा सञ्चालन गर्नु यस योजनाको उद्देश्य रहेको छ ।

### १.२.२ सहायक उद्देश्य :

- (क) विपद्को अनुभवलाई लेखाजोखा गरी जिल्लाको विपद् जोखिम नक्सांकन गरी संकटासन्नताको अवस्था पहिचान, स्तरीकरण मार्फत जोखिमयुक्त क्षेत्रका व्यक्ति, परिवार र समुदायको जीउ, धन तथा प्राकृतिक सम्पदाहरूको संरक्षण गर्नु,
- (ख) विपद् जोखिम बाट हुनसक्ने सम्भावित क्षति न्यूनीकरणका लागि जनचेतना अभिवृद्धि गर्नु,
- (ग) विपद् व्यवस्थापनमा सरोकारवाला निकाय तथा संघसंस्थाहरूबाट मानवीय सहायता तथा आर्थिक स्रोत नक्सांकन गरी परिचालनमा समन्वय गर्नु
- (घ) उपलब्ध न्यूनतम साधन स्रोतको अधिकतम उपयोग गर्दै विपद् पूर्व तयारी, प्रतिकार्य र पुनर्लाभका गतिविधिहरू सञ्चालन गर्नु

### १.३ विपद् पूर्व तयारी तथा प्रतिकार्य योजनाको अपेक्षित नतिजा

यस विपद्पूर्वतयारी तथा प्रतिकार्य योजनाबाट विपद् प्रतिकार्यलाई व्यवस्थित गर्नुका साथै सरोकारवाला निकायहरूले निम्न बमोजिमको उपलब्धि हासिल गर्नेछन् ।

- विपद् जोखिम र संकटासन्नताको अवस्थाको आधारमा जोखिम विश्लेषण हुनेछ र विपद् पूर्व, विपद्का समयमा र विपद् पछि गर्नुपर्ने कार्यहरूको पूर्वतयारी भएको हुनेछ ।
- विपद् जोखिम न्यूनीकरण तथा व्यवस्थापनका लागि संलग्न सरोकारवाला निकाय तथा संघ संस्थाहरूसंग प्रभावकारी सहयोग, समन्वय र सहकार्य भई विपद् प्रभावितहरूलाई तत्काल उद्धार तथा राहत सेवा पुर्याउने कार्यमा सहजता आएको हुनेछ ।
- विपद्को समयमा स्थानीय निकाय तथा जिल्ला विपद् व्यवस्थापन समिति, स्थानीय विपद् व्यवस्थापन समितिको समन्वय र सहकार्यमा प्रभावकारी प्रतिकार्यका गतिविधिलाई अधि बढाइनेछ ।
- विपद् व्यवस्थापनका लागि जिल्लामा कार्यरत सबै सरकारी, गैरसरकारी संस्था लगायत नीजि क्षेत्रहरूबाट समेत विपद् व्यवस्थापनका लागि समन्वयात्मक सहयोग उपलब्ध भएको हुनेछ ।
- विपद् प्रतिकार्यका सन्दर्भमा खोज तथा उद्धार लगायतका लागि आवश्यक दक्ष जनशक्ति तयार हुनेछन् ।
- विपद् पूर्वतयारी, प्रतिकार्य तथा पुनर्लाभका लागि विभिन्न सरकारी, गैरसरकारी तथा नीजि क्षेत्रको संलग्नतामा गठित विभिन्न विषयगत क्षेत्रहरूबाट मानवीय सहयोग मानवीय सिद्धान्त अर्थात् मानवता, निष्पक्षता तथा तटस्थताबमोजिम विशिष्ट तथा प्रभावकारी कार्यसम्पादन हुनेछ ।
- आपत्कालीन सहयोग तथा विपद्को रोकथाम, न्यूनीकरण, पूर्व-तयारी, सहयोग तथा पुनर्लाभ (Recovery)का लागि सबै गतिविधिहरूको समन्वय गर्ने अन्तिम निकायकारूपमा नेपाल सरकार जिम्मेवार रहेको हुनेछ
- जिल्ला स्तरमा जिल्ला विपद् व्यवस्थापन समिति र जिल्लामा मानवीय सहयोगका क्षेत्रमा क्रियाशील अन्य निकायहरूको पहिचान भई सबै निकायहरूको सहभागिताको माध्यमबाट आपत्कालीन प्रतिकार्य योजना अनुरूप कार्य भएको हुनेछ ।

## १.४ योजनाको सिमितता

यस योजनाका निम्नानुसार आधारभूत सिमितता रहेका छन् :

- संकटासन्नताको अवस्थालाई वैज्ञानिक सर्वेक्षणका आधारमा नभई विपद्को प्रवृत्ति (Trend), गाँउपालिकास्तरमा स्थानीय जनप्रतिनिधिहरु तथा विपद् व्यवस्थापनको क्षेत्रमा कार्यरत गैससहरुसँगको छलफल अन्तरक्रियाका साथै विगतका योजना, तथ्याङ्कहरुका आधारमा अवस्था पहिचान गरिएको ।
- सबैस्थानीय स्तरको योजनाको आधारमा जिल्ला विपद् पूर्वतयारी तथा प्रतिकार्य योजनाको निर्माण गर्न नसकिएको ।
- जोखिम तथा प्रकोपहरुको स्तरीकरण, जलवायु परिवर्तन तथा विपद् जोखिम व्यवस्थापन योजना, यस अघिका विपद् पूर्व तयारी तथा प्रतिकार्य योजना, मनसून आपतकालिन कार्ययोजनाहरुको अध्ययन एवं विभिन्न सरोकारवालाहरुसँगको छलफल तथा प्रतिवेदनलाई आधार मानी तर्जुमा गरिएको ।
- योजना मुताविक कार्यक्रमहरु सञ्चालन गर्न पर्याप्त आर्थिक तथा मानवीय स्रोतको कमी भएमा योजनाको प्रभावकारी कार्यान्वयनमा प्रभाव पर्न सक्नेछ ।

## १.५ विपद् व्यवस्थापनका लागि अवलम्बन गरिने रणनीति, मान्यता

### (क) एकद्वार नीति (One Door Policy)

जिल्ला प्रशासन कार्यालय तथा जिल्ला विपद् व्यवस्थापन समिति मार्फत एकद्वार नीति अनुरूप समग्र समन्वय र व्यवस्थापनको काम हुनेछ । प्रमुख जिल्ला अधिकारी वा जिल्ला विपद् व्यवस्थापन समितिले कुनै सरकारी निकायलाई समन्वयका लागि जिम्मेवारी दिन सकिनेछ ।

### (ख) विषयगत समन्वय (Thematic Cluster)

विभिन्न कारणबाट हुन सक्ने विपद् व्यवस्थापनका लागि सरकारी, गैरसरकारी तथा निजी क्षेत्रको सहभागितामा विभिन्न ७(सात) वटा विषयगत क्षेत्र तोकिने छ । ती विषयगत क्षेत्रहरुसँगको समन्वयमा विपद् व्यवस्थापनका कार्यहरु सञ्चालन गरिनेछ ।

### (ग) मानव श्रोत व्यवस्थापन (Human Resource Management)

विपद् व्यवस्थापनको क्षेत्रमा कार्य गर्ने सबै सरकारी, गैरसरकारी संघसंस्था तथा निजी क्षेत्रहरुले विपद् पूर्व, विपत्को समय तथा विपद् पश्चात को समयमा कार्य गर्न सक्ने जनशक्ति तयार गरी जुनसुकै समयमा परिचालन हुनसक्ने गरी व्यवस्था मिलाउने । जनशक्ति तयार गर्दा जिल्ला विपद् व्यवस्थापन समिति संगको समन्वयमा सकेसम्म विपद् व्यवस्थापनका सबै क्षेत्र समेट्ने गरी जस्तै खोज तथा उद्धार, मनोसामाजिक परामर्श, स्वास्थ्य परीक्षण सेवा, द्रुत/आकस्मिक प्रतिकार्य टोली, अग्नी नियन्त्रक तथा स्वयमसेवक लगायतको क्षमता विकास गर्नुपर्नेछ ।

### (घ) विपद् व्यवस्थापन गर्ने मुख्य जिम्मेवारी (Major Responsibility)

जुन स्थानीय तह अन्तर्गतको क्षेत्रमा विपद्जन्य घटना घटेको छ, सोही स्थानीय तहमा विपद् व्यवस्थापन गर्न मुख्य जिम्मेवार हुनुका साथै अन्य स्थानीय तहहरुले समेत सहयोगीको भूमिका निर्वाह गर्नेछन् । विपद् व्यवस्थापनका लागि स्थानीय तहहरु तथा संघीय र प्रदेश सरकारका विभिन्न निकायहरुबीच समन्वय गर्ने जिम्मेवारी जिल्ला विपद् व्यवस्थापन समिति एवं जिल्ला समन्वय समितिको हुनेछ ।

(ड) अन्य

जिल्ला तथा स्थानीय विपद् व्यवस्थापन समितिले सबै क्लस्टरहरूसँग आवश्यक समन्वय, सहयोग, समझदारी, सहकार्य, निर्देशन र नियन्त्रण कायम गर्नेछ। विपद् व्यवस्थापनमा जिल्ला विपद् व्यवस्थापन समिति र स्थानीय विपद् व्यवस्थापन समितिको सहकार्य हुनेछ साथै विपद् व्यवस्थापनमा सबै सरकारी, गैरसरकारी, निजी क्षेत्रले सहयोग गर्नु कर्तव्य हुनेछ।

१.६ विपद् व्यवस्थापन सम्बन्धि संबैधानिक कानुनी तथा नीतिगत व्यवस्थाहरू

१.६.१ नेपालको संविधान

नेपालको संविधानमा प्राकृतिक प्रकोपबाट हुने जोखिम न्यूनीकरण गर्न पूर्व सूचना, तयारी, उद्धार राहत एवम् पुनर्स्थापना गर्ने कार्यलाई प्राकृतिक साधन स्रोतको संरक्षण संवर्द्धन र उपयोग सम्बन्धी नीति मा समावेश गर्नुका साथै प्राकृतिक तथा गैर प्राकृतिक विपद् पूर्व तयारी उद्धार तथा राहात र पुनर्लाभ संघ र प्रदेशको साभ्का अधिकारको रूपमा परिभाषित गरिनुका साथै विपद् व्यवस्थापन संघ, प्रदेश र स्थानीय तहको साभ्का अधिकार तथा स्थानीय तहको अधिकार सुचीमा समेत समावेश गरी विपद् व्यवस्थापन कार्यलाई संबैधानिक रूपमा नै सुनिश्चित गरेको छ।

१.६.२ स्थानीय सरकार सञ्चालन ऐन, २०७४

यस ऐन अनुसार स्थानीय तहलाई विपद् व्यवस्थापन सम्बन्धी देहाय बमोजिमको विभिन्न जिम्मेवारी निर्धारण गरेको छ:

- (क) विपद् व्यवस्थापन सम्बन्धी स्थानीय नीति कानुन मापदण्ड योजनाको कार्यान्वयन अनुगमन र नियमन गर्ने,
- (ख) स्थानीय स्तरमा विपद् पूर्व तयारी तथा प्रतिकार्य योजना पूर्व सूचना प्रणाली खोज तथा उद्धार राहत सामाग्रीको पूर्व भण्डारण वितरण र समन्वय गर्ने,
- (ग) स्थानीय तटवन्ध नदी र पहिरोको नियन्त्रण तथा नदीको व्यवस्थापन र नियमन गर्ने,
- (घ) विपद् जोखिम क्षेत्रको नक्सांकन तथा वस्तीहरूको पहिचान र स्थानान्तरण गर्ने,
- (ङ) विपद् व्यवस्थापनमा संघ प्रदेश र स्थानीय समुदाय सङ्घ संस्था तथा निजी क्षेत्रसंगको सहयोग समन्वय र सहकार्य गर्ने,
- (च) विपद् व्यवस्थापन कोषको स्थापना तथा सञ्चालन र स्रोत साधनको परिचालन गर्ने,
- (छ) विपद् जोखिम न्यूनीकरण सम्बन्धी स्थानीय स्तरका आयोजनाको तर्जुमा कार्यान्वयन अनुगमन र मूल्याङ्कन गर्ने,
- (ज) विपद् पश्चात स्थानीय स्तरको पुनर्स्थापना र पुनर्निर्माण,
- (झ) स्थानीय स्तरको विपद् सम्बन्धी तथ्याङ्क व्यवस्थापन र अध्ययन अनुसन्धान गर्ने,
- (ञ) स्थानीय आपतकालीन कार्य सञ्चालन,
- (ट) समुदायमा आधारित विपद् व्यवस्थापन सम्बन्धी कार्यक्रमको सञ्चालन लगायत विपद् व्यवस्थापन सम्बन्धी अन्य कार्य गर्ने।

### १.६.३ विपद् जोखिम न्यूनीकरण तथा व्यवस्थापन ऐन, २०७४

विपद् जोखिम न्यूनीकरण तथा व्यवस्थापन ऐन, २०७४ बमोजिम जिल्ला विपद् व्यवस्थापन समिति तथा स्थानीय विपद् व्यवस्थापन समितिको व्यवस्था गरी विपद् व्यवस्थापनका सम्बन्धमा तयारी, प्रतिकार्य तथा पुनर्लाभका विभिन्न जिम्मेवारी तोकिएको छ ।

### १.६.४ १४औं आवधिक योजना (२०७३/०७४-२०७५/०७६)

- (क) विपद्वाट हुने मानवीय, भौतिक, आर्थिक, सामाजिक, सांस्कृतिक र पर्यावरणीय क्षतिमा कमी ल्याउन विभिन्न निकायहरुवाट हुने विपद् व्यवस्थापनको कार्यलाई समन्वय गरी एकीकृत रुपमा सञ्चालन गर्ने,
- (ख) एकीकृत सूचना केन्द्र स्थापना गर्ने,
- (ग) आपतकालीन कार्य सञ्चालन केन्द्रहरुमा अत्याधुनिक यन्त्र उपकरणहरुको उपयोग बढाउने,
- (घ) संघसंस्थाहरुको समन्वय र सहकार्यमा विपद् जोखिम न्यूनीकरण र अल्पीकरणका कार्यक्रमहरु सञ्चालन गर्ने,
- (ङ) बस्ती/समुदाय स्तरसम्म विपद् पूर्वतयारी तथा प्रतिकार्य क्षमता विकासका लागि महानगरपालिका/नगरपालिका/गाउँपालिकाको वडा तहसम्म जनचेतनामूलक कार्यक्रम सञ्चालन गर्ने,
- (च) जलवायू परिवर्तनको नकारात्मक असरहरु न्यूनीकरण गर्न विशेष कार्यक्रमहरु सञ्चालन गर्ने ।

### १.६.५ विपद् जोखिम न्यूनीकरण राष्ट्रिय नीति, २०७४

- (क) पुनर्स्थापना र पुनर्निर्माणमा अँभै राम्रो र अँभै बलियो बनाऔं (Build Back Better) भन्ने अवधारणा अवलम्बन गर्ने,
- (ख) संघ प्रदेश स्थानीय र समुदाय स्तरमा विपद् व्यवस्थापन कोषको व्यवस्था गर्ने,
- (ग) संघदेखि स्थानीय तहसम्म उद्धार टोली स्थापना गर्ने,
- (घ) विकास संग सम्बन्धित प्रत्येक सार्वजनिक संस्थाहरुले कम्तिमा पाँच प्रतिशत वार्षिक बजेट स्थानीय विपद् जोखिम न्यूनीकरणका लागि छुट्याउनु पर्ने,
- (ङ) बैंक तथा वित्तीय संस्थाहरुवाट विपद् प्रभावित समुदायलाई सहूलियत कर्जाको व्यवस्था गर्ने,
- (च) विपद्का कारण पर्न सक्ने क्षतिलाई सम्बोधन गर्न जीवन र गैर जीवन बीमामा योजनाहरु प्रवर्द्धन गर्ने ।
- (छ) स्थानीय तह समुदाय सामुदायिक संस्था विद्यालय तथा अस्पतालहरुमा समावेशी विपद् जोखिम व्यवस्थापन समितिहरु गठन गर्ने,
- (ज) असुरक्षित स्थानहरुमा बस्ती विस्तार नियन्त्रण गर्ने तथा असुरक्षित वस्तीहरुलाई सुरक्षित स्थानमा स्थानान्तरणका लागि प्रोत्साहन गर्ने लगायतका नीतिहरु समावेश गरेको ।

#### १.६.६ राष्ट्रिय विपद् प्रतिकार्यको कार्यढाँचा, २०७०

राष्ट्रिय तथा अन्तर्राष्ट्रिय सहायता तथा समन्वयको ढाँचा उल्लेख गर्नुका साथै विपद् प्रतिकार्यका लागि तोकिएका जिम्मेवार नेतृत्वदायी निकायहरूले तोकिएको समयावधिभित्र सञ्चालन गर्नुपर्ने गतिविधिहरू समेत उल्लेख गरेको छ ।

#### १.६.७ दीगो विकास लक्ष्यहरू (२०१५-२०३०)

सुरक्षित पूर्वाधार निर्माण गर्ने, जलवायु परिवर्तन र यसका प्रभावको न्यूनीकरण गर्ने, समावेशी सुरक्षित दीगो सहरीकरण र बस्ती विकास गर्ने जस्ता लक्ष्यहरू समावेश गरेको छ ।

#### १.६.८ विपद् जोखिम न्यूनीकरण राष्ट्रिय रणनीतिक कार्ययोजना:२०१७-२०३०

प्राकृतिक तथा गैर प्राकृतिक विपद् वाट जीवन तथा सम्पत्ति, स्वास्थ्य, जीविकोपार्जन तथा उत्पादनका साधनहरू, भौतिक एवं सामाजिक पूर्वाधार, सांस्कृतिक एवं वातावरणीय सम्पदामा हुने क्षतिको उल्लेख्य रूपमा न्यूनीकरण गर्न विभिन्न रणनीतिक क्रियाकलापहरूको पहिचान गरी आवधिक तथा वार्षिक योजना तर्जुमा गरी कार्यान्वयन गर्दै विपद् जोखिम रोकथाम, पूर्वतयारी, प्रतिकार्य एवं पुनर्स्थापना तथा पुनर्निर्माणको सुदृढीकरण र उत्थानशीलता अभिवृद्धि गरी विद्यमान विपद् जोखिम तथा क्षतिको न्यूनीकरण र नयाँ जोखिमको रोकथाम गर्नु यो रणनीतिक कार्ययोजनाको उद्देश्य रहेको छ ।

## विपद् पूर्वतयारी, प्रतिकार्य तथा पुनर्लाभ योजना

### २.१ योजना निर्माणको प्रक्रिया

जिल्लामा विद्यमान र सम्भावित जोखिमहरूको विस्तृत विश्लेषण गरी स्थानीयतह, सरकारी तथा गैरसरकारी निकाय एवम् निजी क्षेत्रहरू बाट विपद् पूर्वतयारी तथा प्रतिकार्य योजनाका सम्बन्धमा पृष्ठपोषण संकलन गरी जिल्ला विपद् पूर्व तयारी तथा प्रतिकार्य योजना २०७५ अध्यावधिक गरिएको छ । विपदको क्षेत्रमा काम गर्ने निकायहरूका लागि तयार भएको मानवीय घोषणा (स्पेयर) पत्रले निर्दिष्ट गरेको मार्ग निर्देशन र न्यूनतम मापदण्ड अनुसारको प्रक्रियालाई समेटि योजना तयार गर्ने गरिएको छ, साथै यस योजनामा समावेश गरिएका सूचना तथा तथ्याङ्कहरूलाई समयानुकूल परिमार्जन गरी प्रकाशन गर्न प्रयास गरिनेछ ।

यो दस्तावेज तयार गर्दा देहायको प्रक्रिया अपनाइएको र विभिन्न प्रकाशन, सन्दर्भ/सामाग्रीहरूको अध्ययन अबलम्बन गरिएकोछ ।

- (क) वि.सं. २०६६ मा तयार भएको प्रकोप पूर्वतयारी योजनाको विश्लेषण र क्रमिक अध्यावधिक गरिएका दस्तावेजको अध्ययन
- (ख) अन्य जिल्लाहरूले तयार गरेका विपद पूर्वतयारी कार्ययोजनाहरूलाई पनि Referenceका रूपमा लिईएको
- (ग) सबै स्थानीय तह (एक महानगरपालिका दुई नगरपालिका र तीन वडा गाँउपालिकाहरू) का जनप्रतिनिधिहरू तथा विपद् व्यवस्थापनसँग सम्बन्धित सरकारी, गैरसरकारी तथा निजी क्षेत्रका पदाधिकारीहरूसँग छलफल गरी पृष्ठपोषण संकलन,
- (घ) विपद्पूर्व तयारी तथा प्रतिकार्य योजना अध्यावधिक गरि तयार गर्नका लागि विभिन्न मितिमा जिल्ला विपद व्यवस्थापन समितिको बैठकमा छलफल गरी सम्बन्धित सबै निकायहरूको समन्वयमा रेडक्रसलाई जिम्मेवारी दिईएको,
- (ङ) जिल्ला विपद व्यवस्थापन समितिको बैठकको निर्णयबमोजिम विद्यमान विभिन्न निकाय तथा सदस्यहरू तोकिएको विषयगत क्षेत्रहरूसँग छलफल गरी आ-आफ्नो क्षेत्रको क्षमता पहिचान तथा विपद् पूर्वतयारी तथा प्रतिकार्य योजना अध्यावधिक गरिएको,
- (च) जिल्लामा कार्यान्वयनमा रहेको मनसुन आपतकालीन कार्ययोजना २०७५, आगलागी पूर्व तयारी तथा प्रतिकार्य योजना २०७५, विभिन्न सरकारी तथा गैरसरकारी संस्थाहरू द्वारा प्रकाशित विभिन्न अध्ययन प्रतिवेदनहरू तथा तथ्याङ्कको आधारमा जोखिमको प्रवृत्ति एवं परिणाम पहिचान,
- (छ) जिल्ला विपद् जोखिम पूर्वतयारी तथा प्रतिकार्य योजनाको अध्यावधिक मस्यौदा तयारी,
- (ज) क्लष्टर प्रमुख, एवं जिल्लाका सरोकारवालाहरूको बैठकमा जिल्ला विपद् जोखिम पूर्वतयारी तथा प्रतिकार्य योजनाको अध्यावधिक मस्यौदा उपर छलफल गरी पृष्ठपोषण संकलन,

**२.१.१ सिकाई/असल अभ्यासहरू** जिल्लास्तरमा यो दशौं पटक विपद पूर्वतयारी कार्ययोजना तयार गरिएको हो । यस अघिका कार्ययोजनाहरू लाई समेत सिकाइको माध्यम बनाईएको छ भने यस योजनामा समावेश गरिएका विषयवस्तु समय-समयमा परिमार्जन गरिनेछ । यसमा कतिपय त्रुटी र कमी कमजोरी हुन सक्दछन् । कतिपय क्षेत्रका तथ्याङ्कहरू आउंदा दिनमा समेत प्राप्त हुन सक्ने भएको र जरुरी तथ्यांकलाई मध्यावधि मूल्यांकनको वेलामा समेत समावेश गरी यो कार्ययोजना दस्तावेजलाई पूर्णता दिने प्रयास गरिएकोछ ।

तालिका नं.१: सन्दर्भ सामाग्रीहरुको विवरण

क्र.स.	अध्ययन प्रकृया/प्रकाशन	सिकाई/असल अभ्यासहरु
१	दैवी प्रकोप उद्धार ऐन, २०३९	ऐनले व्यवस्था गरेको मापदण्ड र सरकारी संरचना बारे बुझाई
२	जिल्ला विपद् व्यवस्थापन समितिका वार्षिक प्रतिवेदनहरु	जिल्लामा हुने गरेको विपद्का घटनाहरु र समाधानका उपायहरु बारे जानकारी भएको
३	नेपाल रेडक्रस सोसाइटी तथा अन्य निकायहरुको विपद् कृयाकलाप सम्बन्धी प्रतिवेदनहरु	जिल्लामा भए गरेका विपद्मा प्रतिकार्य गर्दाका प्रयास र राहत वितरणको अवस्था
४	जिल्ला प्रशिक्षक प्रशिक्षण अबधारणा मार्फत ललितपुर जिल्लामा परिक्षण गरिएको समुदयमा आधारित समावेशि विपद् पूर्व तयारी मोडल प्रतिवेदन	समुदाय तह देखि जिल्ला तह सम्मका विपद् संरचनाहरुको प्रभावकारी समन्वय, यसबाट आएका उपलब्धि र पहिचान गरिएका खाडलहरु
५	विभिन्न गा.पा र न.पा. का स्थानिय विपद् जोखिम व्यवस्थापन कार्य योजनाहरु	स्थानीय निकायले गरेको प्रयास र सफलताका कथाहरु एवं म.न.पा.स्तर, न.पा.स्तर र गा.पा.स्तरमा योजना निर्माण गर्ने प्रक्रिया स्थानिय समुदायको प्राथमिकताहरु बारे जानकारी भएको विपद्को स्थिति र स्थानियस्तरबाट गर्न सक्ने सम्भावित उपायहरुको बारेमा जानकारी
६	विपद् पूर्वतयारी तथा प्रतिकार्य योजना २०७४-०७५	जिल्लास्तरको विपद् जोखिम स्तरिकरण, विषयगत अभ्यासहरु
७	विपद् जोखिम न्यूनीकरणका लागि राष्ट्रिय रणनीति, २०६६ तथा २०७४ (संशोधित)	राष्ट्रिय स्तरमा तयार भएको नीतिबारे जानकारी र जिल्ला स्तरमा समायोजन गर्ने प्रक्रिया बारे स्पष्टता
८	नेपालको संविधान, २०७२	प्राकृतिक प्रकोपबाट हुने जोखिम न्यूनीकरण गर्न पूर्व सूचना, तयारी,उद्धार राहात एवम् पुनर्स्थापना गर्ने कार्यलाई संवैधानिक रुपमा नै सुनिश्चिता
९	विपद् पूर्वतयारी तथा प्रतिकार्य योजना तर्जुमा मार्गदर्शन, २०६७	योजना निर्माण निर्देशिका
१०	राष्ट्रिय विपद् प्रतिकार्यको कार्यढाँचा, २०७०	विपद् प्रतिकार्यका लागि तोकिएका जिम्मेवार नेतृत्वदायी निकायहरुले तोकिएको समयबधिभित्र सञ्चालन गर्नुपर्ने गतिविधिहरु समेत उल्लेख गरेको छ ।
११	स्थानिय स्वायत्त शासन ऐन, २०५५	विपद् जोखिम न्यूनीकरणमा स्थानीय निकायको भुमिकाबारे स्पष्टता
१२	स्थानीय सरकार सञ्चालन ऐन, २०७४	स्थानीय तहलाई विपद् व्यवस्थापन सम्बन्धीविभिन्न जिम्मेवारी निर्धारण गरेको
१३	विपद् जोखिम न्यूनीकरण तथा व्यवस्थापन ऐन, २०७४	जिल्ला विपद् व्यवस्थापन समिति तथा स्थानीय विपद् व्यवस्थापन समितिको व्यवस्था गरी विपद् व्यवस्थापनका सम्बन्धमा तयारी,प्रतिकार्य तथा पुनर्लाभका विभिन्न जिम्मेवारी
१४	१४औं आवधिक योजना (२०७३/०७४-	विपद् व्यवस्थापनको कार्यलाई समन्वय गरी एकीकृत रुपमा

क्र.स.	अध्ययन प्रकृया/प्रकाशन	सिकाई/असल अभ्यासहरु
	२०७५/०७६)	सञ्चालन गर्न
१५	दीगो विकास लक्ष्यहरु (२०१५-२०३०)	पूर्वाधार निर्माण गर्ने, जलवायु परिवर्तन र न्यूनीकरण गर्ने, समावेशी सुरक्षित दीगो सहरीकरण र बस्ती विकास गर्ने जस्ता लक्ष्यहरु
१६	स्फेयर परियोजना	राहत मापदण्ड र न्यूनतम आवश्यकता बारे जानकारी भएको
१७	सेड्नाई कार्य संरचना सन २०१५ देखि २०३०	विपद लाई प्राथमिकता क्षेत्र अन्तर्गत समावेश गर्न
१८	प्रकोप पीडितलाई राहत प्रदान गर्ने मापदण्ड २०४५, तेश्रो संशोधन २०६९	राहतसम्बन्धी मापदण्ड निर्धारण गरिएको । पाँचौं संशोधन २०७३/०१९४
१९	राहत वितरण मापदण्ड, २०७६	राहत वितरण को व्यवस्थापन २०७६ बमोजिम विपद प्रभावित लाई तत्कालको गुजारा र उत्थानशीलतको लागी प्र.जि.अ.ले राहत उपलब्ध गराउने व्यवस्था
२०	विपद् पश्चात्को शव व्यवस्थापन सम्बन्धी मार्गदर्शन, २०६८	विपद् पश्चात गरिने वातावरणीय व्यवस्थापन बारे स्पष्टता
२१	गा.पा का स्थानिय स्तरको अनुकुलन योजना तथा स्थानिय विपद् योजना (LAPA/LDCRMP) स्थानीय विपद् तथा जलवायु उत्थानशील योजना तर्जुमा निर्देशिका LDCRMP २०७४	जिल्लामा देखिएका जलवायु उत्पन्न प्रकोप र विपद्को सन्दर्भ आकलन गर्न
२२	पूर्वानुमानमा आधारित बाढी पूर्वतयारीको लागि कार्य संचालन विधी २०७४	पूर्वानुमानमा आधारित लगानीले जोखिम कम गर्दछ, तयारी तथा प्रतिकार्य वृद्धि गर्दछ, साथै विपद् जोखिम व्यवस्थापनलाई थप प्रभावकारी र सक्षम बनाउदछ
२३	विपद् जोखिम न्यूनीकरण राष्ट्रिय रणनीतिक कार्ययोजना: २०१७-२०३०	विभिन्न रणनीतिक क्रियाकलापहरुको पहिचान गरी आवधिक तथा वार्षिक योजना तर्जुमा गरी कार्यान्वयन गर्न

## २.२ पूर्व तयारी योजना (Preparedness Plan)

### २.२.१ मानवीय सहायतामा संलग्न हुन सक्ने साभेदार निकायहरुको पहिचान

विपद् जोखिम न्यूनीकरण तथा व्यवस्थापन ऐन, २०७४ बमोजिम ललितपुर जिल्लामा जिल्ला विपद् व्यवस्थापन समिति क्रियाशील रहेकोछ । विपद् जोखिम न्यूनीकरण तथा व्यवस्थापनका लागि जिल्ला विपदव्यवस्थापन समितिलाई आवश्यक सहयोग,समन्वय तथा सहकार्यका लागि निम्नानुसार स्थानिय तह, सरकारी तथा गैसस एवम निजी क्षेत्र, नागरिक समाजहरु सहितको साभेदार निकायहरु क्रियाशील रहनेछन् । विपद् जोखिमका आधारमा अन्य अर्न्तराष्ट्रिय तथा राष्ट्रिय गैसस तथा अन्य संस्थाहरुको समेत सहभागिता हुन सक्नेछ।

(क) ६ वटै स्थानीय तहहरु

(ख) जिल्लामा रहेका सबै सरकारी कार्यालयहरु (संघीय र प्रदेश सरकार मातहतका कार्यालयहरु)

(ग) जिल्लामा कार्यरत सामाजिक संस्थाहरु, व्यावसायिक हकहितका लागि क्रियाशील संस्थाहरु, बैंक तथा वित्तीय संस्थाहरु, होटल, रेष्टुरा तथा अन्य व्यावसायीहरु

(घ) जिल्लामा कार्यरत अन्तराष्ट्रिय गैरसरकारी संस्थाहरु(INGOs) तथा राष्ट्रिय गैरसरकारी संस्थाहरु(NGOs)

प्रतिनिधि सभा र प्रदेश सभा निर्वाचन (२०७४/०८/२१) बाट निर्वाचित माननीयज्यूहरुको नामावली  
विवरण

(क) ललितपुर जिल्ला, निर्वाचन क्षेत्र नं. १

सि.नं.	नाम थर	सम्पर्क नम्बर	ई-मेल	कैफियत
१)	श्री नवराज सिलवाल	९८५१२२८२४१		प्रतिनिधि सभा
२)	श्री लालकुमारी पुन	९८४१५५२५१५		प्रदेश सभा (क)
३)	श्री चेतनाथ सञ्जेल	९८४१३३५२७९		प्रदेश सभा (ख)

(ख) ललितपुर जिल्ला, निर्वाचन क्षेत्र नं. २

सि.नं.	नाम थर	सम्पर्क नम्बर	ई-मेल	कैफियत
१)	श्री कृष्णलाल महर्जन	९८५१०२४१०१		प्रतिनिधि सभा
२)	श्री माधव पौडेल	९८४१२४५९६९		प्रदेश सभा (क)
३)	श्री ज्ञान बहादुर शाक्य	९८४९१८९२५५		प्रदेश सभा (ख)

(ग) ललितपुर जिल्ला, निर्वाचन क्षेत्र नं. ३

सि.नं.	नाम थर	सम्पर्क नम्बर	ई-मेल	कैफियत
१)	श्री पम्फा भुषाल	९८५११०३१६६ ९८५११७१४१२		प्रतिनिधि सभा
२)	श्री राजकाजी महर्जन	९८५११००९३४		प्रदेश सभा (क)
३)	श्री जीवन खड्का	९७४११५०८३९		प्रदेश सभा (ख)

(घ) समानुपातिक (प्रदेश सभा तर्फ)

सि.नं.	नाम थर	सम्पर्क नम्बर	ई-मेल	कैफियत
१)	श्री मैना अच्छामी	९८४१६२२६५७		नेकपा
२)	श्री देवकी श्रेष्ठ	९८४१५६८८२५		नेकपा
३)	श्री विजय के.सी.	९८५१०८९५७९		नेपाली कांग्रेस
४)	श्री दिपेश महर्जन	९८५११४२३०२		नेकपा
५)	श्री शोभा शाक्य	९८४१२१४६८२		विवेकशील साझा पार्टी

स्थानीय तहका पदाधिकारीहरूको (टेलिफोन) विवरण

सि.नं.	नाम थर	पद	कार्यालयको नाम	सम्पर्क नम्बर
१)	श्री अमर बहादुर खड्का	संयोजक	जिल्ला समन्वय समिति	९८४१४११३११
२)	श्री चिरीबाबु महर्जन	प्रमुख	ललितपुर महानगरपालिका	९८५१०२२७२३
३)	श्री रामेश्वर श्रेष्ठ	प्रमुख	महालक्ष्मी नगरपालिका	९८५१०७८७७३
४)	श्री गजेन्द्र महर्जन	प्रमुख	गोदावरी नगरपालिका	९८५१२६००१६
५)	श्री गोपि लाल सिंतान	अध्यक्ष	कोन्ज्योसोम गाउँपालिका	९८४१०२६६१८ ९८५११६८२५०
६)	श्री रामचन्द्र दाहाल	अध्यक्ष	महाँङ्काल गाउँपालिका	९८६००१३५०७ ९८५१२२७८०२
७)	श्री बीर बहादुर लोप्चन	अध्यक्ष	बागमती गाउँपालिका	९८४१३३५५८५

स्थानीय तहका कार्यकारी प्रमुखहरूको (टेलिफोन) विवरण

सि.नं.	नाम थर	पद	कार्यालयको नाम	सम्पर्क नम्बर
१)	श्री दुर्गा देवी देवकोटा	जिल्ला समन्वय अधिकारी	जिल्ला समन्वय समिति	९८५१०५५५४०
२)	श्री प्रेम प्रसाद भट्टराई	प्रमुख प्रशासकीय अधिकृत	ललितपुर महानगरपालिका	९८५१२५००१३
३)	श्री लक्ष्मी प्रसाद रेग्मी	प्रमुख प्रशासकीय अधिकृत	महालक्ष्मी नगरपालिका	९८५१२५००१५
४)	श्री कृष्ण प्रसाद जैसी	प्रमुख प्रशासकीय अधिकृत	गोदावरी नगरपालिका	९८५१२५००१६
५)	श्री बिकास रिजाल	प्रमुख प्रशासकीय अधिकृत	कोन्ज्योसोम गाउँपालिका	९८५८०८१७७७
६)	ओम प्रकाश पाण्डे	प्रशासकीय अधिकृत	महाँङ्काल गाउँपालिका	९८४७७४२७७१
७)	युवराज आचार्य	प्रशासकीय अधिकृत	बागमती गाउँपालिका	९८५२०४०७२१

२.२.३ मानवीय सहायतामा संलग्न साभेदार निकायको सम्पर्क विवरण:

सि.नं.	नाम थर	पद	कार्यालयको नाम	सम्पर्क नम्बर
१	श्री भागिरथ पाण्डेय	प्र.जि.अ.	जिल्ला प्रशासन कार्यालय	९८५१२२७७७
२	श्री खिमराज भुसाल	स.प्र.जि.अ.	जिल्ला प्रशासन कार्यालय	९८५११३०१०७
३	श्री प्रेम प्रसाद भट्टराई	प्र.प्र.अ.	ललितपुर महानगरपालिका	९८५१२५००१३
४	श्री टेक प्रसाद राई	प्र.ब.उ.	महानगरीय प्रहरी परिसर	९८५१२५००१३
५	श्री उत्तम सापकोटा	प्रमुख सेनानी	राजदल गण	९८५११०८२७७
६	श्री गणेश रावल	प्रमुख सेनानी	भैरब गण	९८५१८४२३९५५
७	श्री सुरेश कुमार श्रेष्ठ	स.प्र.उ.	सशस्त्र प्रहरी बल	९८५१२७२०३३
८	श्री दिनेश कुमार महत	स.प्र.ना.उ.	२६ नं.गुल्म, पाटन औद्योगिक क्षेत्र	९८५१५५४९४२
९	श्री अर्जुन भण्डारी	उप.अ.अधिकृत	राष्ट्रिय अनुसन्धान जि.का.	९८५११६३३२५
१०	श्री मोना सिं	प्रमुख	जिल्ला सरकारी बकिल कार्यालय	९८५१२३४४१६
११	श्री कृष्ण लाल महर्जन	अध्यक्ष	उद्योग वाणिज्य संघ, ललितपुर	९८५१०४९९३२२
१२	श्री दुर्गा देवी देवकोटा	जि.स.अ.	जिल्ला समन्वय समिति	९८५१०५५५४०
१३	श्री कृष्ण प्रसाद तिमिसिना	प्र.को.नि.	कोष तथा लेखा नियन्त्रक कार्यालय	९८५१३२०४४५
१४	श्री जीवन कुमार घिमिरे	प्र.कर अधिकृत	आन्तरिक राजस्व कार्यालय-१	९८५१२२३००१
१५	श्री दिनेश कृष्ण पोते	जिल्ला आयुक्त	काठमाडौं उपत्यका विकास प्रा.	९८५१०८३८६९
१६	श्री लक्ष्मी प्रसाद रेग्मी	प्र.प्र.अ.	महालक्ष्मी नगरपालिका	९८५१२५००१५
१७	श्री कृष्ण प्रसाद जैसी	प्र.प्र.अ.	गोदावरी नगरपालिका	९८५१२५००१६
१८	श्री योगेन्द्र प्रसाद बराल	इकाइ प्रमुख	शिक्षा विकास तथा समन्वय इकाइ	९८४९३७३५८२
१९	श्री गुणराज पोखरेल	इकाइ प्रमुख	DLPIU	९८५१५३१०२०
२०	श्री नबिन गिरी	ब.अ.	डिभिजन वन कार्यालय	९८५१२६९९००
२१	श्री भिमकान्त पौडेल	मा.अ.	मालपोत तथा भूमिसुधार कार्यालय	९८५११५६३११
२२	श्री चन्द्र काजी गुरुङ	आयोजना प्रमुख	जि.आ.का.ई. ललितपुर	९८५१२९७३९०
२३	श्री हरिदत्त पौडेल	डि.प्रमुख	खानेपानी तथा सरसफाई डिभिजन	९८५१२३२८१०
२४	श्री ज्ञानेन्द्र कुमार झा	डि.प्रमुख	कान्ति लोक पथ सडक योजना	९८५१९२६२५०
२५	श्री अमृत मणी रिमाल	डि.प्रमुख	सडक डिभिजन कार्यालय, चक्रपथ सुधार	९८५१३७९४४५
२६	डा. डोल प्रसाद चापागाई	उप प्रबन्धक	के.यु.के.एल.	९८५१०४२७७३
२७	श्री अर्जुन अर्याल	डि.ई.	काठमाडौं उपत्यका सडक विस्तार आयोजना	९८५१०९४००६
२८	श्री राजु प्रसाद पौडेल	जेलर	कारागार कार्यालय	९८५१२०८७७७
२९	श्री ईश्वरी प्रसाद	का.प्र.	जिल्ला आयुर्वेद स्वास्थ्य केन्द्र	९८४९४७९६९८

30	श्री शालिकराम भुषाल	का.प्र.	जिल्ला युवा समितिको कार्यालय	9860922325 9808201037
३१	श्री डिलाराम सापकोटा	का.प्र.	आन्तरिक राजस्व कार्यालय २	9841492787
32	श्री डा.विष्णु प्रसाद शर्मा	का.प्र.	पाटन स्वास्थ्य विज्ञान प्रतिष्ठान	9841336289
३३	श्री यादवनाथ आचार्य	अधिकृत आठौं	यातायात व्यवस्था कार्यालय साना/ठूला सवारी	९८५१११०८९९
34	श्री गणेशलाल महर्जन	प्र.अ.	यातायात व्यवस्था कार्यालय सवारी चालक अनुमती पत्र	९८६१०७८९०८
३५	श्री डा. नारायण श्रेष्ठ	का.प्र.	भेटरीनरी अस्पताल ललितपुर	९८५११३७९७०
36	श्री पूर्णदिव सापकोटा	का.प्र.	नेपाल टेलिकम	९८५८०५००४४
३७	श्री निर्मल गदाल	ब.कृ.वि.अ.	कृषि ज्ञान केन्द्र ललितपुर	९८५१०७३६७१
38	डा. श्री खगेश्वर गेलाल	ब.स्वा. प्रशासक	स्वास्थ्य कार्यालय, ललितपुर	९८५१२५५२१५
३९	श्री राम दुलार यादव	का.प्र.	नेपाल विद्युत प्राधिकरण लगनखेल	९८५१२७३७१३
40	श्री नरेन्द्र वि.श्रेष्ठ	का.प्र.इन्जिनियर	नेपाल विद्युत प्राधिकरण पुलचोक	९८५१२७३७१२
४१	श्री भागीरथ रेग्मी	प्र.नि.	ट्राफिक प्रहरी परिसर सातदोबाटो	9852090430
42	श्री बिकास रिजाल	प्र.प्र.अ.	कोन्ज्योसोम गा.पा.	9858081777
४३	श्री ओम प्रकास पाण्डे	प्र.प्र.अ.	महाँकाल गाउँपालिका	9847742771
44	श्री युवराज आचार्य	प्र.प्र.अ.	बागमती गाउँपालिका	९८५२०४०७२१
४५	श्री कृष्ण लाल पिया	आ.प्र.	डि.ए.पि.आई.यू.ललितपुर	९८५४०४३४९१
46	श्री नारायण रेग्मी	प्र.नापी अधिकृत	नापी कार्यालय	९८५१२०८२०३
४७	श्री दिपक कुमार दास	सि.डि.ई.	पूर्वाधार विकास कार्यालय	९८५१२२६६३७
48	श्री शुभद्रा शर्मा	निर्वाचन अधिकृत	जिल्ला निर्वाचन कार्यालय	९८४११५१४००
४९	श्री राजन भुजु	का.प्र.	गुठी संस्थान शाखा कार्यालय	९८४१४६५९९२
50	श्री अम्बिका ज्ञवाली	नि.प्र.उ.अधिकृत	घरेलु तथा साना उद्योग कार्यालय	९८४९१५४७२१
५१	श्री विष्णु बहादुर भण्डारी	ब.जलाधार व्यवस्थापन अ.	भू तथा जलाधार व्यवस्थापन कार्यालय	9841354051
52	श्री सन्दिप खनाल	का.प्र.	स्मारक/पाटन संग्रहालय	9856036767
५३	श्री डोल प्रसाद चापागाई	उप-प्रबन्धक	के.यु.के.एल.	9851042773
54	श्री मोहन काजी महर्जन	का.प्र. (प्र)	यान्त्रिक तालिम केन्द्र	9841229982
५५	श्री कृष्ण प्रसाद खनाल	का.प्र.	इ.पि.एस.कोरिया शाखा.	9851212209
56	श्री कृष्ण लाल पिया	का.प्र.	जिल्ला आयोजना कार्यान्वयन ई. अनुदान व्यव.तथा स्थानीय पूर्वाधार	९८५१२२६१६५
५७	श्री शंकर पौडेल	ल्या.टे.अ.	स्वा.का.ललितपुर	९८४१७०९५७०

58	श्री ऋषभ रिसाल	का.प्र.	जलश्रोत तथा सिंचाई विकास डिभिजन	९८५११८९८१८
५९	श्री शम्भु कुमार मिश्र	नि.का.प्र.	जिल्ला हुलाक कार्यालय	9843101102
60	श्री प्रकाश खड्का	का.मु.क्षे.व्यवस्थापक	पाटन औ.क्षे.व्यवस्थापन कार्यालय	9851273357
६१	डा.श्री राम प्रकाश प्रधान	प्रमुख	पशु सेवा तालिम केन्द्र लगनखेल	९८५१२०४८७९
६२	राजन श्रेष्ठ	प्रमुख	मनोसामाजिक अपाङ्ग अस्पताल	९८५११०६५०१

सि.नं.	नाम थर	पद	कार्यालयको नाम	सम्पर्क नम्बर
१	श्री भागिरथ पाण्डेय	प्र.जि.अ.	जिल्ला प्रशासन कार्यालय, ललितपुर	9851227777
2	श्री खिमराज भुसाल	स.प्र.जि.अ.	जिल्ला प्रशासन कार्यालय, ललितपुर	9851130107
३	श्री अन्जु शर्मा	सा पथ प्रदर्शक	पाटन दरवार हेरचाह कार्यालय	9841550694
4	श्री अमिन्द्र खड्का	इन्जिनियर	कान्ति लोकपथ सडक	9849632701
५	श्री जानकी शाह	कर अधिकृत	आ.रा.का. ललितपुर-२	9851062583
6	श्री गंगा बहादुर श्रेष्ठ	प.वि.अ.	भेटेरीनरी अस्पताल	९८४१४५३१९९
७	श्री झमक बहादुर भण्डारी	अधिकृत छैठौं	संयुक्त सेवा तालिम केन्द्र	9741041923
8	श्री विचारी प्रसाद अधिकारी	शा.अ.	जि.आ.का.ई. (शिक्षा)	9841336788
९	श्री सुबोध खनाल	मा.पो.अ.	मालपोत कार्यालय	9841349264
10	श्री विष्णुकुमार भट्टराई	शा.अ.	स.चा.अ.का., एकान्तकुना	9841414993
११	श्री सन्त बहादुर बस्नेत	उप निर्देशक	गोदावरी नगरपालिका	९८४१९३६९६३
12	श्री नवल किशोर राय	नापी अधिकृत	नापी कार्यालय	9841712588
१३	श्री दिनेश जमरकट्टेल	इ.अ.नि.	कृषि ज्ञान केन्द्र ललितपुर	9851102582
14	श्री सरस्वती शर्मा	ना.सु.	जिल्ला निर्वाचन कार्यालय	9846344259
१५	श्री कृष्ण बाद	व.क.स.	गुठी संस्थान ललितपुर	9841519469
16	श्री विकी झा	ले.अ.	जि.आ.का.ई. (भवन)	9854032232
१७	श्री सुमित्रा अधिकारी	ईन्जिनियर	सडक डिभिजन ललितपुर	9841376265
18	श्री सुनिता के.सी.	प्र.स.	पाटन औद्योगिक क्षेत्र	9803265274
१९	श्री सर्वोदय उपाध्याय	को.नि.	को.ले.नि.का. ललितपुर	9841211384
20	श्री सन्जिप भट्टराई	ईन्जिनियर	नेपाल विद्युत प्राधिकरण, पुलचोक	9851181570
२१	श्री चित्रदेव दहाल	अधिकृत छैठौं	कोन्ज्योसोम गाउँपालिका	9849296052
22	श्री प्रेम थापा	सर्वक्षक	नापी कार्यालय, गोटीखेल	9844637120
२३	शम्भु कुमार मिश्र	ना.सु.	जिल्ला हुलाक कार्यालय	9843101102

24	जीवन कुमार घिमिरे	शा.अ.	जि.आ.का.ई. (अनुदान व्यवस्थापन तथा स्थानीय पूर्वाधार)	9851214874
२५	श्री सुरेश मान	सं.अ.	पाटन संग्रहालय	9851013743
26	श्री रेबति रमण ज्ञवाली	अधिकृत	घरेलु तथा साना उद्योग कार्यालय	9840070004
२७	श्री कृष्णकला चुडाल	प्र.अ.	इ.सं.का. पाटन	9851138444
28	श्री सरुपा पाण्डे	उद्योग अधिकृत	घरेलु तथा साना उद्योग कार्यालय	9843844888
२९	नरेन्द्र सिंह कुवर	शा.अ.	जिल्ला समन्वय समिति	9841771266
30	श्री प्रेम प्रसाद रिजाल	मे.ई.	यान्त्रिक तालिम केन्द्र	9841617006
३१	श्री राजन पोखरेल	अधिकृत सातौं	या.व्य.का.	9851139612

संकट व्यवस्थापन केन्द्र (Crisis Management Center, CMC) ललितपुरमा रहेका व्यक्तिहरूको नाम पद र सम्पर्क नम्बर

पद	नाम थर	कार्यालयको नाम	सम्पर्क नम्बर
अध्यक्ष	श्री नारायण प्रसाद भट्ट	प्र.जि.अ. जिल्ला प्रशासन कार्यालय	9851227777
सदस्य	श्री प्रेम प्रसाद भट्टराई	प्र.प्र.अ. ललितपुर महानगरपालिका	9851250013
सदस्य	श्री टेक प्रसाद राई	प्र.ब.उ. महानगरीय प्रहरी परिसर	9851225555
सदस्य	श्री खिमराज भुसाल	स.प्र.जि.अ. जिल्ला प्रशासन कार्यालय	9851130107
सदस्य	श्री उत्तम सापकोटा	प्रमुख सेनानी राजदल गण	9851108277
सदस्य	श्री सुरेश कुमार श्रेष्ठ	स.प्र.उ. सशस्त्र प्रहरी बल	9851272033
सदस्य	श्री अर्जुन भण्डारी	उप.अ.अधिकृत राष्ट्रिय अनुसन्धान जि.का.	9851163325
सदस्य	श्री रुद्र भुसाल	जि स अ जिल्ला समन्वय समिति ललितपुर	9851055540
सदस्य	श्री खगेश्वर गेलाल	व स्वा प्र स्वास्थ्य कार्यालय ललितपुर	9813734342
सदस्य	श्री बाबुराजा महर्जन	सभापति नेपाल रेडक्रस सोसाइटी शाखा ललितपुर	9841353042
सदस्य	श्री डा.विष्णु प्रसाद शर्मा	का.प्र. पाटन स्वास्थ्य विज्ञान प्रतिष्ठान	9841336289

## ललितपुर जिल्लामा रहेका एम्बुलेन्सहरूको विवरण

सि.न.	जिल्ला	स्थानीय तह	एम्बुलेन्स न.	चालकको नाम	सम्पर्क न.	निकाय
१.	ललितपुर	ललितपुर महानगरपालिका	बा १७०२.च.१.	राम ब घले . बद्रि दुलाल	९८४१४६९५४७ ९८४१३६६५३६	नेपाल रे.सो.क्र., लपु साखा
२			बा ८९१७.च.७.	मानकुमार श्रेष्ठ	९८४९२४१३६	एन्फासातदोबाटो ,
३			बा च.९. ७८१	सबिन राना मगर	९८४१४७१३८६	मगर सेवा समाज रानिबु ,
४			बा	किरण	९७५१०४४५५१	सुमेरु से.को.ए., पुलचोक

			६६६४.च.६.	खड्का भोला/		
५ .			वा च.४. १०६४	प्रेम ब सिंजाली.	९८०३७७९८१७	फ्रेन्ड्स क्लब कुपन्डोल ,
६.			वा ६०७९.च.५.	विकाश कुमार	९८४१७०१८०३	महापा समाज सेवा समिति :
७.			वा ६३२.च.६.	कृष्ण तामांग केशव मगर	९८४१३०४०७३ ९८०३९७१९५७	स्वास्थ्य तथा एम्बुलेन्स सेवा (फियर .केयर ए), नाख्खु
८.			वा ९५५०.च.७.	दिपेन्द्र महर्जन	९८४१६७८३३७	स्टार अस्पताल सानेपा ,
९.			वा २७४९.च.७.	धन ब राई.	९८५०२८६८९१	किरात राई ययोक्खा , सातदोबाटो
१० .			वा १७६७.च.९.	जय ब मानन्धर .	९८४१२३४७६३	लालिगुरास अस्पताल , सातदोबाटो
११.			वा १८६८.च.६.	दशभक्त महर्जन	९८४१४५७८७०	सुनाकोठी गा समिति .स.वि.
१२.			वा ६१८४.च.९.	चरण साही सुमन के.सि.	९८४१६०२९५१ ९८४३४५६४०७	नेपाल एम्बुलेन्स सेवा सातदोबाटो,
१३.			वा .च.१०. ४४४५	हिमाल महर्जन	९८४१४३७६६०	सुमेरु अस्पताल धापाखेल ,
१४.			वा २४.च.१०.	गोपाल लामा	९८०३५९३१२३	सुभेकता सेवा समाज खोकना,
१५			वा च.६. ४१२	देव कुमार बुढाथोकी	९७४१०४८३३१	श्रीराम कठायत स्मृति समाज
१६			वा ६३१.च.६.	कृष्ण खत्री	९८१३६५४९६१	FNC/MSP, तिखिदेबल
१७.			वा ६३७१.च.५.	रामबाबु घिमिरे	९८४१७२०२७७	मस्कुलर डिसट्रोफी फाउन्डेसन
१८.			वा ९५९८.च.४. वा ९००९.च.७.	सुमन शाही राजेश तामाड कृष्ण तामाड ओमकृष्ण श्रेष्ठ	९८४१३९९८७७ ९८१८४१४३१६ ९८५१०८८१०७ ९८४१५३९५९३	बि अस्पताल .एंड बि.
१९.			वा ३०४६.च.६.	रमेश कपाली चन्द्रेश्वर नेपाली	९८४१३९९४०७ ९८४१४५१८९२	ग्लोबल अस्पताल सातदोबाटो ,
२०.			वा च.७, ५४५७ वा ३४२६.च.५.	रामहरी के.सी. श्याम रिमाल लक्ष्मण गिरि	९८०१२०६९९३ ९८४१५१८९३२ ९८०१२०७०३५	अल्का अस्पतालजावलाखेल ,
२१.			वा ९९६५.च.८.	बुद्धि तिमिल्सिना मोहन	९७४१२२५२४६ ९८१८२०५६५५	सुभातारा अस्पताल

२२.			बा ६३१.च.६.	कृष्ण ब खत्री.	९८४३३४०२५८	मनिषा सिंह पुनार्जिवन निवास (मनमोहन स्मृति)
२३.			बा ३३७०.च.८.	विजय लामा	९७५१०४४५५०	सुमेरु सिटी अस्पताल पुलचोक ,
२४.					९८४०२५५८८८	पाटन अस्पताल
२५.					४२१७७६६	नेपाल मेडीसिटी अस्पताल
२६.					५५५०१९७	स्टार अस्पताल
२७.	ललितपुर	गोदावरी नगरपालिका	बा ३३५२.च.६.	पुष्प नापित लक्ष्मीलाल नापित	९८४१८१५५०७	ठेचो गास समिति.वि.
२८.			बा ८१४.च.४.		९८६३१९१६६६	गोदावरी एम्बुलेन्स सेवा समिति
२९.					९७४१०६२८१६	लेले एम्बुलेन्स सेवा
३०.					९८०४०६३३३६	वज्रबाराही एम्बुलेन्स सेवा
३१.					९८१८३३८१३८	आनन्दवन अस्पताल
३२.					९८४९४९६०३२	डुकुछाप एम्बुलेन्स सेवा
३३.			बा ९. च.५९९५	राजकुमार श्रेष्ठ	९७४१२२२९२९ ९८४९१९०१११ ९८५१०६४७६६	गोदामचौरविसंखुनारायण - एकीकृत विकास समाज
३४.			बा ३२८६.च.९.	यम कुमार सिलवाल	९८४१४९०५१९	रिन्गापुर क्लब लेले ,
३५.			बा ५३९२.च.९.	कृष्णहरि सिलवाल	९७४१००४४०७ ९८४१४७९८४०	सहिद स्मृति वज्रबाराही
३६.			बा २७४५.च.५.	दयाराम थापा राजमान देसार	९८४१६५९६४८ ९८४१७०२५१५	प्राथमिक स्वातथा श्रोत . ,केन्द्रchapagaonchapagaon चापागाउँ
३७.			बा ५६१०.च.१.	जगत नगरकोटी	९८४१८७३८४८	दक्षिण ललितपुर एम्बुलेन्स सेवालेले,
३८.	ललितपुर	महालक्ष्मी नगरपालिका	बा ८६८९.च.९.	खडानन्द तिमिल्सिना	९८४१३२३८१५ ९८१८३१६७००	इमाडोल युवा समाज
३९.			बा ४९९०.च.७.	नरेस श्रेष्ठ	९७४११९७३७० ९८५१०३१५१०	चांगाथली क्लब टिकाथली ,
४०.			बा ५७०१.च.५.	फुडीण कुमार आले	९८४१०६८४१० ९८४११५१८६७	लामाटार स्वातथा सूचना . केन्द्र
४१.			बा ७०८.च.४.	लक्ष्मी ब श्रेष्ठ.	९८४३२६७००० ९८०३०५९६९०	लुभु प्रा.के.स्वा .
४२.					९८५११५२१४५	किस्ट मे कलेज.
४३.	ललितपुर	कौज्योसोम गाउँपालिका		राजकुमार	९८४००२८८२३	कौज्योसोम गाउँपालिका
४४.	ललितपुर	बागमती	बा	जयराम कार्की	९८४९८७३२२२	भट्टेडांडा स्वा.चौ.

	र	गाउपलिका	३९७५.च.७.		९७४९९०२५९३	
४५.	ललितपुर	महांकाल	वा	उद्धव	९७४९२३०२३०	बैतरणीधाम सुधार समिति , गोटिखेल
	र	गाउपलिका	१०९३.च.८.	प्र तिमिलिसना.		

## २.२.६ विभिन्न बैठकका निर्णयहरु:

यस ललितपुर जिल्लामा ०६६/६७ देखी जिल्ला विपद व्यवस्थापन समितिले स्थानिय गैससहरुको सहकार्य एवं प्राविधिक र आर्थिक सहयोगमा “विपद् पूर्वतयारी तथा प्रतिकार्य योजना” तयार गर्दै आईरहेको छ । जिल्ला दविपद व्यवस्थापन समितिको बैठकमा DPRP पुनरावलोकन वारे छलफल हुनुका साथै क्षेत्रगत बैठक गरी आवश्यक सूचनाहरु संकलन गर्दै पुनरावलोकन कार्यशालाको आयोजना समेत गरी तयार भएको DPRP लाई स्विकृत गरिएकोछ ।

- क) विगतका सिकाई, समस्या र चुनौतिलाई आधार मान्दै आगामी आर्थिक वर्ष २०७५/७६ का लागि दशौं DPRP पुनरावलोकन तथा निर्माणका लागि निर्णय गरिएको।
- ख) आ.व. २०७५/७६ का लागि DPRP पुनरावलोकनको अध्यावधिक गर्न NNSWA लाई जिम्मेवारी प्रदान गरिएको।
- ग) जिल्लामा हाल सम्म प्रकोपबाट वढी प्रभावित हुने बाढी, महामारी र नेपाल सरकारले प्राथमिकतामा राखेको भुकम्पको प्रकोपलाई समेत क्षेत्रगत रुपमा (Cluster wise) प्रतिकार्य योजनामा एकिकृत गरिएकोछ ।
- घ) जिल्लाका संकटासन्नता अवस्थामा रहेका सवै वस्तीहरुको विश्लेषण गरी प्रभावित हुन सक्ने संख्या अनुमान गरी सो को प्रतिकार्य गर्न सक्ने योजना तय गरिएकोछ ।
- ङ) DPRP जिल्ला विकास परिषदबाट यस अधि अनुमोदन भई आवश्यक परिमार्जन कार्य भएको ।
- च) जिल्ला प्रशासन कार्यालयको पत्रानुसार ९ वटै कलष्टरहरुको विभिन्न मितिमा बैठक बसि क्षेत्रगत विषयवस्तु माथि छलफल गरी DPRPका लागी सूचना पुनरावलोकन गरिएको।
- च) नेपाल सरकार गृह मन्त्रालय, विश्व खाद्य कार्यक्रम को आयोजनामा विभिन्न मितिमा कार्यशाला गोष्ठी आयोजना गरी पूर्वानुमानमा आधारित बाढी पूर्वतयारीको लागि तयार पारिएको कार्य संचालन विधी लागू गरिएको ।

## २.६ विपद्का समयमा राहत सहयोग प्रदान गर्ने मापदण्ड:

विपद्का समयमा प्रभावित क्षेत्रमा आपतकालिन राहत सहयोग पुर्याउनका लागि नेपाल सरकारले तोकेको निर्देशन वमोजिम राहत सहयोग प्रदान गरीनेछ । र जिल्ला विपद व्यवस्थापन समितिले जिल्लाको श्रोतको अवस्था र स्फेयर मापदण्डलाई समेत मध्यनजर गरी DDMPको बैठकको निर्णयवाट पनि आवश्यक राहत सहयोगको मापदण्ड समेत तोक्नेछ ।

### क) तत्काल अवस्थाको राहत

विपद्का समयमा घरछोडी अन्यन्त्र गई बसेको अवस्था वा आफ्नै घरमा पनि खाद्य तथा गैरखाद्य वस्तुको क्षति भई तत्काल खान र वासको कुनै व्यवस्था नभएको अवस्थामा वा आफ्नो घरमा फर्कि नसक्दा सम्मका लागि मानविय राहत उपलब्ध गराईने छ ।

## ख) क्षति पुर्ति राहत

क्षति पुर्ति राहात विपद को समयमा भएको सम्पूर्ण क्षतिको विवरण सर्वेक्षण पश्चातको आधारमा गरीने राहत सहयोगलाई जनाउने छ । राहत वितरण व्यवस्थापन २०७६ अनुसार विपद प्रभावितलाई तत्कालको गुजारा र उत्थानशीलको निमित्त प्रमुख जिल्ला अधिकारीले देहाय बमोजिम राहत उपलब्ध गराउनु पर्नेछ । भागमा वर्गिकरण गरिएकोछ ।

१. विपदको घटनामा परी मृत्यु भएका व्यक्तिको आश्रित परिवारलाई प्रति मृतक रु एक लाख राहत उपलब्ध गराउने ।
२. विपदको घटनामा परी बेपत्ता भएका व्यक्तिको आश्रित परिवारलाई प्रति व्यक्ति रु एक लाख उपलब्ध गराउने ।
३. विपद बाट घर वा बहाल बसेको आवास नष्ट भएका वा खाद्यान्न बाली तथा जग्गा जमीन वा पसल व्यवसाय समेत नोक्सान भई तत्काल गुजाराको लागि खाद्यान्न समेत नभएका वा दुबै अवस्थाका पीडित परिवारलाई तत्काल आवश्यक व्यवस्थाको लागि प्रति परिवार रु दश हजार सम्म राहत उपलब्ध गराउने ।
४. विपदको कारण घाइते भएकाहरुको जीवन रक्षा (Life Saving) का लागि सरकारी वा नजिकको अस्पताल तथा स्वास्थ्य संस्थामा निःशुल्क औषधोपचारको तत्काल व्यवस्था मिलाउने ।



## परिस्थिति तथा जोखिम विश्लेषण

### ३.१ ललितपुर जिल्लाको प्रकोप जोखिम विश्लेषण:

नेपालको मानचित्रमा ललितपुर जिल्लाको फैलावट २७ डिग्रि २२ मिनेट देखि २८ डिग्रि ५० मिनेट उत्तरी अक्षांश र ८५ डिग्रि १४ मिनेट देखि ८५ डिग्रि २६ मिनेट पूर्वी देशान्तरसम्म रहेको छ। यस जिल्ला समुद्री सतह देखि ४५७ मिटर उचाई देखि २८३१ मिटरसम्म रहेको छ। यस जिल्लाले नेपालको करिब ०भाग ओगटेको छ। यस -भू %२६६. धरातल मध्ये करिब एक तिहाई भाग उपत्यका भित्र र दुई तिहाई पहाड तथा दुर्गम क्षेत्रमा पर्दछ। -जिल्लाको भु यस जिल्लाका दुर्गम स्थानहरूमा ठुलादुर्लुङ, कालेश्वर, प्यूटार, माल्टा, आश्राङ, गिम्दी, चन्दनपुर आदी पर्दछन् । ललितपुर जिल्लाको पूर्वमा काभ्रेपलाञ्चोक, पश्चिममा काठमाडौं, उत्तरमा भक्तपुर र दक्षिणमा मकवानपुर जिल्लासँग सिमाना जोडीएको छ। यस जिल्लाको क्षेत्रफल ३८५ वर्ग किरहेको छ। .मी . यस जिल्लाको कुल क्षेत्रफल ३८५ वर्ग किकोणमा कृषियोग्य क्षेत्रउपयोगको दृष्टि-मध्ये भू .मी .फल १४७ .वर्ग कि ६२.मी., वनजङ्गलले ढाकिएको भू.१९७ भाग-९७ वर्ग किर बाँकी भाग चरन .मी ., झाडी तथा घाँसले ढाकिएको छ। यस जिल्लाको खाध्यान्न बालीहरूमा धान, मकै, गहुँ, कोदो, फापर, जौ, भटमास, केराउ, आलु र फलफुल बालीमा स्याउ-, अाेखर, नासपती, सुन्तला, केरा, कागती, कफी आदिको खेती गरिन्छ। यहाँको वनजङ्गलमा साल, सिसौं, उत्तिस, चिलाउने, कपुर, काँइयो, पैयुं, कटुस, बाँस, निगालो आदी वनस्पती पाइन्छन्। यहाँको जङ्गलमा बाघ, भालु, बनेल, मृग, हरिण, चितुवा जस्ता जनावर लगायत नेपालमा मात्र पाइने चरा काँडे भ्याकुर )Spiny Babblar), कालिज, तित्रा, भद्राई, बट्टाई, ढुकुर जस्ता पंक्षीहरू रहेका छन् । ललितपुर जिल्लाको औसत अधिकतम तापक्रम २३डिग्री सेल्सियस छ भने ६. मिलिमिटर रहेको ६.१२३२ डिग्री सेल्सियस रहेको छ। यस जिल्लाको वार्षिक वर्षा सरदर ७.१० न्युनतम तापक्रम छ। यस जिल्लाको हावापानी समशितोष्ण किसिमको रहेको तथा औसत सापेक्षिक आद्रता ५० देखि ८० प्रतिशतसम्म रहेको छ।

जिल्लामा बढ्दै गरेको बसाईसराई, जनसंख्या बृद्धि र सवारी साधनको चापले गर्दा सडक दुर्घटना दिनप्रतिदिन बढ्दै गरेको छ । फलस्वरूप मानिस दुर्घटनामा परि आपाङ्ग हुनुका साथै मृत्यु समेत हुने गरेको पाइन्छ । प्रकोपहरूको उचित व्यवस्थापनको अभावमा जिल्ला भित्रका नागरिकहरूले वर्षेनी ठूलो जनधनको क्षति व्यहोर्नु परेको छ ।

### ३.२ प्रकोपको स्तरीकरण

ललितपुर जिल्लामा विशेषगरी बाढी/पहिरो, आगलागी, महामारी चट्याङ आदी प्रकोपका घटना निरन्तर दोहोरी रहेका छन् । यसका साथै भूकम्प सर्वाधिक क्षति पुऱ्याउने प्रकोप भएका कारण यसको स्तरीकरण गरिरहनु आवश्यक देखिएन नेपाल भूकम्पको अत्यधिक जोखिममा रहेको र गृह मन्त्रालयबाट जारी विपद् पूर्वतयारी तथा प्रतिकार्य योजना तर्जुमा मार्गदर्शनबमोजिम भूकम्पलाई जोखिमको पहिलो सूचीमा राखिएको छ । यस जिल्लामा विगतमा घटेका विपद्काघटनाका आधारमा स्तरीकरण निम्नअनुसार गरिएकोछ ।

प्रकोप	आगलागी	पहिरो	असिना	चट्याड	बाढी	हुरीबतास	महामारी	भूकम्प
आगलागी	x	पहिरो	असिना	आगलागी	आगलागी	आगलागी	आगलागी	भूकम्प
पहिरो	X	x	पहिरो	पहिरो	पहिरो	पहिरो	पहिरो	भूकम्प
असिना	X	x	x	बाढी	बाढी	असिना	महामारी	
चट्याड	X	x	x	X	बाढी	चट्याड	चट्याड	भूकम्प
बाढी	x	x	x	X	x	बाढी	बाढी	भूकम्प
हुरीबतास	x	x	x	X	x	x	हुरीबतास	भूकम्प
महामारी	x	x	x	X	x	x	x	भूकम्प
भूकम्प	x	x	x	X	x	x	x	भूकम्प
स्तरीकरण	४	६	२	२	५	१	१	७

उल्लिखित विश्लेषणअनुसार यस जिल्लामा हुने प्रकोपको स्तरीकरण निम्नअनुसार प्राथमिकीकरण गरिएको छ ।

१. भूकम्प, २. पहिरो, ३. बाढी, ४. आगलागी

### ३.३ जिल्लामा हुन सक्ने संभावित प्रकोपका प्रकारहरु:

क्र.सं	संभावित प्रकोप	विद्यमान अवस्था	समय
१	भूकम्प	प्राकृतिक रूपले नेपाल ११ स्थानमा रहेको र जिल्लामा भूकम्प प्रतिरोधात्मक भवन नभएको, भि.न.पा. ले भवन आचार संहिता लागु गरेको ।	जुनसुकै समयमा
२	बाढी	जिल्लाको दक्षिण भागमा साना ठुला नदी वग्ने गरेको । जिल्लाका ३ गा.पा.२ न.पा. रु १ म.न.पा.हरुलाई क्षति पूर्याईरहेको छ ।	जेष्ठ -असोज
३	आगलागी	जिल्लामा धेरै जसो भू-भागमा घनावस्ती रहेका सुकुम्वासी, लगायत अति विपन्न समुदायमा कच्ची तथा माटाका घर संख्या बढी, सचेतना अभाव, अग्नी नियन्त्रण यन्त्रको अभाव, खाना पकाउने कोठाका भित्ताहरू माटोले नपोल्नु, हावाहुरी चलेको बेला खाना पकाउनु र चुल्होमा आगो राख्ने चलन रहनु, चुल्होमा आगो सल्काउँदा मट्टीतेलको प्रयोग गर्नु र सलाई लाइटर जस्ता आगो बाल्ने वस्तुहरू बच्चाले खेलाउदा आगलागीका घटना बढी हुने गरेको ।	चैत्र -जेष्ठ

क्र.सं	संभावित प्रकोप	विद्यमान अवस्था	समय
४	महामारी	वाढी पश्चात प्रकोपका रूपमा भाडापखाला लगायतका पानीजन्य रोग बढ्ने गरेको, स्रोत साधन अभाव र जनचेतना कमी, अनुकुल क्षमताको अभाव,	विपद् पछि , अन्य समयमा
५	चट्याङ्ग, असिना	वाढी जसो वर्षायाम र पानी परेका समयमा	जुनसुकै समयमा

### ३.४ योजना तर्जुमासम्बन्धी लक्षित जनसङ्ख्याको पूर्वानुमान

- जिल्लाको भौगोलिक अवस्थिति, विपद्को सामना गर्ने क्षमता तथा जनचेतनाको अभावका कारण जनधनको क्षति हुने गरेको छ । प्राकृतिक कारणबाट हुने प्रकोपका घटनामा मानवीय क्रियाकलापले ती घटनाको आवृत्ति र क्षतिको मात्रामा निरन्तर वृद्धि भइरहेको छ । यस सन्दर्भमा **जिल्ला विपद् व्यवस्थापन समिति, २०७६** मा निर्माण गरिएको विपद् पूर्वतायारी तथा प्रतिकार्य योजनाको विश्लेषणका आधारमा खासगरी भूकम्प, वाढी र पहिरोबाट प्रभावित हुने जनसङ्ख्याको पूर्वानुमान निम्नानुसार गरेको छ :

प्रकोपको घटना	प्रभावित हुनसक्ने परिवार	प्रभावित हुनसक्ने जनसङ्ख्या	कैफियत
भूकम्प	३४,०००	१,८५,०००	
वाढी	८०	४४०	
पहिरो	७०	३८५	
आगलागी	२५	१४०	

### ३.४ जिल्लाको क्षमता विश्लेषण

#### ३.४.१ जिल्लामा उपलब्ध साधन तथा स्रोत (आवश्यकताको लेखाजोखा)

जिल्लामा ठूलो विपद् परेमा परिचालन गर्न सकिने मानव संसाधनसहित अन्य साधन स्रोतको अवस्था निम्नानुसार छ :

क्र. सं.	विवरण	उपलब्धता	स्थिति	उपलब्ध हुने स्रोत
१	वारुण यन्त्र	भएको	अपर्याप्त	स्थानीय तह
२	डोजर	भएको	पर्याप्त	
३	एक्सभाभेटर	भएको		
४	शव वाहन	भएको	अपर्याप्त	
५	डाक्टर, नर्स र स्वास्थ्य साहायक	छन्	पर्याप्त	
६	इन्जिनियर र ओभरसियर	छन्	पर्याप्त	
७	स्वयंसेवक	छन्	पर्याप्त	
८	ढुङ्गा	छैन		

९	आपत्कालीन दक्ष चालक	छन्	पर्याप्त	
१०	विपद्को समयमा सामानको सुरक्षा भण्डारण	जिल्लामा उपलब्ध छ	गाविसहरूमा पर्याप्त नभएको	
११	यातायातका साधन ट्रक, बस, जिप	छन्	पर्याप्त	
१२	खाद्य, कपडा, भाँडावर्तन	भण्डारण छैन	छैन	
१३	उद्धारकर्मी र राहत व्यवस्थापन सहयोगी जनशक्ति	छन्	दक्ष र पर्याप्त नभएकाले तालिम आवश्यक	
१४	स्वच्छ र शुलभ पिउने पानीको व्यवस्था	छ	पर्याप्त र व्यवस्थित नभएको	
१५	अस्पताल र स्वास्थ्य केन्द्र	पर्याप्त छन्	ग्रामीण क्षेत्रमा स्वास्थ्यकर्मी र आपत्कालीन औषधि पर्याप्त नभएको	
१६	शैक्षिक संस्थाहरू	निजी र सार्वजनिक समेत करिब ५००	बालकलवहरू जनचेतना अभिवृद्धिमा लाग्न सक्ने	
१७	सडक सञ्जाल	पक्की सडक-११४ किमि ग्राभेल सडक- १२० किमि कच्ची वा धूले - २३० किमि		

#### नोट :

- समन्वय, खोज तथा उद्धारका कालगि समयानुकूल सामग्री र विधिको प्रयोग गर्न सकिनेगरी स्रोत र साधन जुटाउन सकिनेमा उल्लिखित सामग्रीको सूचीमा सुधार हुन सक्नेछ ।
- सामग्रीको बजार मूल्य अनुमान गर्न कठिन हुने भएकोले बजेटको प्रक्षेपण सामान्य ढङ्गबाट गरिएकोले यसमा सुधारको आवश्यकता पर्नेछ

#### ३.५ म.न.पा/न.पा. र गा.पा.को जोखिम तथा संकटासन्नता विश्लेषण:

विपद् जोखिम व्यवस्थापनभित्र गरिने विभिन्न चरणका कार्यमध्ये विपद् पहिले जोखिम न्यूनीकरणका आधारभूत कार्य, विपद् परेलगत्तै स्थिति सामान्य नभएसम्म प्रतिकार्य, प्रतिकार्यका लागि पूर्वतयारी र तत्कालीन पुनर्लाभका लागि कार्य गरिने भएकाले यस योजनाबाट विपद् प्रभावित मानिसको अधिकारको रक्षा, आपत्कालीन जीविकोपार्जनमा सहयोगका साथै विपद् जोखिम व्यवस्थापनका क्षेत्रमा समेत सहयोग पुग्ने अपेक्षा गरिएको छ । यस योजनाका केही अपेक्षित नतिजा निम्नअनुसार हुने प्रक्षेपन गरिएको छ :

- विपद्पहिले गर्नु पर्ने आधारभूत जोखिम न्यूनीकरणका कार्य सुनिश्चित हुनेछन् ।
- विपद्को समयमा मानवीय सहयोगलाई व्यवस्थित गर्न सकिनेछ ।
- विपद्को जोखिम कम गर्न सरोकारवाला र समुदायबीच सहकार्यको अभिवृद्धि हुनेछ ।

- पीडितलाई आफ्नो अधिकार र दायित्वको बारेमा सचेत हुने अवसर प्राप्त हुनेछ ।
- उद्धार र राहतजस्ता कार्यमा पीडित समुदायको समान पहुँचको प्रत्याभूति हुनेछ ।
- सामाजिक, सांस्कृतिक मर्यादा तथा सद्भाव अभिवृद्धि भएर विपद्को सामनामा एकजुट हुने वातावरण तयार हुनेछ ।
- क्षेत्रगत रूपमा कामको बाँडफाँड हुने हुँदा मानवीय सहयोग पारदर्शी, प्रभावकारी र व्यवस्थित हुनुको साथै सेवाप्रदायकमा जवाफदेहीता र उत्तरदायित्वको भावनाको विकास हुनेछ ।

यस जिल्लामा २०६४ साल देखि २०७० साल सम्मको संकलित तथ्याङ्कलाई आधार मान्ने हो भने विपद् व्यवस्थापनका लागि ३ वटै चरणहरूमा पूर्वतयारी, प्रतिकार्य र पुर्नस्थापना तथा पुर्ननिर्माणमा सरकारी र गैरसरकारी निकायहरूले कामहरू गर्दैआएका छन् । जिल्लास्तरीय विपद् व्यवस्थापन तथा प्रतिकार्य योजना वमोजिम पूर्वतयारी तथा प्रतिकार्य भैरहेको छ । जसमा जिल्ला प्रशासन कार्यालयमा जिल्ला आपतकालिन कार्यसंचालन केन्द्र (DEOC) स्थापना भै सकेको छ ।

विगतका वर्षहरूमा प्रकोपबाट भएको मानवीय क्षति, प्रभावित परिवारको सङ्ख्या, घरको क्षति, बालीनाली तथा पशुधनमा पुगेको आर्थिक क्षति र नदी कटानबाट भएका क्षतिमा आधारित रही जिल्लाका गाविस तथा न.पा.हरूको सङ्कटासन्नता वर्गीकरण गरिएकोछ । संकटासन्नता वर्गीकरणका लागि अभै धेरै कार्य गर्नु पर्ने अवस्था रहेको भए पनि विगतको अनुभव, सिकाई र अवस्थालाई आधार मानी आपतकालीन योजना तयार गर्ने प्रयोजनका लागि भए पनि विगतको क्षति र संकटासन्तालाई हेरी स्तरीकृत गरिएकोछ । जसअनुसार ६ वटै स्थानीय तहलाई प्रकोपका प्रकारका आधारमा अति उच्च, उच्च, मध्यम र न्यून जोखिम वर्गीकरण गरी नेपाल सरकारबाट उपलब्ध गराएको ढाचामा तयार गरिएकोछ ।



## परिस्थिति तथा योजना तर्जुमासम्बन्धी पूर्वानुमान

### ४.१ विपद्को अवस्था र मान्यता योजना:

जिल्ला स्थित विभिन्न सरकारी एवम गैर सरकारी निकायहरूबीच विभिन्न समयमा भएका औपचारिक तथा अनौपचारिक छलफल पश्चात् जिल्लामा हालसम्म देखिँदै आएका प्रकोपहरू मध्ये बाढी, आगलागी, महामारी, र भूडो आदि परिस्थितिलाई मध्यनजर गरी जिल्ला विपद् व्यवस्थापन समिति ललितपुरको आयोजनामा **जिल्ला विपद् पूर्वतयारी तथा प्रतिकार्य योजना** पूनरावलोकन गरिएकोछ । योजना निर्माण प्रक्रियामा जिल्ला विपद् व्यवस्थापन समिति, जिल्ला स्थित विभिन्न सरकारी एवं गैर सरकारी संघ संस्था, सुरक्षा निकाय, राजनैतिक दल, नेपाल रेडक्रस सोसाईटी, समुदायका प्रतिनिधिहरू र पत्रकारहरूको प्रत्यक्ष सहभागितामा स्फेयर मापदण्डलाई समेत मध्यनजर गरी विभिन्न चरणहरू पूरा गरी एकिकृत तथा सामुहिक रूपमा सम्पन्न गरिएकोछ ।

विपद्को अवस्था र मान्यता योजना निम्न अनुरूप रहेको छ ।

- बाढीले वगाउने, मानिसको मृत्यु हुन सक्ने, चोटपटक लाग्न सक्ने, घाइते हुन सक्ने ।
- उच्च जोखिममा रहेका (नदि आसपासका) न.पा./गा.पा.का नदी किनारका वस्तीमा बाढीबाट कटान भई घर खेत वगेर विस्थापित हुने ।
- नदि कटानका साथै डुवान हुदा मानवीय क्षेती हुन सक्ने र बाढी पश्चात महामारीजन्य रोगहरू जस्तै भूडो, टाईफाइड, हैजा, भाईरल फिबर आदि फैलिने सक्ने अवस्था । पानीजन्य रोग लाग्ने अवस्था ।
- खेतवारीको खेती वाली, अन्न तथा भण्डारण गरिएकोवीउ नस्ट भई अर्को वाली उत्पादनमा वीउको अभाव, लगानीका लागि पुँजिको अभाव भई खाद्य संकट हुन सक्ने । भूमिहिन, साना कृषक र विपन्न समुदाय बढी प्रभावित हुन सक्ने ।
- उर्वरा जमिन पटानीबाट अनुत्पादक हुन सक्ने । पशु, चौपाया र ग्रामिण जिविकोपार्जनमा नोक्सानी हुन सक्ने
- बाढीबाट शहरी तथा ग्रामिण पुर्वाधार संरचना भत्कीन गई तत्कालिन सेवाबाट समुदाय बञ्चित हुन सक्ने । आवतजावतमा अवरुद्ध हुने, सँचार, पुल, सिंचाई, र खानेपानी सरसफाई को अवस्था विग्रन सक्ने ।
- मुख्य सडक, वाटा, पुल क्षति भई आवतजावत गर्न नसक्नु र संचारमा समेत विच्छेद हुनु ।
- न.पा./गा.पा.स्तरबाट पूर्वतयारीका कार्य हुन नसक्नु र सुरक्षित आश्रयस्थलको अभाव ।
- बाढीका समयमा जिल्लाको टोली प्रभावित स्थानमा पुग्न २ देखी ३ दिन लाग्नु ।
- महिला, बृद्ध, फरक क्षमता भएका, विपन्न, उपेक्षित, गरीब, भूमिहिन, मुक्त कर्मैया, हलिया परिवार असरबाट बढी प्रभावित हुने ।
- जलवायु परिवर्तनको कारणले श्रृजित विपद्हरू वारे स्थानिय निकाय, समुदायलाई कम जानकारी र चेतना नहुनु ।

- विपदको समयमा जिल्ला विपद व्यवस्थापन समिति र सरकारी, स्थानिय निकायहरूसँग पुर्वतयारी, प्रतिकार्य र मानविय सहायताको लागि पर्याप्त श्रोत र साधन नहुनु ।
- न.पा./गा.पा., र समुदाय स्तरमा पर्याप्त पुर्वतयारी, प्रतिकार्य र मानविय सहायताको लागि पर्याप्त श्रोत र साधन नहुनु । क्षमता र ज्ञानको कमि हुनु ।

#### ४.२ निकायगत भूमिका र जिम्मेवारी:

##### ४.२.१ जिल्ला विपद् व्यवस्थापन समितिको कार्य-जिम्मेवारी:

क्र.सं.	निकायको नाम	जिम्मेवार व्यक्ति	जिम्मेवारी
१	जिल्ला प्रशासन कार्यालय	प्रमुख जिल्ला अधिकारी (अध्यक्ष जि.वि.व्य.स.)	जिल्ला विपद् व्यवस्थापन समितिको समन्वय बैठक आयोजना गर्ने <ul style="list-style-type: none"> <li>■ जानकारीको सडकलन र परिस्थितिको अद्यावधिक गर्ने</li> <li>■ DEOC/DDRT को प्रभावकारी संचालन एवं परिचालन गर्ने</li> <li>■ सबै क्षेत्रगत कार्य समूह (Cluster) लाई सक्रिय पार्ने</li> <li>■ कार्यविभाजन गरी सबै क्षेत्रगत कार्यसमूह (Cluster)लाई जिम्मेवारी सुम्पने</li> <li>■ खोज तथा उद्धार कार्यमा सुरक्षा निकायको समन्वयमा परिचालन गर्ने ।</li> <li>■ आवश्यकता अनुसार प्रदेश तथा संघ स्तरमा सहयोग (मानवीय, आर्थिक, भौतिक को लागि समन्वय)</li> </ul>
२	जिल्ला समन्वय समिति	प्रमुख तथा प्रतिनिधि	<ul style="list-style-type: none"> <li>■ समन्वयात्मक कार्यमा सहयोग गर्ने</li> <li>■ आवास तथा पुनःस्थापना कार्य गर्ने</li> <li>■ स्रोत (आर्थिक, भौतिक, मानविय श्रोत ) परिचालन तथा समन्वय गर्ने</li> </ul>
३	सुरक्षा निकाय (नेपाली सेना, नेपाल प्रहरी, सशस्त्र प्रहरी बल)	प्रमुख तथा प्रतिनिधि	<ul style="list-style-type: none"> <li>■ मुख्यतः खोज तथा उद्धार कार्यको नेतृत्व तथा उद्धारकार्य गर्ने ।</li> <li>■ सुरक्षा व्यवस्था गर्ने</li> <li>■ विषयगत समितिमा रहि सहयोग गर्ने</li> </ul>
४	राजनैतिक दलहरू	दलका प्रमुखहरू	<ul style="list-style-type: none"> <li>■ समन्वय</li> <li>■ स्रोत संकलनमा सहयोग</li> <li>■ जनपरिचालन गर्ने</li> </ul>
५	सबै स्थानीय तहहरू	प्रमुख तथा सम्पर्क व्यक्ति	<ul style="list-style-type: none"> <li>■ स्थानीय विपद व्यवस्थापन योजना तयार गरि कार्यान्वयन गर्ने</li> <li>■ आवश्यकता अनुसार प्रदेश तथा संघ स्तरमा सहयोग (मानवीय, आर्थिक, भौतिक को लागि समन्वय)</li> <li>■ सूचना संचारका लागी स्थानीय</li> </ul>

क्र.सं.	निकायको नाम	जिम्मेवार व्यक्ति	जिम्मेवारी
			आपतकालीन कार्य संचालन केन्द्र स्थापना गरि संचालनमा ल्याउने
५	नेपाल रेडक्रस सोसाइटी	सभापति	<ul style="list-style-type: none"> <li>■ प्रवन्धकारी भूमिका निर्वाह गर्ने</li> <li>■ खाद्य गैर खाद्यसामग्री तथा अस्थायी आवास को व्यवस्थापन</li> <li>■ सूचना सङ्कलन तथा सर्भेक्षण कार्यमा स्वयंसेवक परिचालन गर्ने</li> <li>■ प्रकोपको समयमा आपत्कालीन आवास तथा बन्दोबस्ती (Logistic) स्थापनमा सहयोग गर्ने</li> </ul>
६	विषयगत सरकारी कार्यालयहरु	कार्यालय प्रमुखहरु	<ul style="list-style-type: none"> <li>■ विषयगत समितिमा रहि क्षेत्रगत अगुवा को भूमिका निर्वाह गर्ने</li> <li>■ सम्बन्धित कार्यालयको आपत्कालिन योजना निर्माण गर्ने</li> </ul>
७	उद्योग वाणिज्य सङ्घ	अध्यक्ष	<ul style="list-style-type: none"> <li>■ सुख्खा तथा तयारी खाना RTE जस्तै, चिउरा, भुजा, विस्कट आदि, खाद्यसामग्री संकलन वितरण र व्यवस्थापनमा सघाउने</li> </ul>
८	यातायात व्यवसायी संघ	अध्यक्ष	<ul style="list-style-type: none"> <li>■ राहत तथा उद्धार कार्यका लागि यातायातका साधनहरु र जनशक्ति उपलब्ध गराउने ।</li> </ul>
९	संचार माध्यम	नेपाल पत्रकार महासंघ, सञ्चारकर्मीहरु	<ul style="list-style-type: none"> <li>■ सहि सूचना संकलन तथा सम्प्रेषण</li> </ul>
१०	नागरिक समाज	संयोजक	<ul style="list-style-type: none"> <li>■ राहत तथा उद्धार कार्यमा सहयोग तथा समन्वय</li> <li>■ मानव अधिकारको संरक्षण तथा सम्बर्द्धनमा सहयोग</li> </ul>
११	पेशागत व्यवसायी (निर्माण व्यवसायी, काष्ठ व्यवसायी तथा जल उपभोक्ता महासंघ, समितिहरु, सामुदायीक वन उपभोक्ता महासंघ र समितिहरु)	अध्यक्ष	<ul style="list-style-type: none"> <li>■ राहत, उद्धार तथा संरक्षण कार्यमा सहयोग</li> </ul>
१२	गै.स.स.महासंघ, राष्ट्रिय तथा अन्तर्राष्ट्रिय गै.स.स.	प्रमुख तथा प्रतिनिधि	<ul style="list-style-type: none"> <li>■ मानवस्रोत परिचालन गर्ने</li> <li>■ स्रोत संकलनमा सहयोग गर्ने</li> <li>■ गै.स.स. वीच समन्वय</li> <li>■ क्षमता विकास तथा सहजिकरण कार्य गर्ने</li> </ul>
१३	जिल्ला अगुवाई सहयोगी सस्था	प्रमुख तथा प्रतिनिधि	<ul style="list-style-type: none"> <li>■ सबै निकायहरुको सहकार्यमा जिल्ला विपद पुर्व तयारी योजना तर्जुमागर्न सहयोग गर्ने</li> <li>■ प्रभावकारी प्रतिकार्य पुर्व तयारीका लागि मुख्य सिद्धान्त वा न्यूनतम मापदण्डका</li> </ul>

क्र.सं.	निकायको नाम	जिम्मेवार व्यक्ति	जिम्मेवारी
			<p>वारेमा समन्वय गर्ने ।</p> <ul style="list-style-type: none"> <li>■ विपद पूर्व तयारी तथा प्रतिकार्य योजना तर्जुमाप्रक्रियमा सबै विषयगत क्षेत्रका अगुवा तथा सदस्य सस्था लगायत अन्य सरोकारवालहरुको सहभागिता सुनिश्चित गर्ने ।</li> <li>■ DEOC/DDMC संग समन्वय गरी विपदका सबै चरणका बेला सूचना प्राप्त गर्ने निकायको रुपमा कार्य गर्ने र प्राप्त सूचनाहरु DDMC मा समयमै जानकारी गराउने ।</li> <li>■ जिल्लामा कार्यरत मानवीय सहायतामा कार्यरत निकायहरुमा सुचना प्रवाह गर्ने ।</li> <li>■ जिल्लास्तरमा DDMP, DPRP, DRP Policy &amp; Strategy बनाउने कार्यमा DDMCलाई सहयोग पुराउने ।</li> </ul>

#### ४.२.२ आपत्कालीन परिस्थितिको पूर्वतयारी गतिविधि :

क्र.स	पूर्वतयारी सम्बन्धी गतिविधि	जिम्मेवार निकाय	समयावधि
१	समन्वय बैठकको आयोजना गर्ने (सबै क्षेत्रको सहभागितामा पूर्वतयारी सम्बन्धी छलफल गर्ने)	जि.वि.व्य.स.	वाढी: बैशाखको पहिलो हप्ता शितलहर: मंशिर आगलागी: फागुन पहिलो हप्ता भुकम्प: जुनसुकै समयमा
२	समग्र सूचना सहित DPRP अध्यावधिक	जि.वि.व्य.स.	माघ देखी फागुन भित्र वार्षिक
३	अध्यावधिक भएको DPRP स्विकृत गरि कार्यान्वयन गर्ने	जि.वि.व्य.स.	फागुन देखि आषाढ मसान्त भित्र
४	जिल्ला आपतकालिन सूचना केन्द्र स्थापना र परिचालन	जि.वि.व्य.स. (जिल्ला प्रशासन)	नियमित
५	समीक्षा बैठकको आयोजना गरी सिकाई आदान प्रदान र नया योजनामा सुधार ।	जि.वि.व्य.स.	वाढी: असोज पहिलो हप्ता शितलहर: फागुन पहिलो हप्ता आगलागी: असार पहिला हप्ता
६	बहुविषयगत प्रारम्भिक द्रुत लेखाजोखा (MIRA)वारे कार्यसमुह सम्मिलित DDRT समुह गठन र तालिम दिई क्षमता विकास	जि.वि.व्य.स. DLSA	जेठ

क्र.स	पूर्वतयारी सम्बन्धी गतिविधि	जिम्मेवार निकाय	समयावधी
७	सवै कार्यालयमा विपद् व्यवस्थापन सम्पर्क व्यक्ति (फोकल पर्सन) तोक्न र अध्यावधिक गर्न लगाउने	जि.वि.व्य.स.	DPRP अध्यावधिक हुनु अगावै
८	वाढी जान सक्ने गा.पा.सँग सम्बन्धित क्षेत्रगत जानकारी/ तथ्याङ्क सङ्कलन गर्ने र सङ्ग्राहण क्षेत्रको नक्सा तयार गर्ने	जि.वि.व्य.स.(कलस्टर मार्फत)	DPRP अध्यावधिकका समयमा
९	सवै कार्यालयमा आपतकालिन कोष स्थापना गर्न लगाउन	जि.वि.व्य.स.	योजना तर्जुमा अवधि
१०	विपद् सम्बन्धी जनचेतना अभिवृद्धि गर्न पोष्टर पम्प्लेट आदि तयार गरी वितरण गर्ने र स्थानीय एफ.एम. र पत्रपत्रिकाबाट प्रकोप सम्बन्धी जनचेतना अभिवृद्धिका सूचना तथा जानकारी प्रसारण गराउने	जि.वि.व्य.स. DEOC सूचना कार्य समुह मार्फत	आवश्यकता अनुसार निरन्तर

### ४.३. सूचना व्यवस्थापन:

आपतकालिन पूर्वतयारीका लागि यस जिल्ला विपद् व्यवस्थापन समिति अन्तरगत ७ वटा कार्य समुह कलस्टर रहेका छन् । जस अन्तर्गत पहिलो प्राथमिकतामा खोज तथा उद्धार र समन्वय तथा सूचना कार्य समुह कलस्टर रहेको छ । यस कलस्टरले सूचना समन्वयको कार्य गर्ने छ, र यसको नेतृत्व जिल्ला प्रशासन कार्यालयका विपद् सम्पर्क व्यक्तिले गर्नेछ । यस समितिले निकायगत स्रोत साधनको आकलन, उक्त निकायको पहिचान र आवश्यक सामग्रीहरूको भण्डार भए नभएको सुनिश्चित गर्ने छ । साथै तत्कालका विपद्का घटनाको सूचना संकलनमा जिल्ला प्रहरी, नेपाल रेडक्रस सोसाइटीका उपशाखाहरू, जिल्ला अगुवा सहयोगी संस्था र यथार्थ/आधिकारिक सूचना अध्यावधिकका लागि जिल्ला प्रशासन कार्यालय अन्तर्गत रहेको आपतकालिन कार्य संचालन केन्द्र (DEOC) बाट उपलब्ध सूचनाहरू रहने छन् भने दिगो रूपमा थपकार्यका लागि यिनै सूचनालाई अभिलेखीकरण गरी थप श्रोत, क्षमता, संकटासन्नताका सूचना विपद् व्यवस्थापन श्रोत केन्द्रमा राखिने छन् । आवश्यक सूचना संकलन फारामका नमूना रहेको छ ।

### ४.४ आवश्यकताको लेखा जोखा र खाडल पहिचान:

जिल्ला पूर्वतयारी तथा प्रतिकार्य योजना पुनरावलोकन कार्यशालाका सहभागीहरू विच समुह निर्माण गरी २०७४।७५ का लागीतयार भएको DPRP माथि अघिल्ला वर्षको प्रयोग बाट प्राप्त अनुभवका आधारमा आवश्यकताको लेखाजोखा, कमिकमजोरी अर्थात खाडल पहिचान निम्न अनुसार गरिएको थियो ।

#### क) आवश्यकता लेखाजोखा

- सूचना संकलन र प्रवाह विषयमा आवश्यक अभिमूखिकरण/तालिम
- DPRP प्रयोग वारे वार्षिकरूपमा कृतिम पूर्व अभ्यास (Simulation)
- वार्षिक रूपमा वाढीका कारण वाटो घाटो लगायत भौतिक संरचना क्षेती हुने गरेको विपद्का समयमा तत्काल कार्य संचालन गराउन आवश्यक वजेटको पूर्वानुमान गर्ने ।

- विपद्का समयमा तत्कालीन यातायात सुचारु गर्न जेसीपी/स्काभेटर लगायतका साधनको व्यवस्था हुनु पर्ने
- पुन निर्माण र पुनस्थापनका लागि क्षेत्रगत जिम्मेवारी बाडफाड
- जिल्लाको भौगोलिक ईलाका वा क्षेत्रगत (Cluster)रूपमा सामग्री भण्डारण
- जिल्लाको विपद् व्यवस्थापन योजना (DDMP) को निर्माण सो अनुरूप सबै कार्यालयले DRRलाई मुल प्रवाहीकरण ।
- सबै निकाय र समुदाय स्तरमा आपतकालिन कोष स्थापना र परिचालन

#### ख) खाडल पहिचान

- विपद्को प्रतिकार्य पछि समीक्षा गर्ने कार्य ।
- संस्थागत जिम्मेवारी तथा कार्य अभै Specific गर्दै लैजानु पर्ने ।
- विपद्का समयमा प्रतिकार्यकालागि आवश्यक सामग्री भण्डारणको व्यवस्था
- स्थानीय निकायले आपतकालिन कोष परिचालन गाईडलाईनको व्यवस्था
- सबै क्लस्टरको नियमित बैठक वस्ने र प्रगति पेश गर्ने व्यवस्था
- सबै कार्यालयमा विपद् जोखिमन्यूनीकरण सर्म्पक व्यक्ति (DRR Focal Person)को व्यवस्था
- गा.पा.र नगर स्तरिय विपद् व्यवस्थापन समितिलाई प्रतिकार्य वारे अभिमूखिकरणको व्यवस्था
- समुदाय स्तरिय र वडास्तरिय सामुदायिक विपद् व्यवस्थापन समितिहरुको नक्शांकन



## विषय क्षेत्रको परिचय र क्षेत्रगत अवधारणा

### ५.१ विषय क्षेत्रको परिचय (क्षेत्रगत अवधारणा)

जिल्लामा आपत्कालीन कार्ययोजनाको प्रभावकारीताकालागि राष्ट्रिय र जिल्ला स्तरमा विकास भएका क्षेत्रगत समुह (Cluster) हरूलाई आधार मानेर कार्य विभाजन गर्नु उपयुक्त हुने देखिएको छ । विद्यमान ९ वटा विषयगत क्षेत्रहरू लाई जिल्ला विपद व्यवस्थापन समितिको बैठकको निर्णय बमोजिम ७ वटा क्षेत्रहरूमा समाहित गरि क्षेत्रहरू निर्धारण गरिएकोछ । यस अवधारणाको कार्यान्वयन गर्न नपा/गा.पा.का लागि वर्तमान समयमा चुनौती देखिए पनि कार्यविभाजनको स्वरूपलाई स्वीकार गर्दा प्रभावकारिता र जिम्मेवारीबोध हुने भएकोले क्षेत्रगत अवधारणाअनुरूप योजना तर्जुमागरिएकोछ । अतः विपद्का समयमा प्रभावित तथा पीडितहरूलाई मानवीय सहायता उपलब्ध गराउने विशेषज्ञता अनुरूप कार्यविभाजनको स्वरूपलाई क्षेत्रगत समुह (Cluster)भन्नु उपयुक्त हुनेछ । अन्तर्राष्ट्रिय/राष्ट्रिय स्तरबाट समेत मान्यता प्राप्त क्षेत्रगत अवधारणाका विशेषता निम्नअनुसार रहेका छन् :

- विशेषगरी ठूलो विपद्को अवस्थामा सक्रिय रहने भए पनि क्षेत्रगत अवधारणाले समुदायसम्म आफ्नो उपस्थिति कायम राख्छ ।
- विपद् प्रतिकार्य (खोज, उद्धार र राहत) प्रक्रियामा विशेषज्ञताको उपयोग गर्ने भूमिका निर्वाह गर्छ ।
- मानवीय सहयोगलाई प्रभावकारी, जिम्मेवारी र उत्तरदायी बनाउने कार्यलाई सुनिश्चित गर्छ ।
- मानवीय सहयोगका क्षेत्रको पहिचान गरी त्यस अनुरूप सहयोगको खाका तयार गर्छ ।
- प्रतिकार्यमा देखिएका कमीकमजोरीको निराकरण गरी कार्ययोजनाको समीक्षा गर्दै आवश्यकताअनुसार जिम्मेवारी निर्धारण तथा परिमार्जन गर्छ ।

जिल्ला विपद व्यवस्थापन समितिको मिति २०७५।१०।२८ गतेको निर्णयअनुसार परिवर्तित सन्दर्भमा जिल्ला स्थित सरकारी निकायहरूको पुनसंरचना पश्चात विपद व्यवस्थापनका सम्बन्धमा विषयगत क्षेत्रको क्षेत्रगत समूह(Cluster)निर्धारणबारे छलफल हुँदा समन्वय तथा सूचना व्यवस्थापन र खोज तथा उद्धार, शिक्षा तथा संरक्षण विषयगत क्षेत्रहरूलाई समायोजन गरी जिल्लामा विद्यमान ९ वटा विषयगत क्षेत्रहरू लाई निम्न ७ वटा विषयगत क्षेत्रहरू, क्षेत्रगत अगुवा र क्षेत्रगत सदस्य निकाय तोक्यो सम्पर्क व्यक्तिहरूको विवरण समेत आगामी योजनामा समाविष्ट गर्ने निर्णय गरियो ।

क्र.सं.	विषयगत क्षेत्र	क्षेत्रगत अगुवा	क्षेत्रगत सदस्यहरू
१	समन्वय, सूचना व्यवस्थापन, खोज तथा उद्धार	जिल्ला प्रशासन कार्यालय	सुरक्षा निकाय, नेपाल रेडक्रस, नेपाल पत्रकार महासंघ, एफ.एम. रेडियो, स्थानीय तहहरू/तालिम प्राप्त कार्यदल, वडास्तरीय विपद व्यवस्थापन समिति/कार्यदल, नेपाल स्काउट, नागरिक समाज, गै.स.स. महासंघ, NNSWA/DLSA, NEEDS, NCDMC जिल्ला समाज, जिल्ला पशु सेवा कार्यालय ।
२	खाद्य	कृषि ज्ञान केन्द्र	स्थानीय तहहरू, उद्योग वाणिज्य संघ, नेपाल

क्र.सं.	बिषयगत क्षेत्र	क्षेत्रगत अगुवा	क्षेत्रगत सदस्यहरु
			खाद्य संस्थान, नेपाल रेडक्रस,साल्ट ट्रेडिड,NCDMC,गै.स.स महासंघ,NEEDS, NNSWA/DLSA,
३	आवास तथा गैर खाद्य	नेपाल रेकक्रस सोसाइटी	जिल्ला प्रशासन कार्यालय, जिल्ला समन्वय समिति, सुरक्षा निकाय, स्थानीय तहहरु, गै.स.स महासंघ,NEEDS, NNSWA/ DLSA
४	खानेपानी तथा सरसफाई	खानेपानी तथा ढल व्यवस्थापन आयोजना	जिल्ला समन्वय समिति, स्थानीय तहहरु, खानेपानी संस्थान, नेपाल रेडक्रस, गै.स.स महासंघ, NEEDS, NNSWA/DLSA
५	स्वास्थ्य तथा पोषण	स्वास्थ्य कार्यालय	खानेपानी तथा ढल व्यवस्थापन आयोजना, खानेपानी संस्थान,नेपाल रेडक्रस, महाकाली अंचल अस्पताल, आयुर्वेदिक औषधालय, नेपाल परिवार नियोजन संघ, साल्ट ट्रेडिड, गै.स.स महासंघ,NEEDS, NNSWA/ DLSA
६	शिक्षा तथा संरक्षण	शिक्षा विकास तथा समन्वय इकाई	जिल्ला प्रशासन कार्यालय, जिल्ला समन्वय समिति, पत्रकार महासंघ,NNSWA/DLSA, NEEDS
७	पुनर्स्थापन तथा पुनर्निर्माण	जिल्ला समन्वय समिति	स्थानीय तहहरु, डिभिजन सडक कार्यालय, सिचाइ सम्बद्ध कार्यालय, विद्युत प्राधिकरण, खानेपानी, नेपाल टेलिकम, यातायात व्यवसायी, गै.स.स महासंघ, NNSWA/ DLSA

### ५.३ जिल्ला स्थित सरोकारवालाको स्रोत एवम् क्षमता विश्लेषण :

विपद्का घटनाबाट हुन सक्ने क्षतिलाई कम गर्न वा सामना गर्न क्षमता अभिवृद्धि गरी जिल्लाभित्र उपलब्ध स्रोत तथा साधनको उचित विश्लेषणको साथै बन्देबस्त गर्नु आवश्यक हुन्छ । त्यसकारण स्थानीय स्रोतको अधिकतम उपयोग गरी विपद् व्यवस्थापनलाई विकास प्रक्रियामा समायोजन गरेर जोखिम कम गर्नु र आपतकालिन समयमा स्रोतसाधनको उचित उपयोग गरी प्रभावित समुदायलाई सुरक्षा तथा राहतको न्यायोचित वितरण गर्नमा राज्यको प्रमुख दायित्व हुन्छ ।

जिल्लामा उपलब्ध स्रोत र क्षमताबाट स-साना विपद्को सामना गर्न र जोखिमलाई न्यूनीकरण गर्न सकिएमा ठुलाखालका घटनाको सामना गर्न मात्र राष्ट्रिय तथा अन्तराष्ट्रिय सहयोगको आवश्यकता पर्दछ । तसर्थ, जोखिम न्यूनीकरण र घटना पूर्व र पश्चात् उपलब्ध गराईने सहयोगका लागि जिल्लाको आन्तरिक क्षमता नै महत्वपूर्ण रहने हुँदा यसको अवस्थाको विश्लेषण गर्नु जरुरी छ । जिल्ला विपद् पूर्वतयारी तथा प्रतिकार्य योजनाको पूनरावलोकन गर्ने क्रममा भएका छलफल, सूचनाको आधारमा जिल्लाको अवस्था निम्नअनुसार रहेकोछ ।

- ☞ जिल्ला स्थित विभिन्न सरकारी निकायहरूमा आपतकालिन अवस्थाको लागि पूर्व तयारी रूपमा खाद्य सामाग्रीको सञ्चिती तथा भण्डारण गर्न सकिएको छैन ।
- ☞ गैर खाद्य तथा अन्य खोज उद्धारको सामाग्रीहरू सरकारी तथा केही गैर सरकारी संघ संस्थासँग भएको अवस्था देखिन्छ ।
- ☞ कलस्टर लिड कार्यालयहरूले आपकालिन योजना (Emergency Plan) छुट्टै बनाउन सकेको देखिदैन र केही गैससहरूले तयार गरेको देखिन्छ ।
- ☞ आकस्मिक तथा विपद् व्यवस्थापन कोषको व्यवस्था जिसस, जिल्ला प्रशासन कार्यालय, नगरपालिका र गा.पा.हरूमा तर्जुमागरिएकोछ र धेरैजसो नगरपालिकाले उक्त कोष परिचालन गाईडलाईन समेत तयार गरेको देखिन्छ ।
- ☞ आपतकालिन अवस्थामा कार्यालयमा रहेका सवारी साधन उपलब्ध गराउन सकिने अवस्था छ ।
- ☞ खोज उद्धार (Search and Rescue) को लागि जनशक्ति पर्याप्त मात्रामा भएको (नेपाल प्रहरी, नेपाली सेना र सशस्त्र प्रहरी)
- ☞ प्राविधिक तथा सहयोगी जनशक्ति सम्पूर्ण कार्यालयबाट र गैससहरूबाट उपलब्ध हुन सक्ने अवस्था छ ।
- ☞ आवश्यकता पहिचान, परामर्श र तालिम, निर्माण कार्य, अनुगमन र राहत वितरण कार्यमा समेत धेरैजसो कार्यालयमा अनुभव भएको ।
- ☞ जिल्ला विपद् व्यवस्थापन समिति अन्तर्गत सूचना व्यवस्थापनकोलागि दक्ष तथा प्रतिबद्ध जनशक्ति र भौतिक सामाग्रीको आवश्यकता देखिएको छ ।
- ☞ योजना तर्जुमागर्दा उच्च जोखिममा रहेको जनसंख्याको पूर्वानुमान गरिएकोछ ।
- ☞ विपद् पूर्वको तथा विपद् पश्चातका घटना सम्बन्धी सूचनालाई एकिकृत रूपमा संप्रेक्षण गर्न तथा खोज र उद्धार कार्यमा सहजीकरण गर्न जिल्ला प्रशासन कार्यालय अन्तरगत जिल्ला आपतकालिन कार्यसंचालन केन्द्र (DEOC) को स्थापना र संचालन भएकोछ । साथै सबै न.पा. तथा गा.पा.मा (LEOC) को स्थापना हुनु जरुरि छ ।



## पूर्वतयारी तथा प्रतिकार्य सम्बन्धी योजना

### ६.१ विषयगत भूमिका तथा जिम्मेवारी

#### ६.१.१ समन्वय, सूचना व्यवस्थापन, खोज तथा उद्धार (Coordination, Information Management, Search & Rescue Cluster)

विपद् प्रभावित समुदायलाई आई पर्ने विपद्को बारेमा अगावै सचेत गराउन अपनाइने सूचना माध्यम नै विपद् पूर्वसूचना प्रणाली हो । यसका लागि जिल्ला तहमा जिल्ला आपतकालिन कार्य सञ्चालन केन्द्रले जल तथा मौसम विज्ञान विभाग ले स्थापना गरेका जल मौसम मापनका विभिन्न स्टेसनहरुबाट, सुरक्षा निकाय, नेपाल रेडक्रसमा स्थापना भएको विपद् श्रोत केन्द्र र स्थानिय तहमा गठन भएका पुर्व सूचना प्रणालि कार्यदलहरुबाट सूचना लिई प्रभावित समुदायमा समयमै सूचना प्रवाहका लागि सूचना प्रवाह र आवश्यक परेमा जिल्ला स्थानिय तहमा रहेका खोज तथा उद्धार र प्राथमिक उपचार टिमलाई समयमै परिचालन गरी उद्धार तथा राहतको कार्य गर्ने छ । प्रभावकारी प्रतिकार्यका लागि सूचना व्यवस्थापन, कार्यदलहरुको परिचालनका लागि जिल्ला दैवि प्रकोप उद्धार समिति र जिल्ला आपतकालिन कार्य सञ्चालन केन्द्र लाई सहयोग पुर्याउन जिल्ला विपद् प्रतिकार्य समुह (DDRT) गठन गरी तालिम प्रदान गरिएकोछ, उक्त समितिले जिल्ला तहमा प्रतिकार्यको पुर्व तयारीका लागि समन्वय सहकार्य र विपद्को समयमा कार्यदलहरुको परिचालन गर्ने छन् ।

आपतकालिन अवस्थामा स्थानिय विपद् व्यवस्थापन समितिले स्थानिय तहमा समन्वय गर्छ, स्थानिय तहले जिल्ला विपद् व्यवस्थापन समिति जिल्ला आपतकालिन कार्यसंचालन केन्द्रलाई खबरगर्नेछ । जिल्ला ले प्रदेश तथा केन्द्र संग आवश्यक समन्वय गरी विपद् व्यवस्थापन कार्य द्रुत रुपमा अगाडि बडाउनेछ ।

#### मुख्य विपद्को किसिम :

भूकम्प, बाढी, आगलागी, महामारी,बर्डफुलु, शितलहर, जंगली जनावर आतंक चट्याङ्ग, असिना र सुख्खा खडेरी आदि

#### विपद् अवस्था तथा मान्यता योजना:

- यातायात (आवतजावत) र पहुचमा कठीनाई
- विपद् बाट प्रभावितहरुको प्रारम्भीक विवरण, सूचना प्राप्तीमा कठीनाई
- स्रोत साधन पहिचान, परिचालन र व्यवस्थापनको समस्या
- संस्थागत समन्वयको अभाव
- सही तथ्याङ्क संकलनमा कठीनाई
- राहत वितरणमा समस्या (जनशक्ति, ढुवानी र व्यवस्थापन खर्च)
- भवनहरु क्षति भई व्यक्तिको अवस्था पत्ता नलाग्नु वा पुरिनु,
- गाउँबस्ती बगाउनु,ढुवान भई प्रभावित हुनु,
- बाढी पहिरोबाट हुने प्रति हिंसा र अन्य अपराधिक गतिविधिहरु बढ्नु,
- अति आवश्यक सरसामानको आपूर्तिमा अवरोध हुनु,
- सार्वजनिक पूर्वाधारहरु (सडक, पुल, बिद्युत, आपूर्ति, सञ्चार) क्षति

- आवास तथा व्यक्तिगत सम्पत्ति अस्थायी रूपमा क्षति, बाल-वालिका, महिला, वृद्ध-वृद्धा तथा अपाङ्गता भएका व्यक्तिहरू मुख्य रूपमा प्रभावित हुने गरी मानिसहरू विस्थापन
- विद्यालयमा कक्षा कोठा, प्रहरीचौकी र स्वास्थ्य केन्द्र जस्ता उपलब्ध सार्वजनिक संस्थाहरूमाथि अधिक चाप र नियमित सेवामा अवरोध
- सामुदायिक संस्थागत ठाउँहरूमा अस्थायी आवासमा बसेको समयमा सामुदायिक स्वास्थ्यसम्बन्धी उपचारमा देखिएका समस्या/चुनौती र बातावरणमा नकारात्मक असरका कारण दीर्घकालीन स्वास्थ्य तथा विकासमा समस्या
- विपद बाट मानवीय क्षति हुने मृत्यु घाईते

### क्षेत्रगत योजनाको उद्देश्य:

- सूचना संकलन एवं व्यवस्थापनकालागि उचित ढाँचा सहितको ठोस संयन्त्र निर्माण गरी सूचना प्रवाहकालागि वैकल्पिक उपायहरू पहिचान गर्ने तथा सूचनाहरूलाई विश्लेषण गरी सम्बन्धित क्षेत्रहरूमा उपलब्ध गराई प्रभावकारी प्रतिकार्य प्रणाली सुनिश्चित गर्ने ।
- बाढी पहिरो प्रकोप प्रभावित व्यक्तिहरूलाई छिटो भन्दा छिटो उद्धार गरी सहज तरिकाले सुरक्षित स्थान सम्म पुऱ्याउने ।

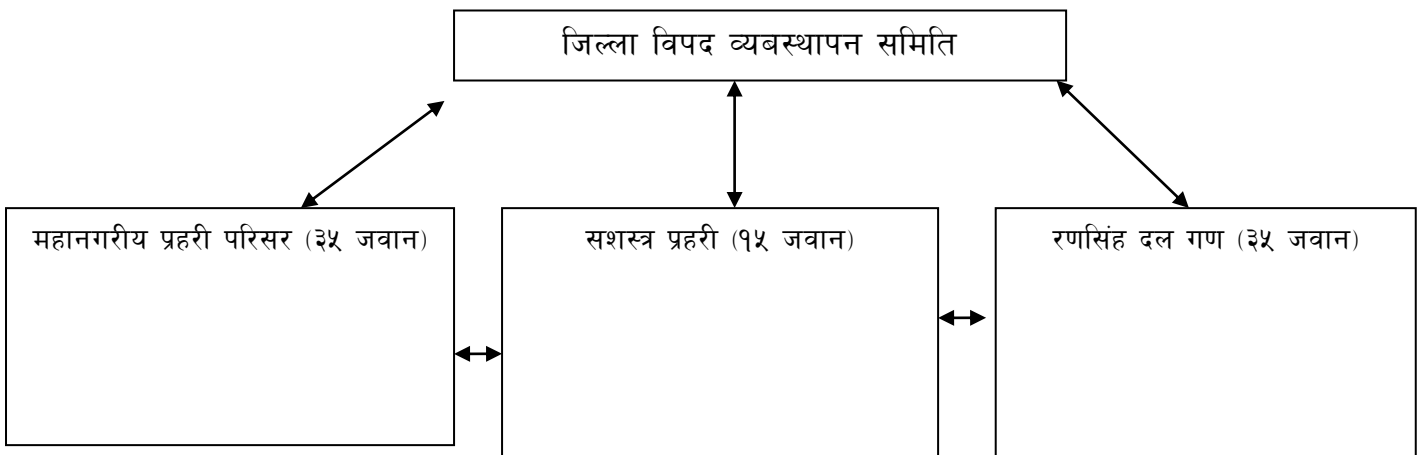
### योजनाको समष्टिगत उद्देश्य :

- **समन्वय बैठक** विपद्को समयमा २४ घण्टा भित्र र पहिलो हप्तामा १ दिन विराएर र दोश्रो हप्तावाट हप्तामा १ पटक बस्ने ।
- जिल्ला र गापा एवं नपा तहमा सूचना संकलन टिम तयार गरी सूचना संकलन र संप्रेषण गर्ने ।
- जोखिममा परेका समूह तथा जनसंख्यालाई न्यायोचित रूपमा उद्धार तथा राहत सामग्रीको वितरण तथा सहयोग गर्ने
- अवस्था तथा आवश्यकताको आधारमा रहेर-मिरा (MIRA) टीम परिचालन गर्ने
- विपद्को स्तर मूल्यांकन गरी ३-५ दिन भित्र बहुविषयगत प्रारम्भिक द्रुत लेखाजोखा (Multisectoral Initial Rapid Assessment, MIRA) गरी क्षति र पीडितहरूको विवरण तयार गर्न समुह परिचालन गर्ने
- पहिलो हप्तामा परिस्थितिका बारेमा दिनदिनै प्रतिवेदन तयार गर्ने । क्रमशः आवश्यकता अनुसार हरेक २ दिन तथा साप्ताहिक रूपमा निरन्तरता दिने
- विपद्को अवस्था, क्षति तथा प्रभावित विवरण सहितको प्रारम्भिक सूचना विपद्को २४ घण्टाभित्र सञ्चार माध्यममा समाचार पठाउने र पहिलो हप्तामा हरेक दिन समाचार पठाउने
- सूचना प्रवाहको वैकल्पिक उपायहरू पहिचान गरी सूचना प्रवाह सुनिश्चित गर्ने
- प्रदेश विपद् व्यवस्थापन समिति सँग समन्वय गर्दै कार्य गर्ने
- समन्वय तथा शिविर व्यवस्थापनको अनुगमन गर्ने, प्रतिवेदन तयार गरी सबैलाई जानकारी गराउने
- प्राप्त स्रोतको वितरण तथा व्यवस्थापनमा आपतकालीन बन्दोवस्ती (Logistic Support) को व्यवस्थापन गरी प्रभावित क्षेत्रमा आवश्यक सामग्रीहरू पुऱ्याउने
- विपद्को बेला तत्काल खोज तथा उद्धारको आवश्यकता परेका व्यक्ति, परिवार वा समुदायलाई तत्काल खोज तथा उद्धार गरी मानवीय क्षति तथा भविष्यमा हुन सक्ने अन्य जोखिमहरूको न्युनिकरण गर्नु
- तयारी अवस्थाको अनुगमन गर्नका लागि अनुगमनसम्बन्धी बैठक नियमित रूपमा विपद्को समय पूर्व बसालिनु पर्ने ।
- खोजी तथा उद्धारसम्बन्धी टोलीको गठन र आवश्यक पुर्वाभ्यास संचालन ।

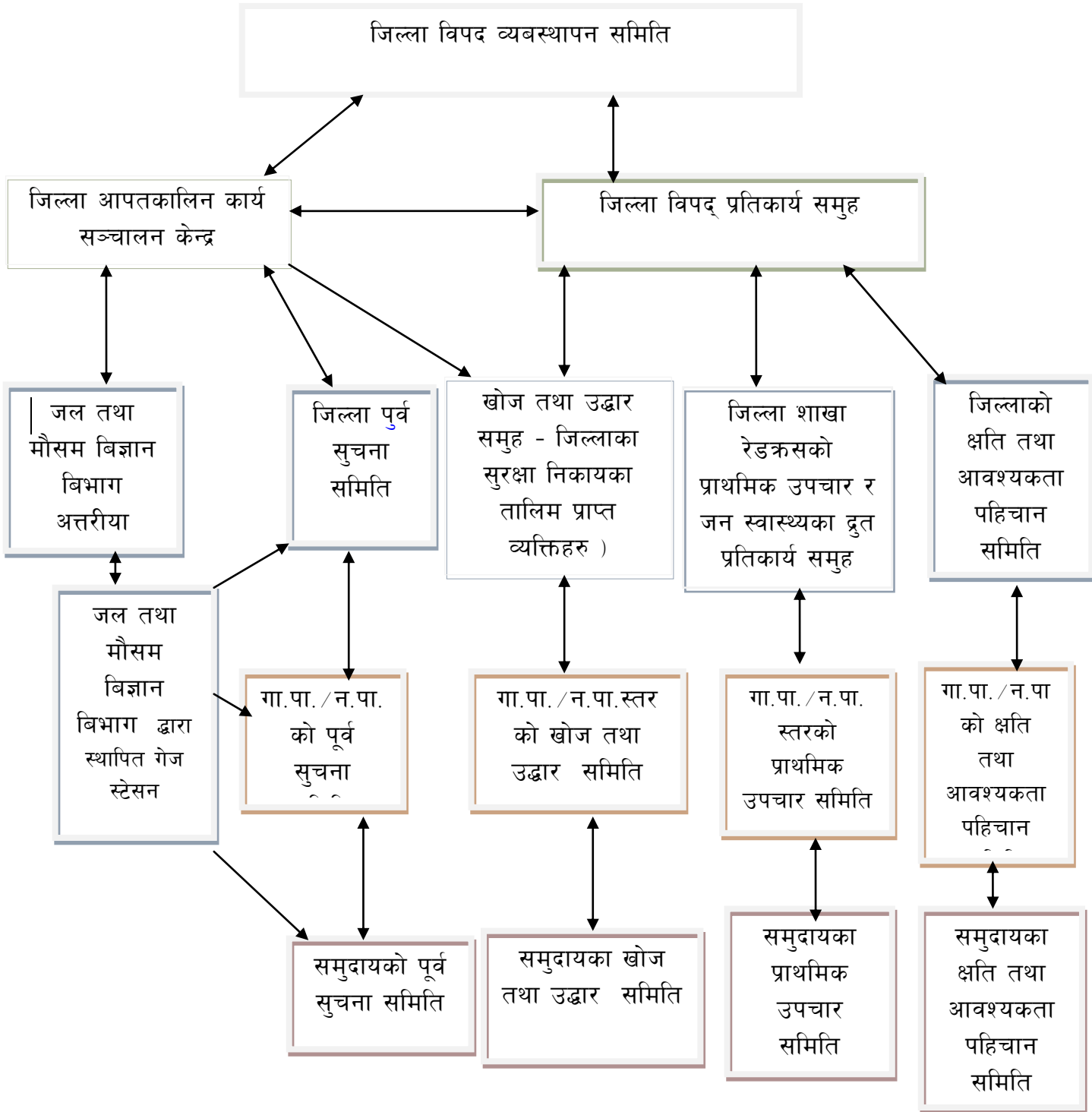
- खोज तथा उद्धारका लागि चाहिने आवश्यक उपकरण तथा औजारहरूको उचित भण्डारण, व्यवस्थापन र परिचालन विधिबारे सम्बन्धित जनशक्तिको क्षमता अभिवृद्धि तथा शिघ्र पहुँचको स्थापना व्यवस्था ।
- प्रकोप प्रभावितहरूलाई भेदभावरहित ढंगबाट उद्धार गरी सुरक्षित राख्ने ।
- विपदमा परेकाहरूलाई उद्धारका लागि खोजी गर्नु, विशेष गरी महिला, बालबालिका तथा असहायलाई खोज कार्यमा प्राथमिकता दिने ।
- प्रभावितहरूको तत्काल जीवन बचाउनु र सम्भावित मानविय क्षति कम गर्ने ।
- उद्धार टोलीमा प्राथमिक उपचारका सामाग्री लैजाने सम्भव भए स्वास्थ्यकर्मी समेत समावेश गर्ने ।
- सम्भावित खोज तथा उद्धारको आवश्यकता पर्न सक्ने समुदायको नक्शांकन, सुरक्षित स्थानको खोजी तथा त्यस क्षेत्रमा पहुँच सम्बन्धि बैकल्पिक बाटो वा उपाय सहितको योजना र त्यस बारे सो क्षेत्रका लागि जिम्मेवार व्यक्ति वा संस्थालाई अभिमूखिकरण ।
- कंचनपुर जिल्लाको समग्र तराई क्षेत्र विपद्बाट प्रभावित हुने हुनाले क्षेत्रगत हिसावले खोज तथा उद्धार टोलीको जिम्मेवार कार्य विभाजन र थप सहयोगका लागि आवश्यक प्रकृयाहरूको जानकारी ।
- खोज तथा उद्धारको आवश्यकता भएका प्रभावितहरूको जीवन रक्षा संगै प्रभावित समुदायमा अनावश्यक तनाव सृजना नहुन दिने हेतुले विपद्को मानवीय क्षति र यसका लागि गरीएका प्रयास सम्बन्धि उपलब्ध सूचना व्यवस्थापन र सम्प्रेषण सम्बन्धि आवश्यक व्यवस्था
- गाउँपालिका, नगरपालिका तथा प्रदेश स्तरीय विपद् व्यवस्थापन समितिसँग समन्वय गरी कार्य गर्ने

जिल्ला तह देखि समुदाय तह सम्म प्रभावकारी र समन्वयात्मक प्रतिकार्यका लागि तल तालिका मा उल्लेख गरिएकोचार्ट अनुरूप विभिन्न तहका संरचनाहरू कार्यरत रहनेछन् ।

### प्रारम्भिक द्रुत खोज तथा उद्धार टोली



## समन्वय र सुचना व्यवस्थापन संरचना



## समन्वय, सूचना व्यवस्थापन, खोज तथा उद्धारक्षेत्रको प्रतिकार्य योजना

विपद् पश्चातको अवधि	विपद्को अवस्थामा गरीने आपतकालिन कार्य (विपद्को प्रकृतिका आधारमा)	आपतकालिन अवस्था संबोधन गर्न गरीने पुर्व तयारी कार्य	पुर्व तयारी कार्य संबोधन गर्न खाडलको पहिचान	मुख्य जिम्मेवार निकाय	अनुमानित लागत प्रत्येक वर्ष
पहिलो दिन	<p>जिल्ला विपद् व्यवस्थापन समितिको समन्वय बैठक आयोजना गर्ने -</p> <ul style="list-style-type: none"> <li>विभिन्न श्रोतबाट प्राप्त जानकारी र परिस्थितिको अद्यावधिक गर्ने</li> <li>सबै क्षेत्र (Cluster) लाई सक्रिय पार्ने र कार्य जिम्मेवारी सुम्पने</li> <li>विपद्जन्य स्थलतर्फ खोजतलास तथा उद्धारटोली परिचालन गर्ने</li> <li>प्रभावित स्थलको पहिचान र प्राथमिकता निर्धारण गर्ने</li> <li>स्थानीय तहसँग समन्वय गरी खोज तथा उद्धार गर्ने</li> <li>सम्बन्धित अन्य निकायसँग समन्वय गर्ने</li> <li>आवश्यकता अनुसार आपतकालिन सहयोगको लागि मानवीय सहायोगमा कार्य गर्ने विभिन्न पक्ष वा निकायसँग अनुरोध गर्ने</li> </ul>	<ul style="list-style-type: none"> <li>विपद् व्यवस्थापन समितिको नियमित बैठक तथा वि.व्य.तथा प्रतिकार्य योजना अध्यावधिक भएको ।</li> <li>खोज तथा उद्धार सामग्रीको पूर्व भण्डारण गर्ने,</li> <li>जिल्ला विपद् व्यवस्थापन समिति मा आपतकालीन कोष खडा गर्ने</li> <li>स्थानीय स्तरमा खोजतलास तथा उपलब्ध उद्धार सामग्रीको विवरण राख्ने</li> </ul>	<ul style="list-style-type: none"> <li>बजेटको व्यवस्थापन</li> <li>सूचना प्रवाहमा ढिलाई</li> <li>आवश्यक मात्रामा खोजतलास तथा उद्धार सामग्री नहुनु,</li> <li>भौगोलिक विकटताको कारण समयमै घटना स्थलमा पुग्न कठिनाई</li> </ul>	जिल्ला विपद् व्यवस्थापन समिति, खोजतलास तथा उद्धार क्षेत्र तथा मानवीय सहयोगी संस्थाहरु र सुरक्षा निकाय	जि वि व्य स को कोष स्थापना गर्ने र त्यहाँबाट खर्च व्यवस्थापन गर्ने विपद् अनुसार लागत थप हुनसक्ने हुंदा प्रदेश, संघको सहयोग समेत आवश्यक पर्ने
	<ul style="list-style-type: none"> <li>सर्वेक्षण टोली परिचालन</li> </ul>	<ul style="list-style-type: none"> <li>जिल्ला विपद् व्यवस्थापन सँग समन्वय गरी सर्वेक्षण टोलीको सम्पर्क विवरण अद्यावधिक गर्ने</li> </ul>	<ul style="list-style-type: none"> <li>भौगोलिक एवं प्राविधिक कठिनाई पर्नसक्ने</li> </ul>	जिल्ला विपद् व्यवस्थापन समिति	रु.. १ लाख

विपद् पश्चातको अवधि	विपद्को अवस्थामा गरीने आपतकालिन कार्य (विपद्को प्रकृतिका आधारमा)	आपतकालिन अवस्था संबोधन गर्न गरीने पुर्व तयारी कार्य	पुर्व तयारी कार्य संबोधन गर्न खाडलको पहिचान	मुख्य जिम्मेवार निकाय	अनुमानित लागत प्रत्येक वर्ष
	<ul style="list-style-type: none"> <li>सूचना डेक्स निर्माण गर्ने (रेडियो टेलिभिजन, छोटकरि सुचना सेवा (SMS) का माध्यमबाटसुचनाहरु प्रवाह गर्ने ।</li> </ul>	<ul style="list-style-type: none"> <li>स्थानीय स्तरका सम्पर्क व्यक्तिको विवरण अद्यावधिक, स्थानीयस्तरमा आपत्कालीन कार्यसंचालन केन्द्रहरुको स्थापना</li> </ul>	✓ बजेटको व्यवस्थापन	जि.वि.व्य. समिति, जिल्ला समन्वय समितिर नेपाल प्रहरी	रु.. १ लाख
	<ul style="list-style-type: none"> <li>कमाण्ड पोस्ट खडा गर्ने</li> </ul>	<ul style="list-style-type: none"> <li>आवश्यक सामग्रीको पूर्व भण्डारण</li> </ul>	✓ सही स्थान छनौट तथा सामग्रीमा कमी हुन सक्ने	खोजतलास तथा उद्धार मा संलग्न हुने क्षेत्रहरु	रु. ५० हजार वा बढी
	<ul style="list-style-type: none"> <li>तत्काल प्रकोप न्यूनीकरण गर्ने उपाय अवलम्बन गर्ने</li> </ul>	<ul style="list-style-type: none"> <li>तालिम प्राप्त जनशक्ति तयार पार्ने (तालिम तथा पूर्व अभ्यास)</li> </ul>	✓ श्रोत साधन, प्रशिक्षकको अभाव	खोजतलास तथा उद्धार मा संलग्न हुने क्षेत्रहरु	रु.. १ लाख
दोस्रो दिन	विषयगत अगुवा सस्था तथा सहयोगी सस्थाहरुको बैठक -आवश्यकता अनुरूप निरन्तर बस्ने)			जिल्ला विपद् व्यवस्थापन समिति, सबै विषयगत क्षेत्रहरु	
	<ul style="list-style-type: none"> <li>स्थानीय स्रोत र साधनको समिक्षा गर्ने</li> </ul>	<ul style="list-style-type: none"> <li>सबै क्षेत्रगत निकाय र अन्य सहयोगीहरु सँग उपलब्ध स्थानीय स्रोत र साधनको यकिन गर्ने</li> </ul>	✓ स्रोत साधन अपर्याप्तता	जिल्लाविपद् व्यवस्थापन समिति	
	<ul style="list-style-type: none"> <li>प्रकोप प्रभावितको लागि राहत वितरण</li> </ul>	<ul style="list-style-type: none"> <li>प्रभावितहरुको विवरण तथा सूचना प्राप्त भएको</li> </ul>	✓ वास्तविक प्रभावितहरुको पहिचानमा कठिनाई	जिल्लाविपद् व्यवस्थापन समिति	
	<ul style="list-style-type: none"> <li>आवश्यक स्रोत/साधनको उपलब्धता यकिन गर्ने र सहयोगको माग गर्ने</li> </ul>	<ul style="list-style-type: none"> <li>आवश्यक सामग्रीको पूर्व भण्डारण</li> </ul>	✓ स्रोत साधनको अपर्याप्तता	जिल्लाविपद् व्यवस्थापन समिति	
पहिलो हप्ता	MIRAसर्वेक्षण टोली परिचालन	<ul style="list-style-type: none"> <li>अन्य क्षेत्रसँग समन्वय गरेर MIRA अभिमुखिकरण गर्ने</li> </ul>	✓ MIRA अभिमुखिकरण गर्ने दक्ष जनशक्तिको अभाव, समय	जिल्ला विपद् व्यवस्थापन	रु..५०,०००

विपद् पश्चात को अवधि	विपद्को अवस्थामा गरीने आपतकालिन कार्य (विपद्को प्रकृतिका आधारमा)	आपतकालिन अवस्था संबोधन गर्न गरीने पुर्व तयारि कार्य	पुर्व तयारी कार्य संबोधन गर्न खाडलको पहिचान	मुख्य जिम्मेवार निकाय	अनुमानित लागत प्रत्येक वर्ष
			व्यवस्थापन	समिति	
	● MIRA सर्वेक्षणका आधारमा कार्य योजना तयार गरी कार्यान्वयन गर्ने	■ सुरक्षित स्थानको नक्साङ्कन, गोदामको नक्साङ्कन	✓ स्रोत साधन एवं भण्डारणको पर्याप्त व्यवस्थापनमा कमी तथा कठिनाई	नेपाल रेडक्रस, गै.स.स., विषयगत कार्यालयहरु	
	● प्रभावितहरुलाई सुरक्षित स्थानमा स्थानान्तरण गर्ने	■ सुरक्षित स्थानको पहिचान गरी राख्ने		जिल्ला समन्वय समिति	
	● क्षेत्रगत सबै सदस्यहरु तथा सम्बन्धित अन्य सरोकारहरुलाई सर्वेक्षणको निष्कर्ष उपलब्ध गराई जानकारी गराउने			सर्वेक्षण टोली	
	● राहत वितरणलाई निर्विवाद बनाउन जिल्ला तथा स्थानीय तहका जनप्रतिनिधिहरुको अनिवार्य सहभागिता गराई सहयोग उपलब्ध गराउने	■ जिल्ला तथा स्थानीय तहका जनप्रतिनिधिहरुको सहभागितामा राहत वितरण योजना निर्माण	✓ पूर्व तयारी चरणमा समेत संलग्नता नहुनु	जिल्ला समन्वय समिति	
पहिलो महिना	विपद्बाट विस्थापित र घाइतेहरुलाई परिचय पत्र वितरण	✓ परिचय पत्रको छपाई	✓ वास्तविक प्रभावितहरुको पहिचानमा कठिनाई	जिल्ला विपद् व्यवस्थापन समिति	रु.. १ लाख
	● विस्थापित शिविरमा शान्ति सुरक्षा कायम गर्ने			सुरक्षा निकायहरु	
दोस्रो महिना	संकलित तथ्याङ्क विश्लेषण र सम्प्रेषण गर्ने	✓ तथ्याङ्क विश्लेषणको अभिमुखिकरण	✓ स्रोत व्यक्ति, सही तथ्याङ्कको	जिल्ला विपद् व्यवस्थापन समिति	रु..५०,०००

विपद् पश्चातको अवधि	विपद्को अवस्थामा गरीने आपतकालिन कार्य (विपद्को प्रकृतिका आधारमा)	आपतकालिन अवस्था संबोधन गर्न गरीने पुर्व तयारी कार्य	पुर्व तयारी कार्य संबोधन गर्न खाडलको पहिचान	मुख्य जिम्मेवार निकाय	अनुमानित लागत प्रत्येक वर्ष
			अभाव		
	● प्रभावितहरुलाई पुनः निर्माण एवं पुनःस्थापना गर्न सहयोग गर्ने	✓ सरोकारवाला निकायहरूसँग समन्वय गर्ने	✓ स्रोत साधन कमी	क्षेत्रगत सबै निकाय	विपद् र क्षतिको प्रकृति अनुसार निर्धारण हुने
तेस्रो महिना	प्रभावितहरुको सुरक्षित पुनर्स्थापनाको लागि कार्य योजना तयार गरी कार्यान्वयन गर्ने	✓ दिर्घकालीन सुरक्षित स्थानको पहिचान	✓ पुनर्स्थापना तथा पुनर्निर्माण रणनीति को अभाव	जिल्ला विपद् ब्यबस्थापन समिति को नेतृत्वमा जिल्ला समन्वय समिति, सुरक्षा निकाय, विषयगत क्षेत्रहरु, नेपाल रेडक्रस सोसाइटी र गै.स.स. लगायत सहयोगी निकायहरु	प्रतिपरिवार अनुमानित रु १५ हजार
	● प्रभावितहरुलाई पुनर्स्थापना गरी टोली फिर्ता हुने			क्षेत्रगत सबै निकाय	

## विपद् अवस्था तथा मान्यता योजना:

- भण्डारण गरेको खाद्यान्न नष्ट हुने, खाद्य वाली कटान र पटानका कारण क्षति र कम उत्पादन
- बजारमा खाद्यान्न सामग्री अभाव
- खाद्य भण्डारणको व्यवस्था नहुनु, ढुवानीमा भर पर्ने ।
- भण्डारण गरिएको वीउको क्षति र खाद्यान्न वाली नोक्सान भई वीउ उत्पादन नहुनु ।
- वीउ भण्डारणका लागि वीउ भण्डार घर तथा वीउ बैंकको अभाव ।
- बालबालिकामा कुपोषण, असक्त, दिर्घ रोगी, सुत्केरी, गर्भवती र जेष्ठ नागरीक बढी प्रभावित
- उत्पादनमुलक जमीन बगरमा परिणत हुने ।
- सम्पत्तिमा क्षति, जीविकोपार्जनमा क्षति, बालीको नोक्सान, पशुधनको क्षति, सामना गर्ने रणनीतिको अभाव र खाद्य असुरक्षा ।
- नदी कटान भई विस्थापीत परिवारको संख्या वृद्धि

## क्षेत्रगत योजनाको उद्देश्य :

प्रभावित व्यक्तिहरूका लागि समयमा नै खाद्यान्नको उपलब्धता तथा खाद्यान्नमा पहुँच सुनिश्चित गराएर जीवन बचाउने एवं जीवनलाई निरन्तरता प्रदान गर्ने ।

## योजनाको समष्टिगत उद्देश्य :

- जीवन रक्षासम्बन्धी रणनीतिहरू (Survival Strategies)का लागि आवश्यकताको पूर्ति गर्न खाद्यसम्बन्धी पर्याप्त स्रोत उपलब्ध गराउने ।
- स्फेयर मापदण्ड अनुरूप प्रतिव्यक्ति प्रतिदिन न्यूनतम २१०० क्यालोरी प्राप्त हुने गरी खाद्यान्नको व्यवस्था गर्ने ।
- प्रभावित मानिसहरूका लागि हाल विद्यमान तथा उपलब्ध भएका र पहुँच योग्य खाद्य पदार्थमा परिपूरक (Complementary)को रूपमा एक अथवा दुई खाद्य पदार्थहरू पूरक रासनको रूपमा उपलब्ध गराउने ।
- निश्चित समूहका व्यक्तिहरू (ससाना बालबच्चा, एच्आईभी एडस् भएका व्यक्ति, कुपोषित व्यक्तिहरूआदि) को आवश्यकतालाई पूरा गर्नका लागि सामान्य राशनका अतिरिक्त परिपूरक राशनको व्यवस्था गर्ने ।

## खाद्य क्षेत्रको प्रतिकार्य योजना

विपद् पश्चात को अवधि	विपद्को अवस्थामा गरीने आपतकालिन कार्य (विपद्को प्रकृतिका आधारमा)	आपतकालिन अवस्था संबोधन गर्न गरीने पुर्व तयारि कार्य	पुर्व तयारि कार्य संबोधन गर्न खाडलको पहिचान	मुख्य जिम्मेवार निकाय	अनुमानित लागत प्रत्येक वर्ष
पहिलो दिन	खाद्य विषयगत क्षेत्रको समन्वय बैठकको आयोजना <ul style="list-style-type: none"> <li>जि.वि.व्य.स. को बैठकमा सहभागी</li> <li>जानकारी संकलन तथापरिस्थिति विश्लेषण</li> <li>तयारी खाना वितरणका लागि कार्ययोजना तयार गर्ने</li> </ul>	<ul style="list-style-type: none"> <li>विपद् पुर्वतयारी तथा प्रतिकार्य योजना अध्यावधिक गर्ने</li> </ul>	<ul style="list-style-type: none"> <li>मानवीय र भौतिक स्रोतको कमी</li> </ul>	गाँउपालिका तथा नगरपालिका, कृषि ज्ञान केन्द्र, उद्योग वाणिज्य संघ, नेपाल खाद्य संस्थान, साल्ट ट्रेडिंग, गै.स.स.	
	<ul style="list-style-type: none"> <li>सम्बन्धित सेवा केन्द्रहरुबाट क्षतिबारे जानकारी लिने</li> </ul>	<ul style="list-style-type: none"> <li>सेवा केन्द्रहरुको सम्पर्क विवरण अद्यावधिक गर्ने</li> </ul>	<ul style="list-style-type: none"> <li>जनशक्तिको कमी</li> </ul>	कृषि ज्ञान केन्द्र,गाँउपालिका तथा नगरपालिका	
	<ul style="list-style-type: none"> <li>विस्थापितहरुको लागि पहिलो ७ दिनसम्मको लागि तयारी खाना वितरण गर्ने (चाउचाउ, चिउरा, भुजा,विस्कट, नुन)</li> </ul>	<ul style="list-style-type: none"> <li>आवश्यक तयारी खाद्य सामग्रीको पूर्व भण्डारण</li> <li>खाद्य सामग्री विक्रीकर्ताको सूचीकरण, नक्सांकन</li> </ul>	<ul style="list-style-type: none"> <li>उपयुक्त गोदाम र भण्डारणमासमस्या</li> </ul>	उद्योग वाणिज्य संघ, गाँउपालिका तथा नगरपालिका .	रु. २ लाख
दोस्रो दिन	<ul style="list-style-type: none"> <li>स्थानीय स्रोत र साधनको समिक्षा गर्ने</li> </ul>	<ul style="list-style-type: none"> <li>सबै क्षेत्रगत निकाय सँग उपलब्ध स्थानीय स्रोत र साधनको सूचीकरण</li> </ul>	<ul style="list-style-type: none"> <li>स्रोत र साधनको उपलब्धतामा कमी</li> </ul>	जिल्ला विपद् व्यवस्थापन समिति,स्थानीय तहहरु	
पहिलो हप्ता	<ul style="list-style-type: none"> <li>MIRA सर्वेक्षण टोली परिचालन</li> </ul>	<ul style="list-style-type: none"> <li>सबै क्षेत्रगत निकाय सँग समन्वय गरेर : MIRA बारे तालिम/अभिमुखिको आयोजना गर्ने</li> </ul>		जिल्ला विपद् व्यवस्थापन समिति	आवश्यकतानुसार
	<ul style="list-style-type: none"> <li>आवश्यक पर्ने खाद्य सामग्रीको व्यवस्था र भण्डारण गर्ने</li> </ul>	<ul style="list-style-type: none"> <li>गोदाम तथा वितरण केन्द्रहरुको नक्साङ्कन</li> </ul>		उद्योग वाणिज्य संघ, नेपाल खाद्य संस्थान, गाँउपालिका तथा नगरपालिका, गै.स.स.	

विपद् पश्चात को अवधि	विपद्को अवस्थामा गरीने आपतकालिन कार्य (विपद्को प्रकृतिका आधारमा)	आपतकालिन अवस्था संबोधन गर्न गरीने पुर्व तयारि कार्य	पुर्व तयारि कार्य संबोधन गर्न खाडलको पहिचान	मुख्य जिम्मेवार निकाय	अनुमानित लागत प्रत्येक वर्ष
पहिलो महिना	<ul style="list-style-type: none"> <li>मापदण्डमा उल्लेख भए अनुसार खाद्य सामग्री वितरण गर्ने ( चामल, दाल, तेल, नुन, मसला)</li> </ul>	<ul style="list-style-type: none"> <li>प्रभावित व्यक्तिहरुको पहिचान गरी समुचित वितरण व्यवस्था मिलाउने</li> </ul>	<ul style="list-style-type: none"> <li>✓ सामाग्रीहरुको अप्रर्याप्तता हुन सक्ने</li> <li>✓ ढुवानी भाडा, गाडी को अभाव, क्षेत्रगत भण्डारण अभाव</li> </ul>	उद्योग वाणिज्य संघ, नेपाल खाद्य संस्थान, गाँउपालिका तथा नगरपालिका, गै.स.स.	रु. १० लाख
दोस्रो महिना	<ul style="list-style-type: none"> <li>आवश्यकता अनुरूप जिविकोपार्जनका कार्यक्रमहरु सञ्चालन गर्ने (कृषि र पशुपालन)</li> </ul>	<ul style="list-style-type: none"> <li>विपद् प्रभावित क्षेत्रहरुमा कृषिसमुह, सहकारि, सामुदायिक बन, महिला समुह, लगाएतका विभिन्न समुह हरुलाई विपद् प्रभावितहरुको पुनर्लाभका कार्यमा सहयोग पुर्याउने बातावरण सृजना गर्ने</li> <li>बाली बिमा कार्यक्रम लाई प्रभावकारी रुपमा अगाडी बढाउने</li> </ul>	<ul style="list-style-type: none"> <li>✓ सबै समुहहरु लाई एकिकृत रुपमा परिचालन गर्न नसकिने</li> </ul>	स्थानीय तहहरु, बिमा कम्पनि, कृषि ज्ञान केन्द्र र पशु सेवा कार्यालय, सहकारि डिभिजन कार्यालय, डिभिजन बन तथा अन्य सहयोगी संघ संस्थाहरु	सर्भेको आधारमा

## विपद् अवस्था तथा मान्यता योजना :

- विस्थापित परिवारलाई कम्तीमा १ महिनाको लागि आवास तथा गैरखाद्य सामाग्रीको व्यवस्था गर्नु पर्ने ।
- विस्थापितहरु तत्काल आवासको वैकल्पिक रूपमा स्थानीय विद्यालय, मन्दिर लगायतका सार्वजनिक स्थानमा हुने र उनीहरूलाई गैर खाद्य सामाग्रीको आवश्यकता ।
- सार्वजनिक पूर्वाधारको क्षति (सडक, पुल, विद्युत आपूर्ति, सञ्चार)
- आवासको अस्थायी क्षति तथा मुख्य रूपमा केटाकेटी, महिला, वृद्ध-वृद्धा र विभिन्न किसिमले असहाय मानिस (अपाङ्ग) हरूको विस्थापनसहित व्यक्तिगत सामानहरूको क्षति
- विद्यालयका कक्षा कोठा, प्रहरी चौकी तथा स्वास्थ्य केन्द्रहरूजस्ता उपलब्ध सार्वजनिक संस्थाहरूमाथि दबावको सिर्जना

## क्षेत्रगत योजनाको उद्देश्य :

- **आवास:** सुरक्षित तथा न्यूनतम मानवीयस्तरको बस्ने ठाउँको प्राप्तिका लागि भौतिक एवं प्राथमिक सामाजिक आवश्यकताहरूमा व्यक्ति तथा परिवारहरूको पहुँच सुनिश्चित गर्ने । यथासम्भव यस प्रक्रियामा बढीभन्दा बढी आत्मनिर्भरता तथा आफै व्यवस्थापन (Self-management) प्रक्रिया अपनाउन जोड दिईनेछ ।
- **शिविर समन्वय तथा शिविर व्यवस्थापन (CCCM):** प्राकृतिक विपद्का कारणले घरवारविहिन बनेका मानिसहरूका निमित्त स्थायी समाधानको खोजीका लागि प्रयत्न गर्नुका साथै विस्थापित व्यक्तिहरूलाई मानव अधिकारको उपभोग गर्न सक्षम पार्नका निमित्त जीवनस्तर उठाई शिविरहरूमा जीवनस्तरमा सुधार ल्याउने ।

## योजनाको सतर्कित उद्देश्य :

- जलवायुका प्रतिकूल असरहरूबाट संरक्षण प्रदान गर्नका लागि मानिसहरूसँग छाना भएका पर्याप्त ठाउँ तयार गर्ने ।
- जल-वायुबाट संरक्षण प्रदान गर्नका लागि र तिनको मर्यादा, सुरक्षा तथा कल्याण सुनिश्चित गर्नका लागि प्रभावित व्यक्तिहरूसँग पर्याप्त कम्बल एवं लुगा व्यवस्था गर्ने ।
- घरायसी भाँडा कुँडा तथा व्यक्तिगत स्वास्थ्यका लागि आवश्यक सामाग्रीहरु जस्तै साबुन आदिको व्यवस्था गरी मानवीय मर्यादा तथा कल्याणका लागि न्यूनतम औजारहरूमा पीडित परिवारहरूको पहुँच पुर्याउने ।

## आवास तथा गैरखाद्य क्षेत्रको प्रतिकार्य योजना

विपद् पश्चातको अवधि	विपद्को अवस्थामा गरीने आपतकालिन कार्य (विपद्को प्रकृतिका आधारमा)	आपतकालिन अवस्था संबोधन गर्न गरीने पुर्ब तयारि कार्य	पुर्ब तयारि कार्य संबोधन गर्न खाडलको पहिचान	मुख्य जिम्मेवार निकाय	अनुमानित लागत प्रत्येक वर्ष
पहिलो दिन	<ul style="list-style-type: none"> <li>जिल्ला वि.व्य.स.को बैठकमा सहभागी</li> <li>विषयगत क्षेत्रको बैठकको समय तोक्ने,</li> <li>आ-आफ्नो क्षेत्रबाट क्षतिको विवरणको प्रारम्भिक आँकलन संकलन गर्ने</li> </ul>	<ul style="list-style-type: none"> <li>Focal Person तोक्ने</li> <li>सदस्यहरुको सम्पर्क सूची तयारी गर्ने</li> </ul>	<ul style="list-style-type: none"> <li>संचारको समस्या भई सम्पर्क विच्छेद हुन सक्ने</li> </ul>	जि.वि.व्य.समिति, स्थानीय तहहरु	
	<ul style="list-style-type: none"> <li>प्रभावित क्षेत्रको निरीक्षण</li> </ul>	<ul style="list-style-type: none"> <li>द्रुत सर्वेक्षण (IRA) टोली खटाई क्षतिको विवरण अध्यावधिक गर्ने</li> </ul>		सम्बन्धित गाँउपालिका तथा नगरपालिका	
दोश्रो दिन	<ul style="list-style-type: none"> <li>खोज तथा उद्धारपरिचालन NFRI व्यवस्थापन प्राथमिक उपचार, अस्थायी आवास</li> </ul>	<ul style="list-style-type: none"> <li>आवश्यक सामग्रीको व्यवस्था</li> </ul>	<ul style="list-style-type: none"> <li>खोज तथा उद्धार सामग्री, व्यक्तिगत सुरक्षाका सामग्रीहरुको कमी</li> </ul>	जि.वि.व्य.समिति, स्थानीय तहहरु	
	<ul style="list-style-type: none"> <li>Cluster बैठक आपतकालिन आवासको लागि तोकिएको स्थानको अवलोकन, राहत सामग्री वितरण</li> </ul>	<ul style="list-style-type: none"> <li>आपतकालिन आश्रय स्थल नक्साङ्कन, पूर्व भण्डारण तथा संस्थाहरुको स्रोत साधन आँकलन</li> </ul>	<ul style="list-style-type: none"> <li>खानेपानी तथा चर्पीको WASH व्यवस्था अप्र्याप्त</li> <li>सिमित परिवारका लागि मात्र पूर्वभण्डारण</li> </ul>	गाँउपालिका तथा नगरपालिका, जिल्ला समन्वय समिति र सम्बन्धित क्षेत्रगत निकायहरु	
पहिलो हप्ता	<ul style="list-style-type: none"> <li>आपतकालिन आवास निर्माण तथा थप सामग्री व्यवस्थापन</li> </ul>	<ul style="list-style-type: none"> <li>पूर्व भण्डारण दक्ष जनशक्ति व्यवस्थापन</li> </ul>		प्रदेश सरकार, जिल्ला समन्वय समिति	
	<ul style="list-style-type: none"> <li>विस्थापित परिवारहरुको दर्ता</li> </ul>	<ul style="list-style-type: none"> <li>जनशक्तिको विवरण व्यवस्थापन</li> </ul>		गाँउपालिका तथा नगरपालिका, सुरक्षा निकाय	

विपद् पश्चातको अवधि	विपद्को अवस्थामा गरीने आपतकालिन कार्य (विपद्को प्रकृतिका आधारमा)	आपतकालिन अवस्था संबोधन गर्न गरीने पुर्ब तयारि कार्य	पुर्ब तयारि कार्य संबोधन गर्न खाडलको पहिचान	मुख्य जिम्मेवार निकाय	अनुमानित लागत प्रत्येक वर्ष
	<ul style="list-style-type: none"> <li>क्षेत्रगत विवरण तथा आवश्यकता पहिचान</li> </ul>	<ul style="list-style-type: none"> <li>दक्ष जनशक्ति अध्यावधीक गर्ने</li> </ul>		गाँउपालिका तथा नगरपालिका क्षेत्रगत सदस्यहरु	
	<ul style="list-style-type: none"> <li>आपतकालिन आवासमा रहेका विस्थापित परिवारहरुलाई NFRI वितरण</li> </ul>	<ul style="list-style-type: none"> <li>पूर्व भण्डारण तथा सामाग्रीहरुको उपलब्धता</li> </ul>	<ul style="list-style-type: none"> <li>✓ ५० परिवारका लागि मात्रै पूर्व भण्डारण हुन सक्ने</li> </ul>	गाँउपालिका तथा नगरपालिका सुरक्षा निकाय,	
पहिलो महिना	<ul style="list-style-type: none"> <li>पहिलो हप्ता गरिएको कार्यलाई निरन्तरता</li> </ul>	<ul style="list-style-type: none"> <li>माथि लेखिए अनुसार</li> </ul>	<ul style="list-style-type: none"> <li>✓ माथि लेखिएको अनुसार</li> </ul>	माथि लेखिएको अनुसार	
	<ul style="list-style-type: none"> <li>फर्केका विस्थापित परिवारहरुको विवरण संकलन (बाढीको हकमा)</li> </ul>	<ul style="list-style-type: none"> <li>विवरण संकलन</li> <li>फारम छपाइ</li> </ul>	<ul style="list-style-type: none"> <li>✓ विवरण संकलन नभएको</li> <li>✓ फारम निर्माण नभएको</li> </ul>	गाँउपालिका तथा नगरपालिका	
दोश्रो महिना भूकम्प, बाढीको हकमा	<ul style="list-style-type: none"> <li>पुर्नस्थापना र पुननिर्माण क्षेत्रसँग समन्वय गरी विस्थापितहरुलाई फर्काउन पहल गर्ने</li> </ul>	<ul style="list-style-type: none"> <li>पुर्नस्थापना र पुननिर्माण क्षेत्रसँग समन्वय गरिएको</li> </ul>	<ul style="list-style-type: none"> <li>✓ विपद् पूर्व पुनर्स्थापना र पुननिर्माण क्षेत्रको निष्कृतता</li> </ul>	प्रदेश, जिल्ला समन्वय समिति	
	<ul style="list-style-type: none"> <li>निरीक्षण तथा अनुगमनबाट प्राप्त खाडल परिपूर्ति गर्न सम्बन्धित क्षेत्रसँग समन्वय गर्ने</li> </ul>	<ul style="list-style-type: none"> <li>विवरण संकलन तथा विश्लेषण तालिम</li> </ul>	<ul style="list-style-type: none"> <li>✓ विवरण संकलन विधिमा एकरूपता</li> </ul>	प्रदेश, जिल्ला समन्वय समिति	

## विपद् अवस्था तथा मान्यता योजना :

- प्रकोपको कारणबाट सुरक्षित खानेपानीको मुहान अवरुद्ध हुने साथै खानेपानीका मुहान समेत नष्ट हुने ।
- प्रकोपले गर्दा शौचालय भत्किएर वातावरणमा प्रतिकूल असर पुर्याउने ।
- सुरक्षित पानीको अभाव तथा ढलबाट दूषित वातावरणले गर्दा भगाडा तथा हैजा फैलिने जोखिम बढ्ने
- स्वच्छ खानेपानी तथा सरसफाईका सुविधाहरूमा पहुँच आवश्यक हुने पर्ने ।

## क्षेत्रगत योजनाको उद्देश्य :

प्रभावित परिवारहरूको जीवनयापन सुचारु गर्न अत्यावश्यक खानेपानी, स्वास्थ्य तथा सर-सफाईसँग सम्बन्धित न्यूनतम सेवाहरू सुनिश्चित गर्ने र यिनिहरूसँग सम्बन्धित रोग ब्याधिहरू फैलन नदिन उपयुक्त रोकथामका उपाय समेत अपनाउने । साथै समाजमा रहेका जातीय समूहहरूबीच सद्भाव कायम हुने गरी आश्रयस्थलमा उपयुक्त व्यवस्थापन गर्ने ।

## योजनाको समष्टिगत उद्देश्य :

- विस्थापित समुदायका लागि, खास गरी शिविरमा बस्ने मानिसहरूका लागि सुरक्षित खानेपानी, स्वास्थ्य, शिक्षा तथा अस्थायी रूपमा सरसफाई एवं नुहाउने सुविधाहरूमा पहुँच उपलब्ध छ भन्ने कुरा सुनिश्चित गर्ने ।
- विस्थापित मानिसहरूलाई आधारभूत स्वास्थ्यसम्बन्धी सामग्री उपलब्ध गराइएको छ र खानेपानी, सरसफाई तथा स्वास्थ्यसँग सम्बन्धित व्यवहारिक प्रचलनहरूका बारेमा उचित रूपमा जानकारी उपलब्ध गराइएको छ भन्ने कुरा सुनिश्चित गर्ने ।
- सम्पूर्ण उपकरण तथा सुविधा उपलब्ध गराइएका छन् र विस्थापित मानिसहरू बस्ने शिविरहरूमा सफा-सुगंध (Cleanliness) कायम गर्न सचेतना बढाईएको र तिनको सशक्तिकरण गरिएको छ भन्ने कुरा सुनिश्चित गर्ने ।

## खानेपानी तथा सरसफाइ क्षेत्रको प्रतिकार्य योजना ।

विपद् पश्चातको अवधि	विपद्को अवस्थामा गरीने आपतकालिन कार्य (विपद्को प्रकृतिका आधारमा)	आपतकालिन अवस्था संबोधन गर्न गरीने पुर्व तयारि कार्य	पुर्व तयारि कार्य संबोधन गर्न खाडलको पहिचान	मुख्य जिम्मेवार निकाय	अनुमानित लागत प्रत्येक वर्ष
पहिलो दिन	<ul style="list-style-type: none"> <li>WASH Cluster को बैठकको आयोजना गर्ने, सरोकारवाला हरूसँग समन्वय गर्ने सुचना संकलन तथा परिस्थितिलाई अद्यावधिक गर्ने</li> </ul>	<ul style="list-style-type: none"> <li>क्षेत्रगत सदस्यहरुको सम्पर्क विवरण अद्यावधिक गर्ने</li> </ul>		जिल्ला तथा स्थानियWASH Cluster	
	<ul style="list-style-type: none"> <li>स्वयंसेवक परिचालन गर्ने</li> </ul>	<ul style="list-style-type: none"> <li>स्वयंसेवकहरु पहिचान भएका</li> </ul>		जिल्ला तथा स्थानियWASH Cluster	
दोस्रो दिन	<ul style="list-style-type: none"> <li>स्वयंसेवक परिचालन गर्ने</li> </ul>			जिल्ला तथा स्थानियWASH Cluster	
पहिलो हप्ता	<ul style="list-style-type: none"> <li>विस्थापितहरुलाई स्वास्थ्य सरसफाइ किट वितरण</li> </ul>	<ul style="list-style-type: none"> <li>पूर्व भण्डारण तथा स्रोत नक्साङ्कन</li> </ul>	<ul style="list-style-type: none"> <li>✓ आवश्यक पर्ने सामग्रीको पूर्व भण्डारण नभएको</li> </ul>	जिल्ला तथा स्थानियWASH Cluster	
	<ul style="list-style-type: none"> <li>जि.वि.ब्य.समितिसँग समन्वय गरी MIRA सर्वेक्षण टोली परिचालन</li> </ul>	<ul style="list-style-type: none"> <li>बहुप्रकोप सन्दर्भमा MIRA निर्माण</li> </ul>	<ul style="list-style-type: none"> <li>✓ बहुप्रकोप सन्दर्भमा MIRA निर्माणको लागि आवश्यक जनशक्ति नभएको</li> </ul>	जिल्ला तथा स्थानियWASH Cluster	
	<ul style="list-style-type: none"> <li>विस्थापितहरुको शिविरमा अस्थायी चर्पी, तथाखानेपानी व्यवस्था गर्ने</li> </ul>	<ul style="list-style-type: none"> <li>पूर्व भण्डारण तथा श्रोत नक्साङ्कन</li> </ul>	<ul style="list-style-type: none"> <li>✓ आवश्यक पर्ने सामग्रीको पूर्व भण्डारण नभएका, स्रोत साधनको कमी</li> </ul>	जिल्ला तथा स्थानियWASH Cluster, खा.पा. तथा ढल व्य.आ.	
	<ul style="list-style-type: none"> <li>विस्थापित शिविरमा फोहर व्यवस्थापन समिति गठन गरी कार्यान्वयन गर्ने गराउन</li> </ul>	<ul style="list-style-type: none"> <li>जनशक्ति व्यवस्थापन</li> </ul>		जिल्ला तथा स्थानियWASH Cluster	
पहिलो महिना	<ul style="list-style-type: none"> <li>प्रभावित विद्यालय, स्वास्थ्य केन्द्रमा चर्पी र पानीका धाराहरुको मर्मत गरी पानी सुचारु गर्ने</li> </ul>			जिल्ला तथा स्थानियWASH Cluster, खा.पा. तथा ढल व्य.आ.	
	<ul style="list-style-type: none"> <li>स्वास्थ्य र सरसफाइ बारे सचेतना कार्यक्रम हेल्थ क्लस्टरसँग समन्वय गरी गर्ने</li> </ul>			जिल्ला तथा स्थानियWASH Cluster	
दोस्रो महिना	<ul style="list-style-type: none"> <li>Hygiene Promotion को लागि माइकिड FM, Poster, सडक नाटक आदिबाट प्रचार प्रसार गर्ने</li> </ul>			जिल्ला तथा स्थानियWASH Cluster	

## विपद् अवस्था तथा मान्यता योजना :

- ☞ वाढी पश्चात पानीजन्य रोगहरु र महामारी जन्य रोगहरु फैल सक्ने । जस्तै भुङ्गापखाला, आउँ/रगतमासी, हैजा, टाईफाइड, ज्वरो, जन्डीस, आदि
- ☞ हावाको माध्यमबाट ठुलो महामारीका रूपमा स्वाइन फ्लु, आपत्कालीनतल्लो स्वाश प्रस्वास प्रणाली संक्रमण, निमोनिया, आदि फैलीन सक्ने ।
- ☞ विपद्का समयमा स्वास्थ्य सम्बन्धि आवश्यक सेवाहरु जस्तैमातृसेवा, खोप, पोषण, क्षयरोग, कुष्ठरोग, परिवार नियोजन सेवा आदि अवरुद्ध हुन सक्ने ।
- ☞ विपद्को असामान्य अवस्थामा कर्मचारीको अभाव, औषधी उपकरण नष्ट हुने, उपचार केन्द्र क्षतिग्रस्त हुनु आदि ।
- ☞ ५ वर्ष मुनीका बालबालिका, असक्त, HIV संक्रमित, वृद्ध वृद्धा, दिर्घरोगी, विरामीहरुलाई पोषण अभाव भई विरामी संख्या वृद्धि र जोखिम बढ्न सक्ने ।

## द्विवर्गत योजनाको उद्देश्य :

जस्तोसुकै आपत्कालीन अवस्था परेतापनि मानव जीवन सुरक्षित स्वस्थ र भरपर्दो (Human survival, healthy and well-being), खासगरी एकदमै जोखिममा रहेका समूहको स्वास्थ्य एवं पोषणसम्बन्धी आवश्यकताहरु पूरा भएका छन् भनी सुनिश्चित गर्ने ।

## योजनाको समष्टिगत उद्देश्य (स्वास्थ्य) :

- भुङ्गापखाला, हैजा, औलो तथा अन्य पानीजन्य एवं कीटजन्य रोगहरुको पर्याप्त रोकथाम तथा उपचार क्षमता सुनिश्चित गरी सहयोग गर्ने ।
- अरू द्रुत लेखाजोखा (Rapid assessment) सँग एकीकृत गरी स्वास्थ्य तथा पोषण (अवस्था तथा सेवाहरुको द्रुत सर्वेक्षण क्षमतालाई सुदृढ पार्ने
- रोग फैलिन गएका खण्डमा प्रभावकारी प्रतिकार्य तथा लेखाजोखाका लागि क्षमता अभिवृद्धि गर्ने
- आधारभूत स्वास्थ्य सेवाहरुमा निरन्तर पहुँच सुनिश्चित गर्न र स्वास्थ्य शिविरको सञ्चालन गर्न र अर्को निकायमा पठाउने संयन्त्र (Referral mechanism) को विकास गर्ने ।

## योजनाको समष्टिगत उद्देश्य (पोषण) :

- विस्थापित मानिसहरुका लागि पूरक खाना खुवाउने कार्यक्रम (Supplementary Feeding Programme-SFP) मा पहुँचको माध्यमबाट गर्भवती तथा दुध खुवाउने महिला एवं पाँचवर्षमुनीका केटाकेटीहरुमा गम्भीर कुपोषणको वृद्धिलाई रोकथाम गर्न सहयोग गर्ने
- गम्भीर कुपोषण (Severe Acute Malnutrition- SAM) को उपचार तथा सेवामा निरन्तर पहुँच सुनिश्चित गर्ने
- निरन्तर स्तनपान सुनिश्चित गर्न र अवाञ्छित स्तनपानका विकल्पहरुको वितरणमा रोक लगाउन मद्दत गर्ने
- भिटामिन ए को वितरण, जुका मार्ने औषधी तथा प्रभावित केटाकेटीहरुका लागि खोप सम्बन्धी गतिविधिहरु सुनिश्चित गरी सहयोग गर्ने

## स्वास्थ्य र पोषण क्षेत्रको प्रतिकार्य योजना

विपद् पश्चातको अवधि	विपद्को अवस्थामा गरीने आपतकालिन कार्य ( विपद्को प्रकृतिका आधारमा)	आपतकालिन अवस्थामा संबोधन गर्न गरीने पुर्ब तयारि कार्य	पुर्ब तयारि कार्य संबोधन गर्न खाडलको पहिचान	मुख्य जिम्मेवार निकाय	अनुमानित लागत प्रत्येक वर्ष
पहिलो दिन	<ul style="list-style-type: none"> <li>परिस्थितिको विश्लेषण गर्ने</li> <li>जिल्ला तथा स्थानिय विपद् व्यवस्थापनसमिति लाई प्रतिकार्य योजनाको जानकारी गराउने ।</li> <li>RRT लाई प्रतिकार्य योजनाको जानकारी दिने, भूमिका र जिम्मेवारी बाँडफाँड गर्ने, कार्यक्षेत्रको निर्धारण गर्ने</li> </ul>	<ul style="list-style-type: none"> <li>क्षेत्रगत सदस्यहरुको सम्पर्क विवरण अद्यावधिक गर्ने</li> </ul>	<ul style="list-style-type: none"> <li>मानवीय स्रोतको कमी, छिटो र भरपर्दो सञ्चार साधनको व्यवस्था नहुनु र RRT लाई विशेष तालिम तथा अनुभव नहुनु ।</li> </ul>	स्थानिय तथा जिल्ला स्वास्थ्य कार्यालय	
दोस्रो दिन	<ul style="list-style-type: none"> <li>स्वयंसेवक तथा RRT परिचालन</li> </ul>	<ul style="list-style-type: none"> <li>स्वयं सेवकहरुको सूची तयार गर्ने</li> </ul>	<ul style="list-style-type: none"> <li>RRT लाई विशेष तालिम तथा अनुभव नहुनु ।</li> </ul>	स्वा.का,तथा स्थानिय स्वा.का. रेडक्रस, Health Cluster	
	<ul style="list-style-type: none"> <li>अस्थाइ शिविरमा स्वास्थ्य शिविर सञ्चालन</li> </ul>	<ul style="list-style-type: none"> <li>आवश्यक सामग्री पूर्व भण्डारण</li> </ul>	<ul style="list-style-type: none"> <li>पर्याप्त साधन स्रोतको कमी</li> </ul>	स्वा.का,तथा स्थानिय स्वा.का. रेडक्रस, Health Cluster	
पहिलो हप्ता	<ul style="list-style-type: none"> <li>भाडापखाला,शवासप्रश्वास,चोटपटक, मलेरिया नियन्त्रणका लागि कार्यक्रम ।(गर्भवती, सुत्केरी महिला तथा ५ वर्ष मुनिका बालबालिका, जेष्ठ नागरिक र अपाङ्गता भएका व्यक्तिहरुलाई विशेष कार्यक्रम तथा प्राथमिकता दिने)</li> </ul>	<ul style="list-style-type: none"> <li>आवश्यक सामग्री तथा जनशक्तिको पूर्व व्यवस्थापन</li> </ul>	<ul style="list-style-type: none"> <li>पर्याप्त साधन स्रोतको कमी</li> </ul>	स्वा.का,तथा स्थानिय स्वा.का. रेडक्रस, Health Cluster, महाकाली अंचल अस्पताल, स्थानीय स्वास्थ्य चौकीहरु	
पहिलो महिना	<ul style="list-style-type: none"> <li>संरक्षण क्षेत्रसँग समन्वय गरी मनो सामाजिक विमर्श सेवा उपलब्ध गराउने</li> </ul>	<ul style="list-style-type: none"> <li>संरक्षण क्षेत्रमा सम्लग्न सम्पूर्ण निकायहरुको सम्पर्क सूची तयार गरिराख्ने</li> </ul>	<ul style="list-style-type: none"> <li>व्यवसायिक मनोविमर्शकर्ता को कमी</li> </ul>	स्वा.का,तथा स्थानिय स्वा.का. रेडक्रस, Health Cluster	
	<ul style="list-style-type: none"> <li>भाडापखाला,शवासप्रश्वास, चोटपटक, मलेरिया नियन्त्रणका लागि कार्यक्रम । (गर्भवती, सुत्केरी</li> </ul>	<ul style="list-style-type: none"> <li>आवश्यक सामग्री तथा जनशक्तिको पूर्व व्यवस्थापन</li> </ul>	<ul style="list-style-type: none"> <li>पर्याप्त साधन स्रोतको कमी ( दक्ष जनशक्ती, औषधि,</li> </ul>	स्वा.का,तथा स्थानिय स्वा.का. रेडक्रस, Health	

विपद् पश्चातको अवधि	विपद्को अवस्थामा गरीने आपतकालिन कार्य ( विपद्को प्रकृतिका आधारमा)	आपतकालिन अवस्थामा संबोधन गर्न गरीने पुर्व तयारि कार्य	पुर्व तयारि कार्य संबोधन गर्न खाडलको पहिचान	मुख्य जिम्मेवार निकाय	अनुमानित लागत प्रत्येक वर्ष
	महिला तथा ५ वर्ष मुनिका बालबालिका, जेष्ठ नागरिक र अपाङ्गता भएका व्यक्तिहरुलाई विशेष कार्यक्रम तथा प्राथमिकता दिने)		उपकरण, यातायात आदि)	Cluster, महाकाली अंचल अस्पताल, स्थानीय स्वास्थ्य चौकीहरु	
	● नियमित PHC/ORC /EPI क्लिनिक	■ आवश्यक सामग्री तथा जनशक्तिको पूर्व व्यवस्थापन		स्वा.का,तथा स्थानिय स्वा.का. रेडक्रस, Health Cluster	
दोश्रो महिना	● स्वास्थ्य शिक्षा कार्यक्रम सञ्चालन गरी चेतना अभिवृद्धि गर्ने	■ IEC सामग्रीको छपाइ तथा व्यवस्थापन गर्ने		स्वा.का,तथा स्थानिय स्वा.का. रेडक्रस, Health Cluster	
	● खानेपानी, संरक्षण, शिक्षा क्लस्टर हरूसँग समन्वय गरी पुनर्स्थापना कार्यमा स्वास्थ्य सम्बन्धी सहयोग गर्ने	■ सम्बन्धित क्लस्टर सदस्यहरुको सम्पर्क सूची अध्यावधिक गरी राख्ने		स्वा.का,तथा स्थानिय स्वा.का. रेडक्रस, Health Cluster	

## विपद् अवस्था तथा मान्यता योजना:

- अति उच्च जोखिम रहेका डुवान र कटान भई विस्थापीत हुने क्षेत्रका गापाहरुमा बाढीका समयमा प्रभावित भई हप्तौसम्म विद्यालय बन्द हुने गरेको कारण विद्यार्थीहरू शिक्षाका अवसरबाट वन्चित
- विद्यालयका कक्षा कोठा, दराज, बेन्च, टेबल र पाठ्यपुस्तक जस्ता भौतिक सामग्रीको आंशिक रूपमा क्षति भई पठनपाठनलाई असर पुर्याएको
- विद्यार्थीका शैक्षिक सामग्रीहरू नष्ट हुने गरेको ।
- शिक्षकहरू स्वयं विपद्बाट प्रभावित भै विद्यालय आउन नसक्ने अवस्था ।
- शिक्षण सिकाइमा अनुपस्थिति, अनुत्तीर्ण हुने, विद्यालय छाड्ने
- विद्यार्थीको मनोवैज्ञानिक समस्या सिर्जना हुने ।
- जनधनको क्षति, घाइते बाल-बालिका, विछोडिएका तथा एकल बाल-बालिका वा वृद्धवृद्धा, अनाथहरूको सङ्ख्यामा वृद्धि
- बढ्दो दुर्व्यवहार र शोषण, भेदभाव, सम्भावित मानसिक आघात (Trauma) तथा मनोवैज्ञानिक त्रास
- लिङ्गमा आधारित हिंसा (Gender-Based Violence - GBV) को बढ्दो जोखिम
- सामना गर्ने सयन्त्र (Coping mechanism) मा अवरोध, शान्ति सुरक्षाको अभाव तथा सामान्य असुरक्षाको वातावरण
- केही समुदाय अथवा समूहहरूका लागि मानवीय प्रतिकार्यमा पहुँच नहुनु अथवा पहुँच अप्रयाप्त हुनु ।

## क्षेत्रगत योजनाको उद्देश्य :

- प्रभावितहरूको जीवनयापनलाई सुचारु गरी शैक्षिक अधिकारको संरक्षण गर्न र सामान्य अवस्था एवं स्थायित्वमा फर्काउने कार्यको सहजीकरण गर्नका निमित्त विद्यालय जाने उमेरका तथा प्रभावित सम्पूर्ण बालबालिकाहरूको गुणस्तरीय शिक्षामा निरन्तर तथा तत्काल पहुँच सुनिश्चित गर्ने
- सुरक्षित सिकाइको वातावरण उपलब्ध गराएर विपद्बाट परेको मनोवैज्ञानिक असरको सामना गर्ने कार्यमा बालबालिकाहरू र शिक्षकहरूलाई मद्दत गर्न योगदान पुर्याउने ।
- बाल-बालिकालगायत जोखिममा रहेका विभिन्न समूहहरूले आपतकालीन परिस्थितिको कारणबाट उत्पन्न हिंसा, शोषण, दुर्व्यवहार तथा हेलाबाट संरक्षण प्राप्त गर्ने खाद्य तथा गैर खाद्य सामग्रीको निर्दिष्ट सेवा प्राप्त गरी न्यूनतम स्तरीय मानवीय जीवपनयापनको प्रत्याभूति दिने ।

## योजनाको समष्टिगत उद्देश्य

- विपद्बाट प्रभावित विद्यालय जाने उमेरका केटाकेटी तथा शिक्षकहरूलाई गुणस्तरीय शिक्षाको निरन्तरता सुनिश्चित गर्नका लागि र उनीहरूलाई सुरक्षित रूपमा सिकाउने एवं सिकने वातावरण तयार पार्ने ।
- विपद्को घटना घटेको पहिलो हप्ताभित्र शिक्षासम्बन्धी पूर्वाधार र शिक्षामा संलग्न व्यक्तिहरूका अवस्थाका बारेमा द्रुत लेखाजोखा (Rapid Assessment) सञ्चालन गर्ने ।
- शिक्षा विकास तथा समन्वय इकाई र स्थानीय क्षेत्रगत सदस्यहरू (Cluster Members)सँगको समन्वयमा तथा प्रभावित समुदायहरूसँगको परामर्शमा प्रभावित/आन्तरिक रूपमा विस्थापित बाल-बालिकाहरूको शिक्षालाई जारी राख्नका निमित्त तिनका निमित्त अस्थायी रूपमा सिकने ठाउँ पत्ता लगाउने ।
- सम्भव भएसम्म यथाशक्य चाँडो अर्थात् सिद्धान्ततः पहिलो दुई हप्ताभित्र, न्यूनतम मापदण्ड बमोजिम ६ देखि ८ हप्ताभित्र न्यूनतम पूर्वाधारसहित विद्यालय जाने बाल-बालिकाहरूका निमित्त अस्थायी रूपमा सिकने ठाउँ तथा स-साना बाल-बालिकाहरूका लागि सुरक्षित स्थान स्थापना गर्ने ।

- प्रभावित जनसमुदायको अधिकारको उल्लङ्घन भएमा वा दुर्व्यवहार तथा शोषण अथवा भेदभावको अनुगमन गर्ने र प्रतिवेदन पेश गर्ने संयन्त्रको स्थापना गर्ने अथवा स्थापित संयन्त्रलाई परिचालन गर्ने ।
- विभिन्न समुदायका सदस्यहरूबाट, विशेषतः अति गरीब तथा पछाडी पारिएका वा सीमान्तकृत समूहबाट मानवीय सहयोग तथा आधारभूत सेवा सुविधामा समान पहुँच प्रतिकार्य पाए/ नपाएको अनुगमन गर्ने
- बाल-मैत्री ठाउँलगायत बाल-बालिका तथा महिलाहरूका लागि सुरक्षित वातावरणको सिर्जना गर्ने ।
- हेरचाह गर्ने व्यक्तिहरूबाट बाल-बालिकाहरू बिछोडिने कार्यको रोकथाममा सहयोग गर्ने ।
- परिवारबाट बिछोड भएमा तथा साथमा नरहेका बाल-बालिकाहरू र अन्य जोखिममा परेका समूह जस्तै: परिवार नभएका, बृद्ध, अपांग तथा दीर्घ रोगबाट पिडीत समूहका मानिसहरूलाई हेरचाह तथा संरक्षण प्रदान गर्ने (वास तथा अन्य सेवाको व्यवस्था)

## शिक्षा तथा संरक्षणक्षेत्रका प्रतिकार्य योजना

विपद् पश्चातको अवधि	विपद्को अवस्थामा गरीने आपतकालिन कार्य (विपद्को प्रकृतिका आधारमा)	आपतकालिन अवस्था संबोधन गर्न गरीने पुर्व तयारि कार्य	पुर्व तयारि कार्य संबोधन गर्न खाडलको पहिचान	मुख्य जिम्मेवार निकाय	अनुमानित लागत प्रत्येक वर्ष
पहिलो दिन	<p><b>क्षेत्रको समन्वय बैठक:</b></p> <ul style="list-style-type: none"> <li>जिम्मेवारी बाँडफाँड, सूचना तथा जानकारी संकलन, प्रतिवेदन तयारी जस्ता विषयमा निर्णय गर्ने</li> </ul>	<ul style="list-style-type: none"> <li>क्षेत्रगत सदस्यहरुको सम्पर्क विवरण अद्यावधिक गर्ने</li> </ul>		जि. शिक्षा समन्वय ईकाइ तथा स्थानिय शिक्षा समन्वय ईकाइ	
दोस्रो दिन	<ul style="list-style-type: none"> <li>प्रभावित विद्यार्थी एवम् शिक्षकहरुलाई सुरक्षित स्थानमा व्यवस्थापन गर्ने</li> <li>सेल्टर कलष्टरसँग समन्वय गर्ने</li> <li>परिस्थिति अनुसार DDMC/ सम्बन्धित निकायमा जानकारी गर्ने गराउने</li> </ul>	<ul style="list-style-type: none"> <li>प्रभावित क्षेत्रको अनुगमन गर्ने शिक्षकहरुको सम्पर्क विवरण अद्यावधिक गर्ने</li> <li>प्रभावित क्षेत्रको अनुगमन</li> </ul>		जि. शिक्षा समन्वय ईकाइ तथा स्थानिय शिक्षा समन्वय ईकाइ लगायत संरक्षण क्षेत्र	
पहिलो हप्ता	<ul style="list-style-type: none"> <li>प्रभावितहरुलाई राहत वितरणको लागि सम्पर्क र समन्वय गर्ने</li> <li>प्रारम्भिक जानकारीको आधारमा आपतकालिन मानवीय सहयोगउपलब्ध गराउने</li> </ul>	<ul style="list-style-type: none"> <li>प्रभावित क्षेत्रको अनुगमन शिक्षकहरुको सम्पर्क विवरण अद्यावधिक गर्ने</li> <li>आपतकालिन कोषको व्यवस्था</li> </ul>		जि. शिक्षा समन्वय ईकाइ तथा स्थानिय शिक्षा समन्वय ईकाइ लगायत संरक्षण क्षेत्र र जि.स.स. को समन्वय	
	<ul style="list-style-type: none"> <li>हराएका, तनावग्रस्त, घाइते, अशक्त आदिको तथ्याङ्क संकलन गर्ने र भेटिएका लाई पारिवारिक पुनर्मिलन गराउने</li> </ul>	<ul style="list-style-type: none"> <li>सम्पर्क डेस्क सञ्चालन</li> </ul>	✓ सञ्चार अवरुद्ध हुने	जि. शिक्षा समन्वय ईकाइ ( संरक्षण क्षेत्र)	
	<ul style="list-style-type: none"> <li>जि.वि.व्य.समितिसँग समन्वय गरी MIRA सर्वेक्षणको टोली परिचालन</li> </ul>	<ul style="list-style-type: none"> <li>भूकम्प र बाढी पहिरोको सन्दर्भमा MIRA निर्माण</li> <li>सर्वेक्षणको लागि व्यक्ति तोक्ने</li> </ul>		जि.वि.व्य.समिति, स्थानिय तह तथा जि.स.स. तथा स्था. वि. व्य. समिति	
पहिलो महिना	<ul style="list-style-type: none"> <li>अस्थायी अध्यायन केन्द्र सञ्चालन गर्न वा भत्केका विद्यालयको पुनर्निर्माण गर्ने पुनर्निर्माण गर्न नसके प्रदेश तथा केन्द्रमा सिफारिस गर्ने</li> </ul>			जि. शिक्षा समन्वय ईकाइ तथा स्थानिय शिक्षा	

विपद् पश्चातको अवधि	विपद्को अवस्थामा गरीने आपतकालिन कार्य (विपद्को प्रकृतिका आधारमा)	आपतकालिन अवस्था संबोधन गर्न गरीने पुर्ब तयारि कार्य	पुर्ब तयारि कार्य संबोधन गर्न खाडलको पहिचान	मुख्य जिम्मेवार निकाय	अनुमानित लागत प्रत्येक वर्ष
				समन्वय ईकाइ	
	● बालबालिकाको लागि बाल विकास केन्द्र (ECDC) स्थापना र सञ्चालन गर्ने			शिक्षा क्षेत्रका सदस्यहरु	
	● Child Protection/ Women violence, Conflict जस्ता कार्यको नियमित अनुगमन गरी आवश्यक प्रतिकार्य गर्ने	■ सम्बन्धित तथ्याङ्कहरु अद्यावधिक गर्ने	✓ सही सूचना प्राप्तमा कठिनाइ	जि. शिक्षा समन्वय ईकाइ ( संरक्षण क्षेत्र), स्थानीय तह	
दोस्रो महिना	● अस्थायी अध्यायन केन्द्रमा खाजा तथा औषधिको व्यवस्थापन गर्ने	■ IEC छपाइ तथा व्यवस्थापन गर्ने		जि. शिक्षा समन्वय ईकाइ तथा स्थानिय शिक्षा समन्वय ईकाइ	
	● स्वयंसेवक हरुको परिचालन गरी आवश्यकता अनुसार Psychosocial Counseling गर्ने	■ उपलब्ध मनोसामाजिक विमर्शकर्ताको तथ्याङ्क अद्यावधिक गर्ने	✓ मनोविमर्शकर्ता को संख्या कमी हुन सक्ने तथा उनीहरुले समय उपलब्ध नगराउने	स्थानिय तह, संरक्षण क्षेत्र तथा सो क्षेत्रमा कार्यरत विभिन्न गैसस	
तेश्रो महिना	● आवश्यकता अनुसार सचेतना कार्यक्रम सञ्चालन गर्ने	■ IECसामग्रीको छपाइ तथा व्यवस्थापन गर्ने		स्थानिय तह, संरक्षण क्षेत्र	

### ७.१.७ पुर्नस्थापन तथा पुर्ननिर्माण(Rehabilitation & Reconstruction Cluster)क्षेत्र :

विपद्का कारण नष्टभएका सामुदायिक सेवाहरूको पुनः संचालन तथा आपतकालीन राहत सहयोगको लागि आधारभूत भौतिक पूर्वाधारहरूको प्रशस्त गरी अस्तव्यस्त मानव जन जीवनलाई सामान्य अवस्थामा फर्काउन आवश्यक भौतिक तथा मानवीय क्षमताको वृद्धि गर्ने । कुनै पनि कार्यलाई प्रभावकारी तरिकाले संचालन गर्न भौतिक पूर्वाधारले प्रमुख भुमिका खेल्ने हुनाले सबै सहयोगी निकायहरू र त्यसमा पनि विशेष गरी संचार, सडक यातायात तथा विद्युत क्षेत्रले यस कार्यमा थप जिम्मेवारी बहन गर्ने पर्ने हुन्छ ।

#### ख) विपद्को अवस्था तथा मन्थता योजना

- भत्किएको सडक, यातायात अवरुद्ध भई आवतजावत लाई सुचारु गर्न पुनः निर्माणको आवश्यकता
- अस्थाई पुलहरूको व्यवस्था गर्नु ।
- अवरुद्ध टेलिफोन तथा क्षतिग्रस्त विजुली लाईनहरू को पुनःनिर्माण तथा पुनर्स्थापना
- राहत वितरणको लागि आवश्यक यातायात साधनहरूको आवश्यकता
- वस्ती समुदायमा निरन्तर कटानी भई तत्काल रोकथामको अवस्था
- विस्थापित परिवारहरूका लागि अस्थायी रूपमा पुर्नस्थापनाको आवश्यकता

#### क्षेत्रगत उद्देश्य:

विपद्का समयमा क्षतिग्रस्त संरचनाको तत्काल मर्मत सम्भार गरी आवतजावतको सुनिश्चता गरी पुर्न निर्माणको लागि आवश्यक स्रोत साधन आकलन गर्नु का साथै पुर्न निर्माण र पुर्नस्थापनाको कार्य गरी सहयोग पुर्याउने ।

#### समन्वयित उद्देश्य:

- क्षतिग्रस्त भौतिक संरचना संरक्षणका लागि सरोकारवालाहरु संग समन्वय गरी पुर्व तयारीका लागि योजना बनाई कार्यान्वयन गर्ने
- प्रकोप पश्चात् मानव अधिकार रक्षा तथा सुबिधाको लागि अति आवश्यक पर्ने क्षतिग्रस्त भौतिक संरचनाहरु को तत्काल निर्माणकालागि सरोकारवाला संगको समन्वयमा निर्माण तथा संचालन गर्ने ।
- प्रत्येक वर्ष गरिएकोकार्यको समीक्षा गरी आगामी वर्षको लागि बाढी पुर्व बैठक बसी प्रकोप पुर्व तयारी योजना तयार गर्ने गरी सम्बन्धित निकायमा पेश गर्ने ।
- प्रकोप प्रभावित सबै स्थानीय निकायले विपद पुर्व तयारी तथा प्रतिकार्य योजना बनाई कार्यान्वयन गर्नका लागी विशेष पहल गर्ने ।

## पूर्णस्थापन तथा पूर्णनिर्माण प्रतिकार्य योजना ।

विपद् पश्चात को अवधि	विपद्को अवस्थामा गरीने आपतकालिन कार्य (विपद्को प्रकृतिका आधारमा)	आपतकालिन अवस्था संबोधन गर्न गरीने पुर्व तयारि कार्य	पुर्व तयारि कार्य संबोधन गर्न खाडलको पहिचान	मुख्य जिम्मेवार निकाय	अनुमानित लागत प्रत्येक वर्ष
पहिलो दिन	<ul style="list-style-type: none"> <li>जिल्ला वि ब्य.स.को बैठकमा सहभागी cluster बैठकको समय तोक्ने,</li> <li>आ-आफ्नो क्षेत्रबाट क्षतिको विवरणको प्रारम्भिक आँकलन संकलन गर्ने</li> </ul>	Focal Person तोकने सदस्यहरुको सम्पर्क सूची तयारी गर्ने	सम्पर्क विच्छेद हुन सक्ने	जिसस, गाँउपालिका तथा नगरपालिका	
	<ul style="list-style-type: none"> <li>प्रभावित क्षेत्रको निरीक्षण</li> </ul>	द्रुत सर्वेक्षण (IRA)टोली खटाइ विवरण अध्यावधिक गर्ने		जिसस, गाँउपालिका तथा नगरपालिका	
दोश्रो दिन	<ul style="list-style-type: none"> <li>Cluster बैठक आपतकालिन आवासको लागि तोकिएको स्थानको अवलोकन, राहत सामग्री वितरण</li> <li>अति आवश्यक सेवा प्रदायक निकाय र संरचनाको न्यूनतम पुनस्थापना गर्ने</li> <li>आपतकालिन आवास निर्माण तथा थप सामग्री व्यवस्थापन</li> <li>सहज पहुँचका लागि अस्थायीरूपमा पुल, सडक तथा गोरेटो वाटो निर्माण गर्न तथा सहज पहुँचका लागि डेब्रिस् सफा गर्ने ।</li> </ul>	आपतकालिन आश्रय स्थल नक्साङ्कन, पूर्व भण्डारण तथासंस्थाहरुको स्रोत साधन आँकलन  संकटासन्न भौतिक संरचनाको पहिचान र यसका लागि आवश्यक स्रोत साधनको नक्सांकन गरी पुर्व तयार पारिएको हुनेछ ।	स्रोत साधनमा कमी हुन सक्ने, बाटोघाटो, संचार आदिमा समस्या	गाँउपालिका तथा नगरपालिका जिल्ला समन्वय समिति	
पहिलो हप्ता	<ul style="list-style-type: none"> <li>विस्तृत सर्वेक्षण पश्चात प्रभावितहरुको तथ्याङ्क विश्लेषण गर्ने ।</li> <li>मौजुदा अवस्थामा अस्पताल, विद्यालय, स्वास्थ्यसेवा प्रदायकका साथै सडक, पुल र अन्य संरचनाको क्षतिको लेखाजोखा प्रारम्भ गर्ने । कटान, डुवान र पटानको विस्तृत सर्वेक्षण</li> </ul>	विस्तृत सर्वेक्षणका लागि जिम्मेवारि सहित टोलि गठन गरी उनिहरुको क्षमता अभिवृद्धि गरिएकोहुनेछ ।	क्षमता अभिवृद्धि मा कमी स्थानहरुको पहिचान	जिसस,,स्थानिय विपद् व्यवस्थापन समिति ने.रे.सो. र अन्य सम्बन्धित निकायहरु	

विपद् पश्चात को अवधि	विपद्को अवस्थामा गरीने आपतकालिन कार्य (विपद्को प्रकृतिका आधारमा)	आपतकालिन अवस्था संबोधन गर्न गरीने पुर्व तयारि कार्य	पुर्व तयारि कार्य संबोधन गर्न खाडलको पहिचान	मुख्य जिम्मेवार निकाय	अनुमानित लागत प्रत्येक वर्ष
	<ul style="list-style-type: none"> <li>घुच्यान तथा थुप्रिएको फोहारहरु व्यवस्थापन मरेका पशुका शवहरु संकलन तथा व्यवस्थापन गर्न</li> </ul>			पशु सेवा कार्यालय	
पहिलो महिना	<ul style="list-style-type: none"> <li>तत्कालीन पुनर्स्थापनाको लागि आवश्यक अध्ययन, लेखाजोखा तथा विश्लेषण गरी बसोबास र जीविकोपार्जनजस्ता प्रमुख क्षेत्रको विकासका कार्यलाई अघि बढाउने वातावरण तयार गर्ने ।</li> </ul>	संभावित विपद् बाट विस्थापित हुन सक्ने परिवार आंकलन गरी अस्थाई स्थलको पहिचान गर्ने ।	सबैको पहिचान नभएको हुन सक्ने	गाँउपालिका तथा नगरपालिका जिल्ला समन्वय समिति	
	<ul style="list-style-type: none"> <li>खेति वाली पूर्ण वा आंशिक रुपमा नष्ट भएका परिवारहरुलाई कृषि कार्यालय सँग समन्वय गरी सहूलियत रुपमा विउ विजन उपलब्ध गराउने । कृषि उत्पादन गराउन तालिमहरु संचालन गर्ने/विउ उपलब्ध गराउने</li> </ul>	सम्भावित क्षतिको अनुमान गरी विउ विजनको स्टक पाईलिंग गरी राख्ने	समयमै तथ्यांक संकलन मा कठिनाई	कृषि ज्ञान केन्द्र लगाएत अन्य निकायहरु	
	<ul style="list-style-type: none"> <li>पूर्वाधारहरु पुनः निर्माण गर्न आवश्यक विस्तृत प्राविधिक इष्टिमेट गर्ने र सम्बन्धित कार्यालयमा प्रतिवेदन पठाउने ।</li> </ul>	विस्तृत प्राविधिक इष्टिमेटका लागि टिम गठन र जिम्मेवारि दिईएको हुनेछ	विपद्कै लागि भनेर टिम र बन्दोबस्तिका सामग्रीहरु तयारि अवस्थामा न राखिएको	गाँउपालिका तथा नगरपालिका जिल्ला समन्वय समिति	
दोश्रो महिना	<ul style="list-style-type: none"> <li>उपलब्ध बजेटको आधारमा पूर्वाधारहरु निर्माण प्रक्रियालाई प्रारम्भ गर्ने ।</li> <li>विपद् पश्चात भत्किएका अस्पताल(Hospital Safer from Disaster)विद्यालयहरु लगाएतका</li> </ul>	पूननिर्माणका लागि जिल्ला समन्वय समिति गा.पा न. पा .मा जगेडा कोषको स्थापना ।  संभावित विपद्को कारण हुन सक्ने संरचनागत क्षतिको पुनर्निर्माण र पुनस्थापनाका क्रियाकलापलाई जिल्ला विकासको वार्षिक योजनामा समावेश गराउन	नियमित बजेटलाई परिचालन गर्ने यसका सम्बन्धित निकाय संग अनुमति लिने प्रक्रिया नभएको ।  विपद् व्यवस्थापनलाई विकास योजनामा मुल प्रवाहिकरण बारे व्यवस्थो, जिल्लाको वार्षिक योजना र विषयगत योजनामा अभै प्रयाप्त	गाँउपालिका तथा नगरपालिका जिल्ला समन्वय समिति तथा अन्य सम्बन्धित निकायहरु	

विपद् पश्चात को अवधि	विपद्को अवस्थामा गरीने आपतकालिन कार्य (विपद्को प्रकृतिका आधारमा)	आपतकालिन अवस्था संबोधन गर्न गरीने पुर्व तयारि कार्य	पुर्व तयारि कार्य संबोधन गर्न खाडलको पहिचान	मुख्य जिम्मेवार निकाय	अनुमानित लागत प्रत्येक वर्ष
	सार्वजनिक सार्वजनिक सेवा प्रदायिक सस्था लगाएका अन्य संरचनाहरु नभक्तिकउन् वा कम क्षतिका दृष्टिकोणबाट निर्माण गर्ने ।	भवन आचार संहिताको प्रभावकारि कार्यान्वयन र उत्थानशीलता (resilience) को मापदण्डको निर्धारण निर्माण गरी सबै सरोकारवालालाई लागु गर्नका लागि जिल्ला प्रशासन र जिविसले निर्देशन दिनेछन् ।	मात्रामा प्राथमिकता पाउन सकेको छैन ।		
तेश्रो महिना र सो भन्दा बढी	<ul style="list-style-type: none"> <li>जिल्ला विपद् पुर्व तयारि तथा प्रतिकार्यका लागि विषयगत आकस्मिक योजना समयसापेक्ष परिमार्जन गर्ने ।</li> <li>विपद् जोखिम न्यूनीकरणको कार्यक्रम कार्यान्वयन गर्न आर्थिक स्रोत व्यवस्थापन गर्ने एकद्वार (One-Door) संयन्त्रको अभाव छ ।</li> <li>सबै प्रमुख परियोजनाहरुमा वातावरणीय प्रभाव लेखाजोखा (Environmental Impact Assessment) तथा विपद् प्रभावको लेखाजोखा (Disaster Impact Assessment) गर्ने ।</li> <li>दिगो बिकासमा पुननिर्माणका क्रियाकलाहरुलाई लिंक गर्ने ।</li> </ul>	<p>सबै तहमा आपतकालीन प्रतिकार्य योजनाको तर्जुमा तथा क्षमताको अभिवृद्धि तत्काल गर्नु जरुरी छ ।</p> <p>विपद् जोखिम व्यवस्थापनका लागि आवश्यक पर्ने छुट्टै कोषको व्यवस्था गर्ने र यस्तो कोषको आर्थिक स्रोत संकलन र खर्च एकद्वार प्रणालीमा आधारित भएको हुनेछ ।</p> <p>दाता, निजी क्षेत्र वा दान-दातव्यबाट आर्थिक स्रोत जुटाउने छुट्टै संयन्त्र (जस्तै बास्केट फण्ड) को स्थापना गरीने र प्रभावित क्षेत्र (sector) एवं समुदायलाई आर्थिक स्रोत उपलब्ध गराउने व्यवस्थाको विकास गरिएको हुनेछ ।</p> <p>EIA कार्य समावेश गर्न आवश्यक संस्थागत संयन्त्रको विकास गरिने ।</p> <p>विपद्पछि गरीने पुनर्लाभ (recovery) तथा पुनःस्थापना कार्यक्रममा विपद् जोखिम न्यूनीकरणका प्रयासलाई समावेश गर्ने संस्थागत प्रक्रियाको स्थापना र विकास गरिएको हुनेछ ।</p>	दिर्घकालीन बजेटको व्यवस्था नभएको	DDMC, जिल्ला समन्वय समिति, न.पा. तथा गा.पा	



## कार्यान्वयन रणनीति, पुनरावलोकन तथा समीक्षा

### ७.१. कार्यान्वयन तथा पुनरावलोकन रणनीति:

जिल्ला विपद् पूर्व तयारी तथा प्रतिकार्य योजनाको तर्जुमाजिल्लाका सम्पूर्ण सरोकारवालाहरूको संलग्नतामा गरिएकोछ । यो योजना तर्जुमाविगत १० वर्षको अवधिमा गएका प्रकोपबाट परेका प्रभावहरूको विश्लेषणमा आधारित छ र योजना तर्जुमाको प्रयोजनमा निम्न परिस्थितिलाई ध्यानमा राखिएको छ ।

- जिल्लामा क्रियाशील विभिन्न निकायहरूको क्षमता विश्लेषणका आधारमा पूर्व-तयारी तथा प्रतिकार्य कार्यक्रमका लागि भूमिका तथा जिम्मेवारी निर्धारण गरिएको।
- “पूर्वतयारी” तथा “प्रतिकार्य कार्यक्रम” सम्बन्धी दुवै योजना आपतकालिन योजनामा उल्लेखित प्रमुख गतिविधि र कार्यान्वयनमा सहयोग उपलब्ध गराउने उपयुक्त निकायको पहिचान पनि गरिएको।
- विगतका वर्षको प्रकोपको अनुभवबाट सिक्एका पाठ तथा सिफारिसहरूलाई हरेक क्षेत्र (Cluster)का लागि पूर्व तयारी तथा प्रतिकार्ययोजना तर्जुमागर्दा ध्यानमा राखिएको ।
- जिल्ला पूर्व तयारी तथा प्रतिकार्य योजनाअन्तर्गत जिल्लाको पूर्वतयारी तथा प्रतिकार्यसम्बन्धी योजनाको व्यवस्थापन जिल्ला विपद् व्यवस्थापन समितिको समष्टिगत समन्वयमा गरिएको।
- हरेक क्षेत्र (Cluster)मा नेतृत्व प्रदान गर्ने निकायको अगुवाइमा क्षेत्रगत हरेक समूह (Each Cluster Group)ले सो क्षेत्रमा संलग्न विभिन्न निकायहरूका बीचमा समन्वय गरेको ।
- पूर्व तयारी तथा प्रतिकार्ययोजनालाई अन्तिम रूप दिइसकेपछि पूर्वतयारी सम्बन्धी कदमहरूमा भएको प्रगतिलाई सुनिश्चित गर्नका निमित्त सो योजनाको समीक्षाजिल्ला विपद् व्यवस्थापन समितिमा हुने व्यवस्था गरिएको।

### ७.२ विपद् पूर्वतयारी तथा प्रतिकार्य योजना क्रियाशिल हुने

यो प्रतिकार्य योजना प्रत्येक वर्ष श्रावण १ देखी असार ३० सम्म नेपाली आर्थिक वर्ष अनुरूप क्रियाशिल हुने छ र जिल्ला विपद् व्यवस्थापन समितिबाट स्विकृत समेत गरीने छ ।

### ७.३ विपद् पूर्व तयारी तथा प्रतिकार्य योजनाको कार्यान्वयन योजना:

हरेक योजनालाई सम्बन्धित निकायले कार्यान्वयनमा ल्याउनु पर्ने हुन्छ अन्यथा तोकेको लक्ष्य र उद्देश्य वमोजिम कार्य गर्न सकिदैन र सफलता पनि हासिल नहुने हुन्छ । तसर्थ, यस योजनाको कार्यान्वयनका लागि पनि निम्न कार्य योजना तयार गरिएकोछ ।

क्र.सं.	क्रियाकलाप	निकाय	कार्यान्वयन अवधि
१	बाढी भन्दा पहिलेको पूर्व तयारी अवस्थामा वस्ने (समन्वय बैठक, नक्शांकन, भण्डारण आदि)	जि.वि.व्य.स. र सवै कलस्टर	वैशाख देखी जेठ
२	बाढीका समयमा आवश्यक प्रतिकार्य सहयोग गर्ने	जि.वि.व्य.स. र सवै कलस्टर	असार देखी असोज
३	महामारी हुनु पूर्वतयारी र प्रतिकार्य	जि.वि.व्य.स. स्वास्थ्य कलस्टर	बाढी, भुकम्प, शितलहर, खरेडी, आदिका समयमा
४	शितलहरका समयमा आवश्यक	जि.वि.व्य.स. र सवै	मंसिर देखी माघ १५

क्र.सं.	क्रियाकलाप	निकाय	कार्यान्वयन अवधि
	पूर्वतयारी र प्रतिकार्य (समन्वय बैठक आदि)	कलस्टर	
५	आगलागी हुन सक्ने जोखिम क्षेत्रमा पूर्वतयारी र प्रतिकार्य	जि.वि.व्य.स.सम्बन्धित कलस्टर	फागुन देखी जेठ
६	भुकिम्पय जोखिम पूर्वतयारी र प्रतिकार्य	जि.वि.व्य.स. सवै कलस्टर	जुनसुकै सयमा निरन्तर

### ७.४ विपद् पूर्व तयारी तथा प्रतिकार्य योजनाको नियमित समीक्षा तथा अद्यावधिक

विपद् पूर्वतयारी योजना कार्यान्वयनका निम्ति प्रत्येक क्षेत्र वा कार्यालयले विपद् सम्बन्धि पूर्व तयारी योजना निर्माण गर्ने र आवश्यक बजेट अनुमोदन गराई विपद् आउनु पूर्व सवै कार्यालयले प्रत्येक वर्षको वार्षिक कार्यक्रममा राख्नु अनिवार्य रहेको छ । सवै कार्यालयले विपद् व्यवस्थापन योजना बनाउन नितान्त जरुरी देखिएको छ । प्रतिकार्यको लागी आवश्यक सामग्री भण्डारण गर्ने र परिचालन गर्ने नीति लिनु पर्ने छ । उक्तकार्यका लागी सम्बन्धित कार्यालयले एक जना फोकल व्यक्ति तोक्नु पर्ने र जसले विपद् व्यवस्थापन सम्बन्धी समन्वय तथा योजना निर्माण तथा कार्यान्वयनमा विशेष जोड दिनुपर्ने हुन्छ ।

प्रत्येक वर्ष यस योजनाको पुनरावलोकन तथा समीक्षागरीनुपर्ने हुन्छ । आवश्यकानुसार परिमार्जन तथा अद्यावधिक गराउन जरुरी हुन्छ । जसले गर्दा विगतमा विपद् व्यवस्थापनमा आईपरेका समस्याका आधारमा विपद् व्यवस्थापन न्यूनीकरणका कार्यमा सहयोगी हुनेछ ।

#### क) विपद्का समयमा DDMC ले ध्यान दिनुपर्ने बिषयहरु

##### १) कार्यकर्ताको सुरक्षा

प्रकोपको समयमा परिचालित स्वयंसेवक तथा कर्मचारीको सुरक्षा प्रमुख विषय हो । सुरक्षाको अनुभूतिले परिचालित ब्यक्तिहरूको कार्य दक्षता तथा चुस्ततामा बृद्धि ल्याउछ । आफ्नो स्वयंसेवक तथा कर्मचारीको सुरक्षा सवै निकायका प्रमुखहरूको जिम्मेवारी हो । तर संजाल मार्फत परिचालित स्वयंसेवक तथा कर्मचारीको सुरक्षा गर्नु संजालको आफ्नो जिम्मेवारी हो ।

##### २) पूर्व चेतावनी पद्धती

राज्य तथा जिल्लाको स्थानीय क्षमता सापेक्षित रूपमा कम रहेको अवस्थामा पूर्व चेतावनी कठिन कार्य हो । अपितु उपलब्ध साधन र स्रोतको अधिकतम परिचालन गरी संभावित जोखिम कम गर्ने र मानिसहरूलाई प्रकोपको संभावित जोखिमबाट बचाउनु मानवीय निकायहरूको प्रमुख जिम्मेवारी हो । सामान्य विषयहरूमा समयमा नै ध्यान दिन सकेको खण्डमा साधन र स्रोतका अभावको बाबजुद पनि मानिसहरूलाई संभावित जोखिमबाट बचाउन सकिन्छ । तसर्थ उपलब्ध साधन, स्रोत तथा सूचनाहरूको अधिकतम प्रयोग गरी संकटाभिमुख समुदायहरूलाई प्रकोपको पूर्व चेतावनी दिनु पर्दछ ।

##### ३) सुरक्षित स्थानान्तरण (Evacuation) प्रक्रिया

संभावित प्रकोपबाट बचाउन संकटाभिमुख समुदायलाई सुरक्षित स्थानमा लैजानु अनिवार्य प्रकृया हो । सुरक्षित स्थानान्तरण अत्यन्त जटिल प्रक्रिया भएकोले त्यस सम्बन्धि पर्याप्त पूर्वतयारी गर्ने । यो जटिल तथा जवाफदेही कार्य भएकोले सुरक्षित स्थानान्तरणका सवै प्रक्रियामा सरकारको निर्णायक तहको संलग्नता हुनु पर्दछ । तसर्थ यस प्रक्रियामा सरकारलाई सहयोग गर्नु सवै मानवीय नियोगहरूको जिम्मेवारी हो । सुरक्षित

स्थानान्तरण प्रक्रिया सकंटाभिमुख समुदायमा व्यापक मानवीय क्षति हुने निक्क्यौलको अवस्थामा मात्र गरीने छ।

#### ४) अपाङ्गता भएका व्यक्तिहरूको सुरक्षा

प्रकोप तथा विपदको अवस्थामा अपाङ्गता भएका व्यक्तिहरूको उचित सुरक्षा तथा सुरक्षित स्थानान्तरण(Evacuation)प्रक्रियामा विशेष ध्यान दिनु पर्ने तथा पहिलो प्राथमिकतामा राखिनु पर्दछ।

#### ५) मृत्यु संस्कार

प्रकोपको कारण, मृत्यु भएका मानिसहरूको मृत्यु पछि गरीने धार्मिक, सांस्कृतिक तथा पारम्परिक संस्कार अनुरूप आफन्तहरूको दाह संस्कार गर्न पाउने अधिकारलाई सुरक्षित गर्ने। प्रकोपको कारण मानिसहरूको आम मृत्यु भई स्थानीय समुदायले मृतकहरूको पहिचान तथा दाह संस्कार गर्न सक्ने क्षमता नभएको तथा मृतकहरू बेवारिसे अवस्थामा रहिरहँदा सामाजिक तथा वातावरणीय असर आउने अवस्थामा मात्र जिल्ला विपद व्यवस्थापन समिति वा यस अन्तरगतका निकाय यस कार्यमा सकृय हुनेछन्।

#### ६) आपतकालीन शिक्षा

शिक्षा प्राप्त गर्नु वालकहरूको अधिकार हो। प्रकोपको कारण नष्ट भएका शैक्षिक संरचना तथा पूर्वाधारहरूको पुनःस्थापना गरी प्रभावितहरूलाई औपचारिक तथा अनौपचारिक शिक्षा लिन पाउने हकको सुनिश्चित गर्ने। शिक्षा मानव जीवनको आधार हो। प्रकोपको अवस्थामा विद्यालय र शैक्षिक वातावरणमा प्रत्यक्ष असर पर्दछ र ती असरहरू कम गरी शिक्षालाई पूर्ववत सामान्य अवस्थामा फर्काउन सहयोग गर्नु सबै मानवीय निकायहरूको जिम्मेवारी हो। यस कार्यको नेतृत्व जिल्ला शिक्षा अधिकारीले गर्ने छ।

#### ७) मनोसामाजिक परामर्श

प्रकोपको कारण घरवार, आफन्तहरू गुमाएका तथा आकस्मिक घटनाको कारण मानसिक सन्तुलन गुमाउन पुगेका पीडितहरूलाई मानसिक, सामाजिक तथा नैतिक सहयोग मार्फत पूर्ववत सामान्य मानसिक अवस्थामा पुऱ्याउन आवश्यक छ। प्रकोपको कारण मानसिक सन्तुलन गुमाउन पुगेका पीडितहरू र विशेष गरी १६ वर्ष भन्दा मुनिका बालबालिका पहिचान गरी जोखिमको आधारमा अन्तरव्यक्ति परामर्श, सामुहिक परामर्श गरीने। चरम मानसिक आघात (Trauma)स्तरमा पुगेका केटाकेटीको हकमा भने मेडिकल परामर्शका लागि प्रेषित गर्न सकिने छ।



## प्रतिवेदन, अभिलेखन र सूचना

### ८. प्रतिवेदन तथा अभिलेखन

#### ८.१ अनुगमन:

जिल्लामा विपद् पूर्व र विपद्का अवस्थामा मानवीय सहयोग तथा प्रतिकार्यका लागि निम्न ६ सदस्य रहेको अनुगमन मुल्याङ्कन समितिको व्यवस्था गरिएकोछ । उक्त समितिमा सम्बन्धित निकायहरूका सम्पर्क व्यक्ति(Focal Person) रहने छन ।

१. जिल्ला प्रशासन कार्यालय DRR फोकल पर्सन	संयोजक
२. नेपाल रेडक्रस सोसाईटी	सदस्य
३. राष्ट्रसंघिय निकायका प्रतिनिधि	सदस्य
४. नागरीक समाज अध्यक्ष	सदस्य
५. जिल्ला अगुवा सहयोगी संस्थाको प्रतिनिधि	सदस्य
६. जिल्ला समन्वय समिति फोकल पर्सन	सदस्य-सचिव

यस अनुगमन तथा मुल्याङ्कन समितिका कार्य तथा जिम्मेवारी निम्न अनुसार हुनेछ :

- यस समितिले जिल्लामा विपद् पूर्वतयारी तथा प्रतिकार्यका लागि भएको पूर्व तयारीको अवस्थाको जानकारी लिई अध्यवधिक अवस्थामा रहनेछ ।
- विपद्का समयमा जिल्ला विपद् पूर्वतयारी तथा प्रतिकार्य योजना अनुरूप सम्बन्धित सरोकारवाला निकायले कार्य गरे नगरेको अनुगमन गर्नेछ ।
- विपद्का समयमा सो योजना अनुरूप मानवीय सहयोगका क्षेत्रमा कार्य गर्ने निकायहरूलाई कार्यगत समन्वय समेत गर्ने छ ।
- विपद्का समयमा मानवीय सहयोगमा कार्यगर्ने संस्था तथा निकायहरूले उक्त समिति संग नियमित समन्वयमा रही दोहोरो नहुने गरी तोकिएको मापदण्ड अनुरूप कार्यगरी समय समयमा प्रतिवेदन पेश गर्नु पर्ने छ ।
- यो अनुगमन मुल्याङ्कन समिति जिल्ला विपद् व्यवस्थापन समितिको उप समितिको रूपमा कार्य गर्नेछ ।

#### ९.२ प्रतिवेदन तथा संचार

प्रकोपको अवस्थामा संकलित सूचनाहरू (क्षति, आवश्यकता, उपलब्ध सहयोग र त्यसको प्रभाव तथा आवश्यक सेवाहरू) भरपर्दो माध्यमबाट सरोकारवालाहरू माझ व्यापक वितरण गरेर थप सहयोग जुटाउन आवश्यक क्षमताको बृद्धि गर्ने । प्रकोप पीडितहरूलाई सहयोग गर्नु सबै सरकारी, गैर सरकारी तथा व्यापारिक निकायहरूको साझा जिम्मेवारी हो । तर पनि सबै निकायहरू प्रकोपको बेला स्थानीयस्तरमा पुगी सूचना संकलन गर्न असक्षम हुन्छन र उनीहरू दोश्रो तहको सूचनाको आधारमा सहयोगको निर्णय गर्दछन् । तसर्थ स्थानीय प्रकोपको वास्तविक सूचनाहरूलाई निश्चित ढाँचामा संगठित गरी वितरण गरीने कार्य जिल्ला विपद् व्यवस्थापन समितिले गर्ने छ ।

### ९.३ संस्थागत व्यवस्था

विपद् व्यवस्थापन ऐन, २०७४ र विपद् व्यवस्थापन राष्ट्रिय रणनीति, २०६६ को प्रावधान बमोजिम विपद् व्यवस्थापनका लागि जिल्ला र स्थानीय (गा.पा., न.पा.) स्तरमा छुट्टाछुट्टै संस्थागत संरचना तयार भएको छ । प्रतिकार्य योजनाको कार्यान्वयन, अनुगमन तथा मुल्याङ्कनसंस्थागत रूपमा गरीनेछ । यसको संयोजन जिल्ला स्तरमा जिल्ला प्रशासन कार्यालय र स्थानीय तहहरूमा जिल्ला समन्वय समितिको समेत सहयोग लिई सम्बन्धित स्थानीय तहहरूले गर्नेछन् ।

### ९.४ अभिलेखीकरण

सवै कार्यालयले विपद्का समयमा गरिएकोसर्वेका आधारमा आएका तथ्यांकको लेखा जोखा आफ्नो कार्यालयमा अभिलेखिकरण गर्नुपर्ने छ, साथै आएका तथ्यांकको एकिकरण गरी वास्तविकता पहिचान गरी विवरणलाई अनुमोदनका लागि विभिन्न कलस्टरले सामुहिक निर्णय गरी जिल्ला विपद् व्यवस्थापन समितिमा पेश गर्नु पर्ने । उक्त तथ्यांकलाई व्यवस्थापनका लागि जिल्ला विपद् व्यवस्थापन समितिले एक जना तथ्यांक व्यवस्थापक तोकिएको हुनेछ जसले सम्पूर्ण जिल्ला भरी भएको क्षति तथा घटनाको विवरण अभिलेख गर्ने कार्य गरेको हुन्छ । साथै विभिन्न क्षेत्रबाट गरिएकोसहयोगको विवरणको पनि अभिलेखिकरणको व्यवस्था गरीने छ ।

### ८ . सन्दर्भ सामाग्री

- क) विपद् व्यवस्थापन राष्ट्रिय रणनीति, २०६६
- ख) विपद् पूर्वतयारी तथा प्रतिकार्य योजना तर्जुमा २०७४/७५
- ग) गत विगतको विपद् पूर्व तयारी योजना तथा क्षेत्रगत आकस्मिक योजना
- घ) जिल्लाको विपद्को ईतिहास (वाढी, पहिरो, आगलागी, महामारी आदि)
- ङ) विपद् व्यवस्थापनकोविगतको मुख्य सिकाई तथा असल अभ्यास
- च) जिल्लाको प्रकोप तथा जोखिम मुल्याकन
- छ) विपद् प्रभावितगा.पा, नपा र क्षेत्रको नक्साङ्कन
- ज) पूर्वानुमानमा आधारित वाढी पूर्वतयारीको लागि कार्य संचालन विधी २०७४